

**ZAKŁAD UBEZPIECZEŃ SPOŁECZNYCH  
DEPARTAMENT STATYSTYKI**

***INFORMACJA O ŚWIADCZENIACH PIENIĘŻNYCH  
Z FUNDUSZU UBEZPIECZEŃ SPOŁECZNYCH  
ORAZ O INNYCH ŚWIADCZENIACH***

**IV KWARTAŁ 2005 R.**

# SPIS TREŚCI

	Tabl.	Str.
<b>UWAGI WSTĘPNE</b>	<b>X</b>	<b>4</b>
<b>TABLICE STATYSTYCZNE</b>		
<b>I. DANE OGÓLNE</b>		
Wydatki na świadczenia pieniężne .....	1	5
Wydatki z Funduszu Ubezpieczeń Społecznych w okresie I-XII 2005 r. ....	2	6
Wyплаты świadczeń pieniężnych z Funduszu Ubezpieczeń Społecznych według rodzajów funduszy w okresie I-XII 2005 r. ....	3	6
Wyплаты świadczeń pieniężnych z Funduszu Ubezpieczeń Społecznych według rodzajów świadczeń w okresie I-XII 2005 r. ....	4	7
Wpływy składek i należności pochodnych na Fundusz Ubezpieczeń Społecznych w okresie I-XII 2005 r. ....	5	8
Pozaskładkowe dochody Funduszu Ubezpieczeń Społecznych okresie I-XII 2005 r. ....	6	8
Płatnicy składek - konta aktywne – stan grudzień 2005 r. ....	7	9
<b>II. ZASIŁKI</b>		
Absencja chorobowa, zasiłki opiekuńcze, macierzyńskie, wyrównawcze i świadczenia rehabilitacyjne .....	1 ( 8)	11
Zasiłki rodzinne i pielęgnacyjne .....	2 ( 9)	12
Zasiłki pogrzebowe i jednorazowe odszkodowania powypadkowe .....	3 (10)	13
Pozostałe świadczenia .....	4 (11)	14
<b>III. EMERYTURY I RENTY Z POZAROLNICZEGO SYSTEMU UBEZPIECZEŃ</b>		
Emerytury i renty w okresie I-XII 2005 r. ....	1 (12)	15
Emerytury i renty w okresie X-XII 2005 r. ....	2 (13)	16
Przeciętna miesięczna wysokość emerytury i renty w % przeciętnego wynagrodzenia .....	3 (14)	17
Przeciętna miesięczna wysokość emerytury i renty po potrąceniu zaliczki na podatek dochodowy oraz składki na ubezpieczenie zdrowotne .....	4 (15)	17
Zmiany liczby emerytów i rencistów .....	5 (16)	18
Osoby pobierające obok świadczenia pracowniczego bądź kombatanckiego emeryturę lub rentę rolniczą .....	6 (17)	18
Przeciętna miesięczna liczba emerytów i rencistów według województw w okresie I-XII 2005 r. ....	7 (18)	19
Przeciętna miesięczna liczba emerytów i rencistów według województw w okresie X-XII 2005 r. ....	8 (19)	20
Przeciętna miesięczna wysokość świadczenia ogółem według województw w okresie I-XII 2005 r. ....	9 (20)	21

	<b>Tabl.</b>	<b>Str.</b>
Przeciętna miesięczna wysokość świadczenia ogółem według województw w okresie X-XII 2005 r. ....	10 (21)	22
Kwota emerytur i rent ogółem według województw w okresie I-XII 2005 r. ....	11 (22)	23
Kwota emerytur i rent ogółem według województw w okresie X-XII 2005 r. ....	12 (23)	24
<b>IV. EMERYTURY I RENTY FINANSOWANE Z FUNDUSZU UBEZPIECZEŃ SPOŁECZNYCH</b>		
Emerytury i renty w okresie I-XII 2005r. ....	1 (24)	25
Emerytury i renty w okresie X-XII 2005r. ....	2 (25)	26
Przeciętna miesięczna wysokość emerytury i renty w % przeciętnego wynagrodzenia .....	3 (26)	27
Przeciętna miesięczna wysokość emerytury i renty po potrąceniu zaliczki na podatek dochodowy oraz składki na ubezpieczenie zdrowotne .....	4 (27)	27
Zmiany liczby emerytów i rencistów .....	5 (28)	28
Osoby pobierające obok świadczenia finansowanego z FUS emeryturę lub rentę rolniczą ...	6 (29)	28
Renty z tytułu wypadków przy pracy i chorób zawodowych w okresie I-XII 2005 r. ....	7 (30)	29
Wydane decyzje o przyznaniu emerytur i rent według rodzajów świadczeń .....	8 (31)	30
Decyzje i umorzenia w sprawach wniosków pierwszorzadowych o emerytury i renty według rodzajów świadczeń w okresie I-XII 2005 r. ....	9 (32)	30
Polskie świadczenia emerytalno-rentowe wypłacone z Funduszu Ubezpieczeń Społecznych przez jednostki ZUS realizujące umowy międzynarodowe w okresie I-XII 2005 r. ....	10 (33)	31
Świadczenia emerytalno – rentowe przekazywane przez zagraniczne instytucje ubezpieczeniowe osobom uprawnionym do rent zagranicznych za pośrednictwem ZUS w okresie I-XII 2005 r. ....	11 (34)	31
<b>V. ŚWIADCZENIA BYŁYCH ŻOŁNIERZY ZAWODOWYCH I CZŁONKÓW ICH RODZIN</b>		
Świadczenia pieniężne w okresie I-XII 2005 r. ....	1 (35)	33
Wojskowe emerytury i renty według rodzajów świadczeń w okresie I-XII 2005 r. ....	2 (36)	33
<b>VI. ŚWIADCZENIA BYŁYCH FUNKCJONARIUSZY POLICJI, AGENCJI BEZPIECZEŃSTWA WEWNĘTRZNEGO, AGENCJI WYWIADU, STRAŻY GRANICZNEJ, BIURA OCHRONY RZĄDU, PAŃSTWOWEJ STRAŻY POŻARNEJ I CZŁONKÓW ICH RODZIN</b>		
Świadczenia pieniężne w okresie I-XII 2005 r. ....	1 (37)	34
Emerytury i renty resortowe według rodzajów świadczeń w okresie I-XII 2005 r. ....	2 (38)	34
<b>VII. ŚWIADCZENIA BYŁYCH FUNKCJONARIUSZY SŁUŻBY WIĘZIENNEJ I CZŁONKÓW ICH RODZIN</b>		
Świadczenia pieniężne w okresie I-XII 2005 r. ....	1 (39)	35
Emerytury i renty resortowe według rodzajów świadczeń w okresie I-XII 2005 r. ....	2 (40)	35

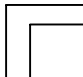
	Tabl.	Str.
<b>VIII. DZIAŁALNOŚĆ LEKARZY ORZECZNIKÓW I KOMISJI LEKARSKICH ZAKŁADU</b>		
Orzeczenia wydane przez lekarzy orzeczników i komisje lekarskie zakładu w okresie I-XII 2005 r. ....	1 (41)	37
Orzeczenia wydane przez lekarzy orzeczników i komisje lekarskie zakładu w okresie X-XII 2005 r. ....	2 (42)	38
Orzeczenia wydane przez lekarzy orzeczników w okresie X-XII 2005 r. ....	3 (43)	39
Orzeczenia wydane przez komisje lekarskie zakładu w okresie I-XII 2005 r. ....	4 (44)	40
Orzeczenia wydane przez lekarzy orzeczników i komisje lekarskie zakładu według województw w okresie I-XII 2005 r. ....	5 (45)	40
Orzeczenia wydane przez komisje lekarskie zakładu w okresie X-XII 2005 r. ....	6 (46)	41
Orzeczenia wydane przez lekarzy orzeczników i komisje lekarskie zakładu według województw w okresie X-XII 2005 r. ....	7 (47)	41
<b>IX. REHABILITACJA LECZNICZA</b>		
Sprawy zakończone rehabilitacją leczniczą według profili rehabilitacji ....	1 (48)	43
Realizacja spraw o rehabilitację leczniczą według okresu pobytu ubezpieczonego w ośrodku rehabilitacyjnym ....	2 (49)	43
<b>X. SĄDY PRACY</b>		
Odwołania od decyzji oddziałów ZUS w okresie I-XII 2005 r. ....	1 (50)	45
Sposób rozstrzygnięcia odwołań od decyzji ZUS przez Sądy Pierwszej Instancji w okresie I-XII 2005 r. ....	1 (51)	45
<b>SPIS WYKRESÓW</b>		
Płatnicy składek - konta aktywne według stanu na grudzień 2005 r. ....		10
Przeciętna miesięczna liczba emerytów i rencistów pobierających świadczenia z FUS według rodzajów pobieranych świadczeń w okresie I - XII 2005 r. ....		32
Przeciętna miesięczna liczba emerytów i rencistów pobierających świadczenia wypłacane przez MON, MSWiA oraz MS w okresie I-XII 2005 r. ....		36
Struktura orzeczeń pierwszorazowych wydanych dla celów rentowych w okresie I-XII 2005 r. ....		42
Struktura orzeczeń ponownych wydanych dla celów rentowych w okresie I-XII 2005 r. ....		42
Struktura spraw zakończonych rehabilitacją według profili rehabilitacji w okresie X-XII 2005 r. ....		44
Sposób rozstrzygnięcia przez Sądy Pierwszej Instancji odwołań od decyzji ZUS w sprawach emerytur i rent w okresie I-XII 2005 r. ....		46

## UWAGI WSTĘPNE

1. Kwartalna informacja o świadczeniach pieniężnych z Funduszu Ubezpieczeń Społecznych oraz o innych świadczeniach zawiera dane zagregowane według kryteriów merytorycznych.
2. Dane kwotowe dotyczące świadczeń prezentowane są w ujęciu „brutto”, a więc przed potrąceniem zaliczki na podatek dochodowy.
3. Zgodnie z obowiązującym systemem rozliczeń z zakładami pracy, świadczenia wypłacane przez zakłady pracy ubezpieczonym w danym miesiącu, są rozliczane z Zakładem Ubezpieczeń Społecznych w miesiącu następnym i w tym miesiącu wpływają na wydatki Funduszu Ubezpieczeń Społecznych.
4. Wypłaty emerytur i rent uwzględniają poza wypłatami bieżącymi, wypłaty wyrównawcze za okresy wsteczne oraz inne dodatkowe wypłaty.
5. Pod pojęciem kwota świadczeń emerytalno-rentowych rozumiemy kwotę świadczeń należnych (bieżących i wyrównawczych) przed potrąceniami, a także zmniejszeniami z tytułu osiąganego przychodu z tytułu działalności podlegającej obowiązkowi ubezpieczenia społecznego, łącznie z dodatkami pielęgnacyjnymi świadczeniobiorcy i dodatkami dla sierot zupełnych.
6. W przypadku zbiegu uprawnień do emerytury i renty z tytułu niezdolności do pracy oraz wypłacania 1,5 świadczenia, np. pełnej renty inwalidy wojennego z tytułu niezdolności do pracy i połowy emerytury, w zestawieniach statystycznych świadczeniobiorca występuje tylko raz - jako rencista, z łączną kwotą pobieranych świadczeń.
7. Użyte w publikacji sformułowanie „system pozarolniczy” oznacza wszystkie funkcjonujące systemy ubezpieczenia i zaopatrzenia emerytalnego poza systemem ubezpieczenia społecznego rolników indywidualnych.
8. Do emerytur, rent z tytułu niezdolności do pracy i rent rodzinnych zaliczono odpowiednie świadczenia z ustaw: o emeryturach i rentach z FUS z dnia 17 grudnia 1998 r., o ubezpieczeniu społecznym z tytułu wypadków przy pracy i chorób zawodowych, o zaopatrzeniu z tytułu wypadków lub chorób zawodowych powstałych w szczególnych okolicznościach, o zaopatrzeniu inwalidów wojennych i wojskowych oraz ich rodzin, o kombatantach oraz niektórych osobach będących ofiarami represji wojennych i okresu powojennego, o zaopatrzeniu emerytalnym funkcjonariuszy Policji, Agencji Bezpieczeństwa Wewnętrznego, Agencji Wywiadu, Straży Granicznej, Biura Ochrony Rządu, Państwowej Straży Pożarnej i Służby Więziennej oraz ich rodzin, o zaopatrzeniu emerytalnym żołnierzy zawodowych oraz ich rodzin, a także świadczenia przyznane przez Prezesa Rady Ministrów oraz przyznane w drodze wyjątku kombatantom i członkom ich rodzin przez Prezesa ZUS.
9. Dane w zakresie zasiłków z ubezpieczeń społecznych oraz świadczeń rodzinnych finansowanych z budżetu państwa prezentowane są jako dane ostateczne w odniesieniu do poszczególnych kwartałów danego roku. Różnią się więc od danych kwartalnych zamieszczanych w poprzednich publikacjach.
10. Użyte w publikacji skróty oznaczają:
  - FGŚP - Fundusz Gwarantowanych Świadczeń Pracowniczych
  - JRUM - Jednostka ZUS realizująca umowy międzynarodowe
  - KRUS - Kasa Rolniczego Ubezpieczenia Społecznego
  - MON - Ministerstwo Obrony Narodowej
  - MSWiA - Ministerstwo Spraw Wewnętrznych i Administracji
  - MS - Ministerstwo Sprawiedliwości

---

## OBJAŚNIENIA ZNAKÓW UMOWNYCH

- |        |   |   |
|--------|---|---|
| Kreska | ( - )   | - zjawisko nie wystąpiło.   |
| Zero   | ( 0 )   | - zjawisko istniało w wielkości mniejszej od 0,5.                                 |
| Zero   | ( 0,0 )   | - zjawisko istniało w wielkości mniejszej od 0,05.                                |
| Kropka | ( . )   | - zupełny brak informacji albo brak informacji wiarygodnych.                      |
| Znak   | ( x )   | - wypełnienie pozycji, ze względu na układ tablicy jest niemożliwe lub niecelowe. |
| Znak   |  | - oznacza "w tym" tj., że nie podaje się wszystkich składników sumy.              |

# TABLICE STATYSTYCZNE I. DANE OGÓLNE

**TABL. 1. WYDATKI NA ŚWIADCZENIA PIENIĘŻNE**

WYSZCZEGÓLNIENIE	2004		2005		
	I - XII		I - XII	VII - IX	X - XII
	w tysiącach złotych				
<b>O G Ó Ł E M</b>	<b>123 695 204,6</b>	<b>129 196 241,8</b>	<b>32 821 221,1</b>	<b>31 916 595,6</b>	
z tego:					
<b>Emerytury i renty<sup>1/</sup></b>	<b>105 406 554,5</b>	<b>108 362 540,4</b>	<b>27 159 467,9</b>	<b>27 302 513,4</b>	
w tym:					
realizowane na mocy umów międzynarodowych	300 863,6	335 732,3	84 952,1	88 209,4	
wypłacone obok emerytury i renty rolniczej	2 254 918,7	2 201 959,2	548 572,5	541 705,9	
<b>Zasiłki z ubezpieczeń społecznych<sup>2/</sup></b>	<b>8 737 190,1</b>	<b>9 348 871,3</b>	<b>2 212 152,2</b>	<b>2 269 297,1</b>	
w tym:					
chorobowe <sup>3/</sup>	6 094 758,7	6 444 704,7	1 492 761,7	1 506 732,2	
w tym absencja finansowana z funduszu plac zakładów pracy i FGŚP	2 336 475,0	2 648 365,2	564 116,4	614 792,7	
opiekuńcze	164 283,8	194 460,6	37 424,4	47 404,7	
macierzyńskie	915 403,6	1 004 547,4	267 940,6	265 937,1	
pogrzebowe po ubezpieczonych i członkach ich rodzin	129 338,2	143 309,7	38 199,1	34 636,4	
pogrzebowe po emerytach, rencistach i członkach ich rodzin <sup>4/</sup>	1 203 173,8	1 265 175,3	304 728,9	301 264,6	
<b>Zasiłki rodzinne, pielęgnacyjne i wychowawcze<sup>2/</sup></b>	<b>3 066 104,1</b>	<b>1 458 412,8<sup>5/</sup></b>	<b>396 763,8<sup>5/</sup></b>	<b>139 315,7<sup>5/</sup></b>	
<b>Dodatki do zasiłków rodzinnych<sup>6/</sup></b>	<b>247 648,6</b>	<b>176 414,6<sup>5/</sup></b>	<b>30 983,0<sup>5/</sup></b>	<b>40 253,7<sup>5/</sup></b>	
<b>Renty socjalne<sup>7/</sup></b>	<b>1 368 413,7</b>	<b>1 367 524,2</b>	<b>341 691,9</b>	<b>340 037,6</b>	
<b>Zasiłki i świadczenia przedemerytalne<sup>8/</sup></b>	<b>2 001 424,6</b>	<b>5 428 890,1</b>	<b>1 327 898,1</b>	<b>1 276 274,4</b>	
<b>Zasiłki pogrzebowe po osobach pobierających zasiłki i świadczenia przedemerytalne<sup>8/</sup></b>	<b>3 357,0</b>	<b>8 136,9</b>	<b>2 121,0</b>	<b>1 866,8</b>	
<b>Odszkodowania powypadkowe</b>	<b>225 851,5</b>	<b>222 325,1</b>	<b>59 472,7</b>	<b>56 741,7</b>	
<b>Pozostałe świadczenia<sup>9/</sup></b>	<b>2 080 337,3</b>	<b>2 823 126,4</b>	<b>1 290 670,5</b>	<b>490 295,2</b>	
w tym:					
ryczałty energetyczne dla kombatantów	771 557,4	761 542,6	190 151,7	188 223,9	
dodatki kombatanckie	516 261,2	486 706,4	120 504,4	118 550,9	
świadczenia pieniężne w wysokości dodatku kombatanckiego	2 044,4	2 909,2	736,9	745,3	
świadczenia pieniężne dla żołnierzy górników	80 115,8	77 864,5	19 426,7	19 252,8	
świadczenia pieniężne dla osób deportowanych	298 897,5	310 419,2	78 462,9	78 117,1	
dodatki kompensacyjne	154 048,6	148 189,8	36 796,6	36 385,9	
<b>Świadczenia z Funduszu Alimentacyjnego<sup>10/</sup></b>	<b>558 323,2</b>	-	-	-	

<sup>1/</sup> Łącznie ze świadczeniami wypłaconymi przez MON, MSWiA oraz MS oraz w 2005 r. łącznie z kwotą jednorazowej wypłaty dla osób pobierających świadczenia emerytalno-rentowe w kwocie nie wyższej niż kwota najniższej emerytury lub renty.

<sup>2/</sup> Patrz uwagi wstępne ust. 9.

<sup>3/</sup> Łącznie z absencją chorobową finansowaną z FGŚP.

<sup>4/</sup> Łącznie z zasiłkami wypłaconymi przez JRUM-y, MON, MSWiA, MS oraz również po osobach posiadających prawo także do świadczenia rolniczego.

<sup>5/</sup> Od dnia 1.09.2005 r. na mocy ustawy z dnia 28.11.2003 r. o świadczeniach rodzinnych ZUS nie wypłaca świadczeń rodzinnych emerytom i rencistom oraz ubezpieczonym. Patrz przypis 2 str. 12.

<sup>6/</sup> Dodatki do zasiłków rodzinnych wypłacone od 1.05.2004 r. na podstawie ustawy z dnia 28.11.2003 r. o świadczeniach rodzinnych.

<sup>7/</sup> Łącznie z wypłaconymi przez JRUM-y, KRUS oraz MON, MSWiA i MS. W przypadku zbiegu uprawnień do renty socjalnej z rentą rodzinną - bez kwoty renty rodzinnej.

<sup>8/</sup> Zasiłki i świadczenia przedemerytalne oraz zasiłki pogrzebowe po osobach pobierających zasiłki i świadczenia przedemerytalne wypłacone od 01.09.2004 r. na podstawie ustawy z dnia 30.04.2004 r. o świadczeniach przedemerytalnych.

<sup>9/</sup> Łącznie ze świadczeniami wypłaconymi przez JRUM-y, MON, MSWiA, MS oraz KRUS.

<sup>10/</sup> Z dniem 1.05.2004 r. Fundusz Alimentacyjny przeszedł w stan likwidacji w myśl postanowień ustawy z dnia 28.11.2003 r. o świadczeniach rodzinnych.

**TABL. 2. WYDATKI Z FUNDUSZU UBEZPIECZEŃ SPOŁECZNYCH W OKRESIE I - XII 2005 R.**

WYSZCZEGÓLNIENIE	Wydatki <sup>1/</sup>	
	w mln złotych	%
<b>O G Ó Ł E M</b>	<b>111 075,5</b>	<b>100,0</b>
Świadczenia pieniężne	107 397,6	96,7
Odpis na działalność Zakładu Ubezpieczeń Społecznych	3 326,0	3,0
Działalność prewencyjna	78,4	0,1
Pozostałe wydatki bieżące	273,5	0,2

<sup>1/</sup> Bez umorzeń i salda rezerw.

ŹRÓDŁO: DEPARTAMENT EKONOMICZNY

**TABL. 3. WYPŁATY ŚWIADCZEŃ PIENIĘŻNYCH Z FUNDUSZU UBEZPIECZEŃ SPOŁECZNYCH<sup>1)</sup> WEDŁUG RODZAJÓW FUNDUSZY W OKRESIE I - XII 2005 R.**

WYSZCZEGÓLNIENIE	Wypłaty	
	w mln złotych	%
<b>O G Ó Ł E M</b>	<b>107 397,6</b>	<b>100,0</b>
z tego:		
Fundusz emerytalny	61 017,1	56,8
Fundusz rentowy	37 265,1	34,7
Fundusz chorobowy	4 949,8	4,6
Fundusz wypadkowy	4 165,6	3,9

ŹRÓDŁO: DEPARTAMENT EKONOMICZNY

<sup>1)</sup> Łącznie ze świadczeniami refundowanymi z dotacji celowej z budżetu państwa.

**TABL. 4. WYPŁATY ŚWIADCZEŃ PIENIĘŻNYCH Z FUNDUSZU UBEZPIECZEŃ SPOŁECZNYCH WEDŁUG RODZAJÓW ŚWIADCZEŃ W OKRESIE I - XII 2005 R.**

WYSZCZEGÓLNIENIE	Razem		W tym bez podlegających refundacji <sup>1/</sup>	
	w mln złotych	%	w mln złotych	%
<b>OGÓŁEM</b>	<b>107 397,6</b>	<b>100,0</b>	<b>103 812,8</b>	<b>100,0</b>
Emerytury i renty <sup>2/</sup>	99 000,1	92,2	96 969,2	93,4
w tym bez dodatków pielęgnacyjnych, dodatków dla sierot zupełnych oraz dodatków za tajne nauczanie	95 831,7	89,2	93 954,4	90,5
Zasiłki macierzyńskie <sup>3/</sup>	1 004,5	0,9	1 004,5	0,9
Zasiłki opiekuńcze <sup>3/</sup>	194,5	0,2	194,5	0,2
Zasiłki chorobowe <sup>3/</sup>	3 796,3	3,5	3 796,3	3,7
Zasiłki pogrzebowe <sup>3/</sup>	1 364,4	1,3	1 327,5	1,3
Zasiłki wyrównawcze <sup>3/</sup>	0,9	0,0	0,9	-
Świadczenia rehabilitacyjne <sup>3/</sup>	295,8	0,3	295,8	0,3
Ryczałty energetyczne dla kombatantów	531,4	0,5	-	-
Dodatki kombatanckie	342,0	0,3	-	-
Świadczenia w wysokości dodatku kombatanckiego	2,9	0,0	-	-
Świadczenia pieniężne dla żołnierzy-górników	56,3	0,1	-	-
Świadczenia pieniężne dla osób deportowanych	223,2	0,2	-	-
Dodatki kompensacyjne	103,2	0,1	-	-
Pozostałe	482,1	0,4	224,1	0,2

<sup>1/</sup> To jest bez świadczeń podlegających finansowaniu z dotacji celowej budżetu państwa (świadczenia dla inwalidów wojennych i wojskowych oraz kombatantów, a także inne pozaubezpieczeniowe).

<sup>2/</sup> Łącznie z kwotą jednorazowej wypłaty dla osób pobierających świadczenia emerytalno-rentowe w kwocie nie wyższej niż kwota najniższej emerytury lub renty.

<sup>3/</sup> Patrz uwagi wstępne ust. 9.



**TABL. 5. WPŁYWY SKŁADEK I NALEŻNOŚCI POCHODNYCH NA FUNDUSZ UBEZPIECZEŃ SPOŁECZNYCH W OKRESIE I - XII 2005 R.**

WYSZCZEGÓLNIENIE	Kwota w tysiącach złotych
<b>O G Ó Ł E M</b>	<b>78 181 940,5</b>

ŹRÓDŁO: DEPARTAMENT EKONOMICZNY

**TABL. 6. POZASKŁADKOWE DOCHODY FUNDUSZU UBEZPIECZEŃ SPOŁECZNYCH W OKRESIE I - XII 2005 R.**

WYSZCZEGÓLNIENIE	Kwota w tysiącach złotych
<b>O G Ó Ł E M</b>	<b>32 798 899,1</b>
Dotacja celowa z budżetu państwa <sup>1/</sup>	3 612 402,3
Dotacja uzupełniająca z budżetu państwa <sup>2/</sup>	16 499 704,7
Pozostałe dochody <sup>3/</sup>	12 686 792,1
w tym:	
- refundacja z tytułu przekazania składek do OFE	12 575 416,2

<sup>1/</sup> Jest to dotacja przeznaczona na pokrycie wydatków na świadczenia pieniężne inne niż z ubezpieczeń społecznych zlecone Zakładowi do wypłaty na mocy odrębnych przepisów, tj. wypłaty świadczeń dla inwalidów wojennych, wojskowych i kombatantów oraz wypłaty pozostałych świadczeń nie mających charakteru ubezpieczeniowego.

<sup>2/</sup> Jest to dotacja między innymi z tytułu przekroczenia 30-krotności podstawy wymiaru osób płacących składki oraz z tytułu niedoboru środków na wypłaty świadczeń.

<sup>3/</sup> W 2004 r. nastąpiła zmiana zasad finansowania ubytku dochodów z tytułu przekazania części składek emerytalnych do OFE. W latach poprzednich środki te stanowiły część dotacji budżetu państwa, natomiast od 2004 r. pochodzą z rozchodów budżetu i nie zaliczają się do dotacji. Ponadto pozostałe dochody to przykładowo zwroty nienależnie pobranych świadczeń, dobrowolne wpłaty na FUS z tytułu osiągnięcia przychodu z tytułu działalności podlegającej obowiązkowi ubezpieczenia społecznego przez emeryta bądź rencistę.

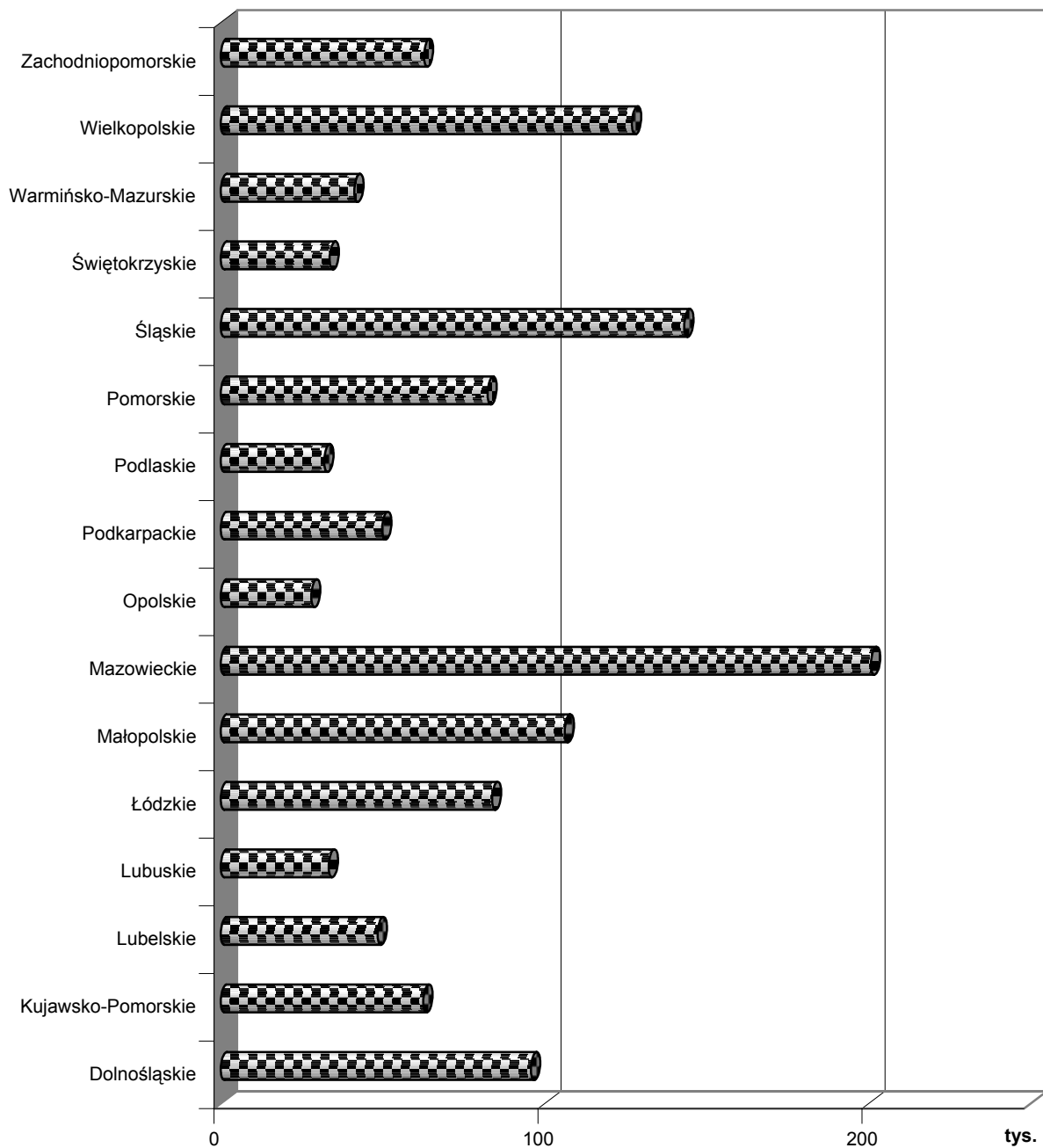
ŹRÓDŁO: DEPARTAMENT EKONOMICZNY

TABL. 7. PŁATNICY SKŁADEK - KONTA AKTYWNE \*) - STAN GRUDZIEŃ 2005 R.

Województwa	Liczba kont aktywnych w ubezpieczeniach emerytalno - rentowych w tys.
<b>Ogółem</b>	<b>1 229,6</b>
Dolnośląskie	95,7
Kujawsko-Pomorskie	62,5
Lubelskie	48,4
Lubuskie	33,3
Łódzkie	83,7
Małopolskie	106,1
Mazowieckie	200,6
Opolskie	27,9
Podkarpackie	49,8
Podlaskie	31,9
Pomorskie	82,3
Śląskie	143,0
Świętokrzyskie	33,6
Warmińsko-Mazurskie	41,2
Wielkopolskie	126,9
Zachodniopomorskie	62,7

\*) WEDŁUG CENTRALNEGO REJESTRU PŁATNIKÓW

**Płatnicy składek - konta aktywne  
według stanu na grudzień 2005 r.  
(w tys.)**



## II. ZASIŁKI

**TABL. 1. ( 8). ABSENCJA CHOROBY, ZASIŁKI OPIEKUŃCZE, MACIERZYŃSKIE,  
WYRÓWNAWCZE I ŚWIADCZENIA REHABILITACYJNE<sup>1/</sup>**

WYSZCZEGÓLNIENIE	2004		2005	
	I - XII	I - XII	VII - IX	X - XII
<b>ABSENCJA CHOROBY RAZEM<sup>2/</sup></b>				
Liczba dni w tys.	152 795,8	161 131,7	37 716,7	38 044,5
Wyплаты w tys. zł	6 094 758,7	6 444 704,7	1 492 761,7	1 506 732,2
Przeciętna dzienna wysokość w zł	39,89	40,00	39,58	39,60
<b>w tym:</b>				
<b>ABSENCJA CHOROBY FINANSOWANA Z FUNDUSZU ZAKŁADÓW PRACY</b>				
Liczba dni w tys.	56 072,8	61 898,6	13 331,4	14 414,8
Wyплаты w tys. zł	2 335 400,6	2 647 519,7	563 904,1	614 563,1
Przeciętna dzienna wysokość w zł	41,65	42,77	42,30	42,63
<b>ABSENCJA CHOROBY FINANSOWANA Z FUS</b>				
Liczba dni w tys.	96 691,6	99 207,5	24 379,0	23 622,4
Wyплаты w tys. zł	3 758 283,7	3 796 339,6	928 645,3	891 939,5
Przeciętna dzienna wysokość w zł	38,87	38,27	38,09	37,76
<b>ZASIŁKI OPIEKUŃCZE</b>				
Liczba dni zasiłkowych w tys.	4 308,2	4 905,1	941,3	1 167,5
Wyплаты w tys. zł	164 283,8	194 460,6	37 424,4	47 404,7
Przeciętna dzienna wysokość zasiłku w zł	38,13	39,64	39,76	40,60
<b>ZASIŁKI MACIERZYŃSKIE</b>				
Liczba dni zasiłkowych w tys.	22 262,2	23 639,7	6 289,7	6 193,7
Wyплаты w tys. zł	915 403,6	1 004 547,4	267 940,6	265 937,1
Przeciętna dzienna wysokość zasiłku w zł	41,12	42,49	42,60	42,94
<b>ZASIŁKI WYRÓWNAWCZE</b>				
Liczba dni zasiłkowych	33 365	30 376	7 867	7 927
Wyплаты w tys. zł	919,7	856,8	219,6	216,1
Przeciętna dzienna wysokość zasiłku w zł	27,56	28,21	27,91	27,26
<b>ŚWIADCZENIA REHABILITACYJNE</b>				
Liczba <sup>3/</sup> osób	18 585	23 198	22 347	34 201
Wyплаты w tys. zł	229 281,1	295 811,0	70 876,6	113 104,7
Przeciętna wysokość świadczenia w zł	1 028,12	1 062,63	1 057,21	1 102,34

<sup>1/</sup> Patrz uwagi wstępne ust. 9.

<sup>2/</sup> Łącznie z absencją chorobową finansowaną z FGŚP, która w okresie I - XII 2004 r. wyniosła - 1 074,4 tys. zł, w okresie VII - IX 2005 r. - 212,3 tys. zł, w okresie X-XII 2005 r. - 229,6 tys. zł, a w okresie I - XII 2005 r. - 845,5 tys. zł.

<sup>3/</sup> Przepiętna miesięczna.

**TABL. 2. ( 9). ZASIŁKI RODZINNE I PIEŁĘGNACYJNE<sup>1/</sup>**

WYSZCZEGÓLNIENIE	2004	2005 <sup>2/</sup>		
	I - XII	I - XII	VII - IX	X - XII
<b>ZASIŁKI RODZINNE RAZEM<sup>3/</sup></b>				
Liczba <sup>4/</sup> wypłat	1 854 810	999 472	1 088 242	436 439
Liczba <sup>4/</sup> zasiłków	3 554 459	1 882 487	2 076 624	757 912
Wypłaty w tys. zł	1 968 208,1	965 033,9	270 651,0	104 919,0
Przeciętna wypłata na 1 rodzinę w zł	88,43	86,36	87,10	80,13
<b>ZASIŁKI RODZINNE WYPŁACONE NA CZŁONKÓW RODZINY UBEZPIECZONYCH I BEZROBOTNYCH</b>				
Liczba <sup>4/</sup> wypłat	1 628 873	836 950	930 899	436 439
Liczba <sup>4/</sup> zasiłków	3 181 874	1 606 180	1 808 376	757 912
Wypłaty w tys. zł	1 754 962,9	867 521,8	246 985,5	104 919,0
Przeciętna wypłata na 1 rodzinę w zł	89,78	87,86	88,44	80,13
<b>ZASIŁKI RODZINNE WYPŁACONE NA CZŁONKÓW RODZINY EMERYTA LUB RENCISTY</b>				
Liczba <sup>4/</sup> wypłat	225 937	162 522	157 343	-
Liczba <sup>4/</sup> zasiłków	372 585	276 307	268 248	-
Wypłaty w tys. zł	213 245,2	97 512,1	23 665,5	-
Przeciętna wypłata na 1 rodzinę w zł	78,65	75,00	75,20	-
<b>ZASIŁKI PIEŁĘGNACYJNE RAZEM</b>				
Liczba <sup>4/</sup> zasiłków	444 933	375 037	378 879	78 284
Wypłaty w tys. zł	784 725,5	491 673,7	125 310,0	33 900,3
Przeciętna wypłata w zł	146,97	144,42	144,35	144,35
<b>ZASIŁKI PIEŁĘGNACYJNE WYPŁACONE NA CZŁONKÓW RODZINY UBEZPIECZONYCH I BEZROBOTNYCH</b>				
Liczba <sup>4/</sup> zasiłków	187 900	106 365	110 370	78 284
Wypłaty w tys. zł	327 242,4	181 411,9	47 816,4	33 900,3
Przeciętna wypłata w zł	145,13	144,55	144,41	144,35
<b>ZASIŁKI PIEŁĘGNACYJNE WYPŁACONE PRZY EMERYTURACH I RENTACH</b>				
Liczba <sup>4/</sup> zasiłków	257 033	268 672	268 509	-
Wypłaty w tys. zł	457 483,1	310 261,8	77 493,6	-
Przeciętna wypłata w zł	148,32	144,35	144,30	-

<sup>1/</sup> Łącznie z zasiłkami wypłaconymi do 31 sierpnia 2005 r. przez JRUM-y, MON, MSWiA oraz MS - dotyczy zasiłków wypłaconych przy emeryturach i rentach. Patrz uwagi wstępne ust. 9.

<sup>2/</sup> Od dnia 1 września 2005 r. na mocy ustawy z dnia 28 listopada 2003 r. o świadczeniach rodzinnych ZUS nie wypłaca świadczeń rodzinnych emerytom i rencistom oraz ubezpieczonym. Stąd też liczba i kwota zasiłków rodzinnych i pielęgnacyjnych dotyczy tylko tych zasiłków, które zostały wykazane w dokumentach rozliczeniowych przez płatników zatrudniających co najmniej 20 pracowników (bez wypłat realizowanych przez ZUS i resorty za okresy wsteczne).

<sup>3/</sup> Bez wypłat dodatków do zasiłków rodzinnych.

<sup>4/</sup> Przeciętna miesięczna.

**TABL. 3. ( 10). ZASIŁKI POGRZEBOWE<sup>1/</sup> I JEDNORAZOWE ODSZKODOWANIA POWYPADKOWE**

WYSZCZEGÓLNIENIE	2004	2005		
	I - XII	I - XII	VII - IX	X - XII
<b>JEDNORAZOWE ODSZKODOWANIA POWYPADKOWE</b>				
Liczba odszkodowań	73 083	70 620	18 895	17 970
Wyплаты w tys. zł	225 851,5	222 325,1	59 472,7	56 741,7
Przeciętna wysokość odszkodowania w zł	3 090,34	3 148,19	3 147,54	3 157,58
<b>ZASIŁKI POGRZEBOWE PO UBEZPIECZONYCH I CZŁONKACH ICH RODZIN</b>				
Liczba zasiłków	28 740	30 495	7 977	7 484
Wyплаты w tys. zł	129 338,2	143 309,7	38 199,1	34 636,4
Przeciętna wysokość zasiłku w zł	4 500,29	4 699,45	4 788,66	4 628,06
<b>ZASIŁKI POGRZEBOWE PO EMERYTACH, RENCISTACH I CZŁONKACH ICH RODZIN<sup>2/</sup></b>				
Liczba zasiłków	267 909	268 722	63 866	64 288
Wyплаты w tys. zł	1 203 173,8	1 265 175,3	304 728,9	301 264,6
Przeciętna wysokość zasiłku w zł	4 490,98	4 708,12	4 771,38	4 686,17
<b>ZASIŁKI POGRZEBOWE PO OSOBACH POBIERAJĄCYCH ZASIŁKI I ŚWIADCZENIA PRZEDEMERYTALNE</b>				
Liczba zasiłków	742	1 733	444	404
Wyплаты w tys. zł	3 357,0	8 136,9	2 121,0	1 866,8
Przeciętna wysokość zasiłku w zł	4 524,32	4 695,27	4 777,00	4 620,72

<sup>1/</sup> Patrz uwagi wstępne ust. 9.<sup>2/</sup> Łącznie z zasiłkami wypłaconymi przez JRUM-y, MON, MSWiA, MS oraz również po osobach posiadających prawo także do świadczenia rolniczego.

TABL. 4. ( 11). POZOSTAŁE ŚWIADCZENIA

WYSZCZEGÓLNIENIE	2004	2005		
	I - XII	I - XII	VII - IX	X - XII
<b>RYCZAŁTY ENERGETYCZNE<sup>2/</sup></b>				
Liczba <sup>1/</sup> ryczałtów	661 034	633 573	630 010	623 639
Wyплаты w tys. zł	771 557,4	761 542,6	190 151,7	188 223,9
<b>DODATKI KOMBATANCKIE<sup>2/</sup></b>				
Liczba <sup>1/</sup> dodatków	299 731	280 688	278 101	273 687
Wyплаты w tys. zł	516 261,2	486 706,4	120 504,4	118 550,9
<b>ŚWIADCZENIA PIENIĘŻNE W WYSOKOŚCI DODATKU KOMBATANCKIEGO</b>				
Liczba <sup>1/</sup> świadczeń	1 155	1 466	1 523	1 586
Wyплаты w tys. zł	2 044,4	2 909,2	736,9	745,3
<b>ŚWIADCZENIA PIENIĘŻNE DLA ŻOŁNIERZY-GÓRNIKÓW<sup>2/</sup></b>				
Liczba <sup>1/</sup> świadczeń	53 046	51 379	51 229	50 828
Wyплаты w tys. zł	80 115,8	77 864,5	19 426,7	19 252,8
<b>ŚWIADCZENIA PIENIĘŻNE DLA DEPORTOWANYCH<sup>2/</sup></b>				
Liczba <sup>1/</sup> świadczeń	180 784	188 785	190 626	191 815
Wyплаты w tys. zł	298 897,5	310 419,2	78 462,9	78 117,1
<b>DODATKI KOMPENSACYJNE<sup>2/</sup></b>				
Liczba <sup>1/</sup> dodatków	596 041	568 888	565 280	558 954
Wyплаты w tys. zł	154 048,6	148 189,8	36 796,6	36 385,9
<b>RENTY SOCJALNE<sup>2/3/</sup></b>				
Liczba <sup>1/</sup> osób pobierających renty	239 455	238 353	237 623	237 231
Wyплаты w tys. zł	1 368 413,7	1 367 524,2	341 691,9	340 037,6
<b>ZASIŁKI PRZEDEMERYTALNE<sup>4/</sup></b>				
Liczba <sup>1/</sup> osób pobierających zasiłki	275 363	251 068	246 438	237 334
Wyплаты w tys. zł	757 676,0	2 069 763,7	507 544,4	489 092,0
<b>ŚWIADCZENIA PRZEDEMERYTALNE<sup>4/</sup></b>				
Liczba <sup>1/</sup> osób pobierających świadczenia	316 261	287 737	281 990	270 981
Wyплаты w tys. zł	1 243 748,6	3 359 126,4	820 353,7	787 182,4

<sup>1/</sup> Przeciętna miesięczna.<sup>2/</sup> Łącznie ze świadczeniami wypłaconymi przez JRUM-y, MON, MSWiA, MS oraz KRUS.<sup>3/</sup> W przypadku zbiegu uprawnień do renty socjalnej z rentą rodzinną - bez kwoty renty rodzinnej.<sup>4/</sup> Wypłacane od 01.09.2004 r. na podstawie ustawy z dnia 30.04.2004 r. o świadczeniach przedemerytalnych.

### III. EMERYTURY I RENTY Z POZAROLNICZEGO SYSTEMU UBEZPIECZEŃ

**TABL. 1. ( 12). EMERYTURY I RENTY<sup>1/</sup> W OKRESIE I - XII 2005 R.**

WYSZCZEGÓLNIENIE	Przeciętna miesięczna liczba emerytów i rencistów w tys.	Kwota świadczeń w tys. zł	Przeciętna miesięczna wysokość świadczenia w zł
<b>O G Ó Ł E M</b>	<b>7 524,0</b>	<b>105 703 754,3<sup>3/</sup></b>	<b>1 170,74<sup>3/</sup></b>
Emerytury	4 168,2	65 311 365,1	1 305,75
Renty z tytułu niezdolności do pracy	2 013,8	22 365 772,7	925,50
Renty rodzinne	1 342,0	18 026 616,5	1 119,40
<b>EMERYTURY I RENTY FINANSOWANE Z FUS</b>	<b>7 184,2</b>	<b>97 179 927,8<sup>3/</sup></b>	<b>1 127,23<sup>3/</sup></b>
Emerytury	3 939,8	59 405 775,8	1 256,53
Renty z tytułu niezdolności do pracy	1 975,0	21 375 986,6	901,93
Renty rodzinne	1 269,4	16 398 165,4	1 076,49
<b>EMERYTURY I RENTY TZW. SŁUŻB MUNDUROWYCH<sup>2/</sup></b>	<b>339,8</b>	<b>8 523 826,5<sup>4/</sup></b>	<b>2 090,55<sup>4/</sup></b>
Emerytury	228,4	5 905 575,5	2 154,59
Renty z tytułu niezdolności do pracy	38,8	989 783,7	2 125,47
Renty rodzinne	72,6	1 628 446,8	1 870,23
<b>ŚWIADCZENIA RENTOWE INWALIDÓW WOJENNYCH, WOJSKOWYCH I OSÓB REPRESJONOWANYCH</b>	<b>109,3</b>	<b>2 301 967,0<sup>5/</sup></b>	<b>1 754,84<sup>5/</sup></b>
Renty z tytułu niezdolności do pracy	75,2	1 819 040,3	2 014,84
w tym emerytury pobierane przy tych rentach	57,3	589 468,6	856,89
Renty rodzinne	34,1	482 926,7	1 180,86
<b>ŚWIADCZENIA EMERYTALNO-RENTOWE KOMBATANTÓW</b>	<b>3,7</b>	<b>30 948,9<sup>5/</sup></b>	<b>700,44<sup>5/</sup></b>
Emerytury wyjątkowe	1,1	9 480,7	695,07
Renty wyjątkowe z tytułu niezdolności do pracy	0,7	5 845,3	698,53
Renty rodzinne wyjątkowe	1,9	15 622,9	704,46

<sup>1/</sup> Bez wypłat emerytur i rent realizowanych na mocy umów międzynarodowych oraz bez emerytur i rent osób posiadających prawo także do świadczenia rolniczego.

<sup>2/</sup> Bez emerytur i rent osób posiadających prawo także do świadczenia rolniczego, bez rent wypadkowych finansowanych z FUS, ale łącznie z rentami inwalidów wojennych i wojskowych.

<sup>3/</sup> Łącznie z kwotą jednorazowej wypłaty dla osób pobierających świadczenia emerytalno-rentowe w kwocie nie wyższej niż kwota najniższej emerytury lub renty.

<sup>4/</sup> Łącznie z kwotą jednorazowej wypłaty dla osób pobierających świadczenia emerytalno-rentowe w kwocie nie wyższej niż kwota najniższej emerytury lub renty nie uwzględnioną w podziale na rodzaje świadczeń emerytalno-rentowych.

<sup>5/</sup> Bez kwoty jednorazowej wypłaty dla osób pobierających świadczenia emerytalno-rentowe w kwocie nie wyższej niż kwota najniższej emerytury lub renty.



**TABL. 2. ( 13). EMERYTURY I RENTY<sup>1/</sup> W OKRESIE X - XII 2005 R.**

WYSZCZEGÓLNIENIE	Przeciętna miesięczna liczba emerytów i rencistów w tys.	Kwota świadczeń w tys. zł	Przeciętna miesięczna wysokość świadczenia w zł
<b>OGÓŁEM</b>	<b>7 527,7</b>	<b>26 642 286,6<sup>3/</sup></b>	<b>1 179,75<sup>3/</sup></b>
Emerytury	4 222,4	16 608 637,8	1 311,15
Renty z tytułu niezdolności do pracy	1 971,6	5 484 712,6	927,30
Renty rodzinne	1 333,7	4 548 936,2	1 136,93
<b>EMERYTURY I RENTY FINANSOWANE Z FUS</b>	<b>7 185,5</b>	<b>24 491 312,1<sup>3/</sup></b>	<b>1 136,15<sup>3/</sup></b>
Emerytury	3 991,9	15 117 589,6	1 262,36
Renty z tytułu niezdolności do pracy	1 932,9	5 237 789,8	903,29
Renty rodzinne	1 260,7	4 135 932,7	1 093,54
<b>EMERYTURY I RENTY TZW. SŁUŻB MUNDUROWYCH<sup>2/</sup></b>	<b>342,2</b>	<b>2 150 974,5</b>	<b>2 095,06</b>
Emerytury	230,5	1 491 048,2	2 156,02
Renty z tytułu niezdolności do pracy	38,7	246 922,8	2 125,29
Renty rodzinne	73,0	413 003,5	1 886,46
<b>ŚWIADCZENIA RENTOWE INWALIDÓW WOJENNYCH, WOJSKOWYCH I OSÓB REPRESJONOWANYCH</b>	<b>107,6</b>	<b>570 178,7<sup>4/</sup></b>	<b>1 765,14<sup>4/</sup></b>
Renty z tytułu niezdolności do pracy	73,7	448 446,0	2 027,45
w tym emerytury pobierane przy tych rentach	56,2	144 546,2	857,42
Renty rodzinne	33,9	121 732,7	1 195,39
<b>ŚWIADCZENIA EMERYTALNO-RENTOWE KOMBATANTÓW</b>	<b>3,5</b>	<b>7 305,6<sup>4/</sup></b>	<b>700,91<sup>4/</sup></b>
Emerytury wyjątkowe	1,1	2 200,9	692,79
Renty wyjątkowe z tytułu niezdolności do pracy	0,7	1 385,2	699,22
Renty rodzinne wyjątkowe	1,7	3 719,5	706,45

<sup>1/</sup> Bez wypłat emerytur i rent realizowanych na mocy umów międzynarodowych oraz bez emerytur i rent osób posiadających prawo także do świadczenia rolniczego.

<sup>2/</sup> Bez emerytur i rent osób posiadających prawo także do świadczenia rolniczego, bez rent wypadkowych finansowanych z FUS, ale łącznie z rentami inwalidów wojennych i wojskowych.

<sup>3/</sup> Łącznie z kwotą jednorazowej wypłaty dla osób pobierających świadczenia emerytalno-rentowe w kwocie nie wyższej niż kwota najniższej emerytury lub renty.

<sup>4/</sup> Bez kwoty jednorazowej wypłaty dla osób pobierających świadczenia emerytalno-rentowe w kwocie nie wyższej niż kwota najniższej emerytury lub renty.

**TABL. 3. ( 14). PRZECIĘTNA MIESIĘCZNA WYSOKOŚĆ EMERYTURY I RENTY<sup>1/</sup> W % PRZECIĘTNEGO WYNAGRODZENIA**

WYSZCZEGÓLNIENIE	2005					
	I - XII		VII - IX		X - XII	
	przeciętna wysokość świadczenia w zł	w % przeciętnego wynagrodzenia	przeciętna wysokość świadczenia w zł	w % przeciętnego wynagrodzenia	przeciętna wysokość świadczenia <sup>1/</sup> w zł	w % przeciętnego wynagrodzenia
<b>EMERYTURY I RENTY OGÓŁEM</b>						
a/	<b>1 170,74</b>	<b>49,2</b>	<b>1 174,21</b>	<b>50,0</b>	<b>1 179,75</b>	<b>46,7</b>
b/		<b>59,2</b>		<b>60,0</b>		<b>55,6</b>
Emerytury						
a/	1 305,75	54,9	1 308,49	55,7	1 311,15	51,9
b/		66,0		66,9		61,8
Renty z tytułu niezdolności do pracy						
a/	925,50	38,9	927,65	39,5	927,30	36,7
b/		46,8		47,4		43,7
Renty rodzinne						
a/	1 119,40	47,0	1 123,23	47,9	1 136,93	45,0
b/		56,6		57,4		53,6

<sup>1/</sup> Łącznie z kwotą jednorazowej wypłaty dla osób pobierających świadczenia emerytalno-rentowe w kwocie nie wyższej niż kwota najniższej emerytury lub renty.

<sup>a/</sup> Relacja do przeciętnego miesięcznego wynagrodzenia zawierającego obowiązkową składkę na ubezpieczenia społeczne płaconą przez ubezpieczonego. Wynagrodzenie to wyniosło w III kwartale 2005 r. - 2 347,24 zł, w IV kwartale 2005 r. - 2 528,62 zł, a w okresie I - XII 2005 r. - 2 380,29 zł.

<sup>b/</sup> Relacja do przeciętnego miesięcznego wynagrodzenia pomniejszonego o obowiązkową składkę na ubezpieczenia społeczne płaconą przez ubezpieczonego. Wynagrodzenie to wyniosło w III kwartale 2005 r. - 1 956,09 zł, w IV kwartale 2005 r. - 2 120,09 zł, a w okresie I - XII 2005 r. - 1 977,20 zł.

**TABL. 4. ( 15). PRZECIĘTNA MIESIĘCZNA WYSOKOŚĆ EMERYTURY I RENTY<sup>1/</sup> PO POTRĄCENIU ZALICZKI NA PODATEK DOCHODOWY ORAZ SKŁADKI NA UBEZPIECZENIE ZDROWOTNE**

WYSZCZEGÓLNIENIE	2005		
	I - XII	VII - IX	X - XII
	w złotych		
<b>OGÓŁEM</b>	<b>986,65</b>	<b>989,60</b>	<b>993,47</b>
Emerytury	1 086,45	1 088,99	1 090,67
Renty z tytułu niezdolności do pracy	803,24	805,00	803,90
Renty rodzinne	951,92	955,02	966,02

<sup>1/</sup> Łącznie z kwotą jednorazowej wypłaty dla osób pobierających świadczenia emerytalno-rentowe w kwocie nie wyższej niż kwota najniższej emerytury lub renty.

TABL. 5. ( 16). ZMIANY LICZBY EMERYTÓW I RENCISTÓW

WYSZCZEGÓLNIENIE	2004	2005			
	I - XII	VII - IX	X - XII	I - XII	
	w liczbach bezwzględnych				I - XII 2004 = 100
Liczba emerytów i rencistów na początku okresu sprawozdawczego	7 471 210	7 522 058	7 507 464	7 532 554	100,8
Przyrost w związku z przyznaniem po raz pierwszy (nowo przyznane)	293 251	58 488	66 232	243 836	83,1
emerytury	156 103	28 100	32 041	116 784	74,8
renty z tytułu niezdolności do pracy	60 586	13 962	13 866	53 496	88,3
renty rodzinnej	76 562	16 426	20 325	73 556	96,1
Ubytek z powodu zgonu pobierającego	228 113	54 077	55 823	230 881	101,2
emeryturę	117 211	28 398	29 293	120 284	102,6
rentę z tytułu niezdolności do pracy	64 179	14 559	14 675	61 795	96,3
rentę rodzinną	46 723	11 120	11 855	48 802	104,4
Saldo pozostałych zmian	- 3 794	- 19 005	24 707	- 2 929	x
Przyrost netto liczby emerytów i rencistów	61 344	- 14 594	35 116	10 026	x
Liczba emerytów i rencistów w końcu okresu sprawozdawczego	7 532 554	7 507 464	7 542 580	7 542 580	100,1

TABL. 6. ( 17). OSOBY POBIERAJĄCE OBOK ŚWIADCZENIA PRACOWNICZEGO BĄDŹ KOMBATANCKIEGO EMERYTURĘ LUB RENTĘ ROLNICZĄ

WYSZCZEGÓLNIENIE	2004	2005			
	I - XII	VII - IX	X - XII	I - XII	
	w liczbach bezwzględnych				I - XII 2004 = 100
Liczba osób <sup>1/</sup>	249 068	233 845	230 785	235 627	94,6

<sup>1/</sup> Przeciętna miesięczna.

**TABL. 7. ( 18). PRZECIĘTNA MIESIĘCZNA LICZBA EMERYTÓW I RENCISTÓW WEDŁUG WOJEWÓDZTW W OKRESIE I - XII 2005 R.**

Województwa	Ogółem	Emerytury	Renty z tytułu niezdolności do pracy	Renty rodzinne
	w liczbach bezwzględnych			
<b>POLSKA</b> <sup>1/2/</sup>	<b>7 524 019</b>	<b>4 168 203</b>	<b>2 013 836</b>	<b>1 341 980</b>
w tym:				
<b>województwa</b> <sup>3/</sup> <b>razem:</b>	<b>7 184 073</b>	<b>3 939 793</b>	<b>1 974 861</b>	<b>1 269 419</b>
Dolnośląskie	599 495	337 227	161 056	101 212
Kujawsko-Pomorskie	366 051	193 556	102 028	70 467
Lubelskie	344 899	164 243	126 353	54 303
Lubuskie	196 627	92 863	71 811	31 953
Łódzkie	520 352	319 652	115 968	84 732
Małopolskie	637 352	306 669	221 845	108 838
Mazowieckie	915 344	572 993	196 365	145 986
Opolskie	175 970	109 630	33 763	32 577
Podkarpackie	374 283	197 706	113 128	63 449
Podlaskie	164 324	98 800	39 686	25 838
Pomorskie	397 534	213 859	108 381	75 294
Śląskie	1 089 734	617 535	254 392	217 807
Świętokrzyskie	227 275	125 405	59 090	42 780
Warmińsko-Mazurskie	237 952	123 018	72 705	42 229
Wielkopolskie	615 623	292 442	205 106	118 075
Zachodniopomorskie	321 258	174 195	93 184	53 879

<sup>1/</sup> Łącznie z emeryturami i rentami wypłacanymi przez MON, MSWiA oraz MS nie uwzględnionymi w podziale na województwa.

<sup>2/</sup> Bez osób pobierających także świadczenia rolnicze oraz bez emerytur i rent realizowanych na mocy umów międzynarodowych.

<sup>3/</sup> Przyporządkowanie do województwa według siedziby oddziału ZUS dokonującego wypłaty emerytury bądź renty dla danego świadczeniobiorcy.

**TABL. 8. ( 19). PRZECIĘTNA MIESIĘCZNA LICZBA EMERYTÓW I RENCISTÓW WEDŁUG WOJEWÓDZTW W OKRESIE X - XII 2005 R.**

Województwa	Ogółem	Emerytury	Renty z tytułu niezdolności do pracy	Renty rodzinne
	w liczbach bezwzględnych			
<b>POLSKA</b> <sup>1/2/</sup>	<b>7 527 696</b>	<b>4 222 425</b>	<b>1 971 581</b>	<b>1 333 690</b>
w tym:				
<b>województwa</b> <sup>3/</sup> <b>razem:</b>	<b>7 185 297</b>	<b>3 991 900</b>	<b>1 932 684</b>	<b>1 260 713</b>
Dolnośląskie	599 662	341 574	157 399	100 689
Kujawsko-Pomorskie	366 547	196 200	100 258	70 089
Lubelskie	344 229	166 963	123 805	53 461
Lubuskie	196 428	94 449	70 150	31 829
Łódzkie	519 448	322 702	112 787	83 959
Małopolskie	636 658	312 061	216 305	108 292
Mazowieckie	916 120	578 931	192 997	144 192
Opolskie	176 115	110 803	32 876	32 436
Podkarpackie	373 856	200 208	110 526	63 122
Podlaskie	164 721	100 100	39 039	25 582
Pomorskie	397 891	216 609	106 245	75 037
Śląskie	1 091 958	625 749	249 199	217 010
Świętokrzyskie	227 050	127 195	57 528	42 327
Warmińsko-Mazurskie	237 792	124 882	70 970	41 940
Wielkopolskie	615 320	296 694	201 291	117 335
Zachodniopomorskie	321 502	176 780	91 309	53 413

<sup>1/</sup> Łącznie z emeryturami i rentami wypłacanymi przez MON, MSWiA oraz MS nie uwzględnionymi w podziale na województwa.

<sup>2/</sup> Bez osób pobierających także świadczenia rolnicze oraz bez emerytur i rent realizowanych na mocy umów międzynarodowych.

<sup>3/</sup> Przyporządkowanie do województwa według siedziby oddziału ZUS dokonującego wypłaty emerytury bądź renty dla danego świadczeniobiorcy.

**TABL. 9. ( 20). PRZECIĘTNA MIESIĘCZNA WYSOKOŚĆ ŚWIADCZENIA OGÓŁEM<sup>1/</sup> WEDŁUG WOJEWÓDZTW W OKRESIE I - XII 2005 R.**

Województwa	Ogółem	Emerytury	Renty z tytułu niezdolności do pracy	Renty rodzinne
	w złotych			
<b>POLSKA<sup>2/3/</sup></b>	<b>1 170,74</b>	<b>1 305,75</b>	<b>925,50</b>	<b>1 119,40</b>
w tym:				
<b>województwa<sup>4/</sup></b>				
<b>razem:</b>	<b>1 127,24</b>	<b>1 256,53</b>	<b>901,94</b>	<b>1 076,49</b>
Dolnośląskie	1 149,08	1 246,17	980,92	1 093,18
Kujawsko-Pomorskie	1 036,09	1 169,88	813,36	991,12
Lubelskie	988,02	1 132,91	826,44	925,75
Lubuskie	1 009,25	1 152,11	846,79	959,16
Łódzkie	1 049,42	1 151,73	811,24	989,45
Małopolskie	1 093,97	1 260,74	888,29	1 043,28
Mazowieckie	1 146,98	1 268,26	873,33	1 039,09
Opolskie	1 097,91	1 175,39	918,59	1 023,03
Podkarpackie	955,13	1 078,33	764,13	911,79
Podlaskie	1 023,31	1 110,49	866,47	930,83
Pomorskie	1 123,46	1 245,63	921,52	1 067,10
Śląskie	1 426,73	1 556,24	1 145,27	1 388,30
Świętokrzyskie	1 010,88	1 120,59	823,60	947,95
Warmińsko-Mazurskie	1 019,16	1 143,29	849,92	948,93
Wielkopolskie	1 064,24	1 223,37	852,84	1 037,35
Zachodniopomorskie	1 089,53	1 212,03	900,68	1 020,11

<sup>1/</sup> Łącznie z kwotą jednorazowej wypłaty dla osób pobierających świadczenia emerytalno-rentowe w kwocie nie wyższej niż kwota najniższej emerytury lub renty.

<sup>2/</sup> Łącznie z emeryturami i rentami wypłacanymi przez MON, MSWiA oraz MS nie uwzględnionymi w podziale na województwa.

<sup>3/</sup> Bez osób pobierających także świadczenia rolnicze oraz bez emerytur i rent realizowanych na mocy umów międzynarodowych.

<sup>4/</sup> Przyporządkowanie do województwa według siedziby oddziału ZUS dokonującego wypłaty emerytury bądź renty dla danego świadczeniobiorcy.

**TABL. 10. ( 21). PRZECIĘTNA MIESIĘCZNA WYSOKOŚĆ ŚWIADCZENIA OGÓŁEM<sup>1/</sup> WEDŁUG WOJEWÓDZTW W OKRESIE X - XII 2005 R.**

Województwa	Ogółem	Emerytury	Renty z tytułu niezdolności do pracy	Renty rodzinne
	w złotych			
<b>POLSKA<sup>2/3/</sup></b>	<b>1 179,75</b>	<b>1 311,15</b>	<b>927,30</b>	<b>1 136,93</b>
w tym:				
<b>województwa<sup>4/</sup></b>				
<b>razem:</b>	<b>1 136,16</b>	<b>1 262,36</b>	<b>903,31</b>	<b>1 093,54</b>
Dolnośląskie	1 156,52	1 251,65	979,80	1 110,05
Kujawsko-Pomorskie	1 043,25	1 176,03	810,97	1 003,83
Lubelskie	997,64	1 139,03	826,75	951,83
Lubuskie	1 016,42	1 156,22	847,11	974,75
Łódzkie	1 059,73	1 159,39	814,76	1 005,78
Małopolskie	1 100,94	1 264,16	887,17	1 057,61
Mazowieckie	1 157,88	1 276,08	875,59	1 061,13
Opolskie	1 105,81	1 181,51	918,60	1 036,94
Podkarpackie	963,82	1 083,70	767,71	927,01
Podlaskie	1 028,46	1 115,30	860,60	944,83
Pomorskie	1 131,66	1 250,73	924,43	1 081,37
Śląskie	1 436,23	1 561,75	1 149,04	1 404,07
Świętokrzyskie	1 021,39	1 125,52	831,29	966,84
Warmińsko-Mazurskie	1 028,40	1 148,83	854,32	964,38
Wielkopolskie	1 072,21	1 228,82	852,84	1 052,53
Zachodniopomorskie	1 098,70	1 217,57	902,38	1 040,86

<sup>1/</sup> Łącznie z kwotą jednorazowej wypłaty dla osób pobierających świadczenia emerytalno-rentowe w kwocie nie wyższej niż kwota najniższej emerytury lub renty.

<sup>2/</sup> Łącznie z emeryturami i rentami wypłacanymi przez MON, MSWiA oraz MS nie uwzględnionymi w podziale na województwa.

<sup>3/</sup> Bez osób pobierających także świadczenia rolnicze oraz bez emerytur i rent realizowanych na mocy umów międzynarodowych.

<sup>4/</sup> Przyporządkowanie do województwa według siedziby oddziału ZUS dokonującego wypłaty emerytury bądź renty dla danego świadczeniobiorcy.

**TABL. 11. ( 22). KWOTA EMERYTUR I RENT OGÓŁEM <sup>1/</sup> WEDŁUG WOJEWÓDZTW  
W OKRESIE I - XII 2005 R.**

Województwa	Ogółem	Emerytury	Renty z tytułu niezdolności do pracy	Renty rodzinne
	w tysiącach złotych			
<b>POLSKA <sup>2/3/</sup></b>	<b>105 703 754,3</b>	<b>65 311 365,1</b>	<b>22 365 772,7</b>	<b>18 026 616,5</b>
w tym:				
<b>województwa <sup>4/</sup></b>				
<b>razem:</b>	<b>97 178 490,1</b>	<b>59 405 775,8</b>	<b>21 374 548,9</b>	<b>16 398 165,4</b>
Dolnośląskie	8 266 421,3	5 042 893,1	1 895 805,3	1 327 722,9
Kujawsko-Pomorskie	4 551 160,7	2 717 247,3	995 825,4	838 088,0
Lubelskie	4 089 207,6	2 232 878,8	1 253 077,6	603 251,2
Lubuskie	2 381 348,1	1 283 862,6	729 706,7	367 778,8
Łódzkie	6 552 828,3	4 417 833,1	1 128 935,6	1 006 059,6
Małopolskie	8 366 907,6	4 639 564,8	2 364 759,5	1 362 583,3
Mazowieckie	12 598 623,6	8 720 421,8	2 057 888,4	1 820 313,4
Opolskie	2 318 397,6	1 546 296,8	372 174,6	399 926,2
Podkarpackie	4 289 870,2	2 558 308,0	1 037 336,3	694 225,9
Podlaskie	2 017 827,9	1 316 588,4	412 633,5	288 606,0
Pomorskie	5 359 352,6	3 196 682,6	1 198 506,2	964 163,8
Śląskie	18 657 127,9	11 532 374,7	3 496 182,5	3 628 570,7
Świętokrzyskie	2 756 978,6	1 686 340,2	583 997,1	486 641,3
Warmińsko-Mazurskie	2 910 120,7	1 687 741,6	741 514,3	480 864,8
Wielkopolskie	7 862 053,6	4 293 179,3	2 099 057,6	1 469 816,7
Zachodniopomorskie	4 200 263,8	2 533 562,7	1 007 148,3	659 552,8

<sup>1/</sup> Łącznie z kwotą jednorazowej wypłaty dla osób pobierających świadczenia emerytalno-rentowe w kwocie nie wyższej niż kwota najniższej emerytury lub renty.

<sup>2/</sup> Łącznie z emeryturami i rentami wypłacanymi przez MON, MSWiA oraz MS nie uwzględnionymi w podziale na województwa.

<sup>3/</sup> Bez osób pobierających także świadczenia rolnicze oraz bez emerytur i rent realizowanych na mocy umów międzynarodowych.

<sup>4/</sup> Przyporządkowanie do województwa według siedziby oddziału ZUS dokonującego wypłaty emerytury bądź renty dla danego świadczeniobiorcy.



**TABL. 12. ( 23). KWOTA EMERYTUR I RENT OGÓŁEM<sup>1/</sup> WEDŁUG WOJEWÓDZTW  
W OKRESIE X - XII 2005 R.**

Województwa	Ogółem	Emerytury	Renty z tytułu niezdolności do pracy	Renty rodzinne
	w tysiącach złotych			
<b>POLSKA<sup>2/3/</sup></b>	<b>26 642 286,6</b>	<b>16 608 637,8</b>	<b>5 484 712,6</b>	<b>4 548 936,2</b>
w tym:				
<b>województwa<sup>4/</sup> razem:</b>	<b>24 490 948,1</b>	<b>15 117 589,6</b>	<b>5 237 425,8</b>	<b>4 135 932,7</b>
Dolnośląskie	2 080 556,9	1 282 587,3	462 660,0	335 309,6
Kujawsko-Pomorskie	1 147 201,5	692 212,2	243 916,8	211 072,5
Lubelskie	1 030 248,5	570 524,9	307 066,8	152 656,8
Lubuskie	598 960,5	327 612,0	178 273,6	93 074,9
Łódzkie	1 651 427,1	1 122 411,3	275 683,7	253 332,1
Małopolskie	2 102 774,7	1 183 481,9	575 698,2	343 594,6
Mazowieckie	3 182 267,6	2 216 289,8	506 958,6	459 019,2
Opolskie	584 246,5	392 744,3	90 598,3	100 903,9
Podkarpackie	1 080 995,3	650 895,3	254 556,5	175 543,5
Podlaskie	508 223,8	334 922,2	100 789,6	72 512,0
Pomorskie	1 350 839,8	812 760,7	294 651,4	243 427,7
Śląskie	4 704 898,8	2 931 788,4	859 018,7	914 091,7
Świętokrzyskie	695 718,9	429 479,5	143 468,6	122 770,8
Warmińsko-Mazurskie	733 634,2	430 403,0	181 892,6	121 338,6
Wielkopolskie	1 979 249,6	1 093 747,6	515 005,9	370 496,1
Zachodniopomorskie	1 059 704,4	645 729,2	247 186,5	166 788,7

<sup>1/</sup> Łącznie z kwotą jednorazowej wypłaty dla osób pobierających świadczenia emerytalno-rentowe w kwocie nie wyższej niż kwota najniższej emerytury lub renty.

<sup>2/</sup> Łącznie z emeryturami i rentami wypłacanymi przez MON, MSWiA oraz MS nie uwzględnionymi w podziale na województwa.

<sup>3/</sup> Bez osób pobierających także świadczenia rolnicze oraz bez emerytur i rent realizowanych na mocy umów międzynarodowych.

<sup>4/</sup> Przyporządkowanie do województwa według siedziby oddziału ZUS dokonującego wypłaty emerytury bądź renty dla danego świadczeniobiorcy.

## IV. EMERYTURY I RENTY FINANSOWANE Z FUNDUSZU UBEZPIECZEŃ SPOŁECZNYCH

**TABL. 1. ( 24). EMERYTURY I RENTY<sup>1/</sup> W OKRESIE I - XII 2005 R.**

WYSZCZEGÓLNIENIE	Przeciętna miesięczna liczba emerytów i rencistów w tys.	Kwota świadczeń <sup>2/</sup> w tys. zł	Przeciętna miesięczna <sup>2/</sup> wysokość świadczenia w zł
<b>OGÓŁEM</b>	<b>7 184,2</b>	<b>97 179 927,8<sup>3/</sup></b>	<b>1 127,23<sup>3/</sup></b>
Emerytury	3 939,8	59 405 775,8	1 256,53
Renty z tytułu niezdolności do pracy	1 975,0	21 375 986,6	901,93
Renty rodzinne	1 269,4	16 398 165,4	1 076,49
<b>w tym:</b>			
<b>EMERYTURY I RENTY KOLEJARZY</b>	<b>266,8</b>	<b>3 547 793,1</b>	<b>1 108,30</b>
Emerytury	142,0	2 064 515,8	1 211,63
Renty z tytułu niezdolności do pracy	40,5	430 346,5	885,36
Renty rodzinne	84,3	1 052 930,8	1 041,33
<b>EMERYTURY I RENTY GÓRNIKÓW</b>	<b>307,8</b>	<b>8 561 057,3</b>	<b>2 317,90</b>
Emerytury	178,0	5 373 916,9	2 515,75
Renty z tytułu niezdolności do pracy	48,0	1 325 296,5	2 298,50
Renty rodzinne	81,8	1 861 843,9	1 898,38
<b>EMERYTURY I RENTY NAUCZYCIELI</b>	<b>289,4</b>	<b>4 856 051,2</b>	<b>1 398,50</b>
Emerytury	249,9	4 099 550,5	1 366,90
Renty z tytułu niezdolności do pracy	39,5	756 500,7	1 598,75
<b>EMERYTURY I RENTY OSÓB WYKONUJĄCYCH PRACĘ NA PODSTAWIE UMOWY AGENCYJNEJ LUB UMOWY ZLECENIA</b>	<b>17,3</b>	<b>169 098,9</b>	<b>814,62</b>
Emerytury	6,6	76 216,1	955,24
Renty z tytułu niezdolności do pracy	8,4	72 030,3	715,64
Renty rodzinne	2,3	20 852,5	768,30
<b>EMERYTURY I RENTY OSÓB PROWADZĄCYCH POZAROLNICZĄ DZIAŁALNOŚĆ GOSPODARCZĄ</b>	<b>219,6</b>	<b>2 196 914,4</b>	<b>833,74</b>
Emerytury	58,4	749 215,8	1 069,62
Renty z tytułu niezdolności do pracy	120,0	1 053 642,5	731,88
Renty rodzinne	41,2	394 056,1	796,21
<b>ŚWIADCZENIA RENTOWE INWALIDÓW WOJENNYCH, WOJSKOWYCH I OSÓB REPRESJONOWANYCH</b>	<b>106,7</b>	<b>2 203 438,7</b>	<b>1 721,47</b>
Renty z tytułu niezdolności do pracy	72,6	1 720 512,0	1 975,30
w tym emerytury pobierane przy tych rentach	54,7	516 942,1	787,90
Renty rodzinne	34,1	482 926,7	1 180,86
<b>ŚWIADCZENIA EMERYTALNO-RENTOWE KOMBATANTÓW</b>	<b>3,7</b>	<b>30 948,9</b>	<b>700,44</b>
Emerytury wyjątkowe	1,1	9 480,7	695,07
Renty wyjątkowe z tytułu niezdolności do pracy	0,7	5 845,3	698,53
Renty rodzinne wyjątkowe	1,9	15 622,9	704,46
<b>ŚWIADCZENIA RENTOWE POWYPADKOWE</b>	<b>273,3</b>	<b>5 613 721,9</b>	<b>1 711,61</b>
Renty z tytułu niezdolności do pracy	242,2	5 075 874,8	1 746,23
w tym emerytury pobierane przy tych rentach	142,7	2 073 926,2	1 210,95
Renty rodzinne	31,1	537 847,1	1 441,83

<sup>1/</sup> Bez wypłat emerytur i rent realizowanych na mocy umów międzynarodowych oraz bez emerytur i rent osób posiadających prawo także do świadczenia rolniczego.

<sup>2/</sup> Bez emerytur finansowanych z budżetu MON, MSWiA oraz MS wypłacanych obok rent wypadkowych finansowanych z Funduszu Ubezpieczeń Społecznych.

<sup>3/</sup> Łącznie z kwotą jednorazowej wypłaty dla osób pobierających świadczenia emerytalno-rentowe w kwocie nie wyższej niż kwota najniższej emerytury lub renty w emeryturach i rentach ogółem według rodzajów świadczeń nie uwzględnioną w pozycjach wyszczególnionych jako "w tym".

TABL. 2. ( 25). EMERYTURY I RENTY<sup>1/</sup> W OKRESIE X - XII 2005 R.

WYSZCZEGÓLNIENIE	Przeciętna miesięczna liczba emerytów i rencistów w tys.	Kwota świadczeń <sup>2/</sup> w tys. zł	Przeciętna miesięczna <sup>2/</sup> wysokość świadczenia w zł
<b>OGÓŁEM</b>	<b>7 185,5</b>	<b>24 491 312,1<sup>3/</sup></b>	<b>1 136,15<sup>3/</sup></b>
Emerytury	3 991,9	15 117 589,6	1 262,36
Renty z tytułu niezdolności do pracy	1 932,9	5 237 789,8	903,29
Renty rodzinne	1 260,7	4 135 932,7	1 093,54
<b>w tym:</b>			
<b>EMERYTURY I RENTY KOLEJARZY</b>	<b>264,9</b>	<b>886 768,4</b>	<b>1 115,96</b>
Emerytury	142,0	518 124,1	1 216,31
Renty z tytułu niezdolności do pracy	39,5	105 330,0	889,36
Renty rodzinne	83,4	263 314,3	1 052,36
<b>EMERYTURY I RENTY GÓRNIKÓW</b>	<b>309,8</b>	<b>2 161 339,9</b>	<b>2 325,26</b>
Emerytury	180,6	1 365 034,6	2 518,80
Renty z tytułu niezdolności do pracy	47,2	326 727,6	2 305,80
Renty rodzinne	82,0	469 577,7	1 909,88
<b>EMERYTURY I RENTY NAUCZYCIELI</b>	<b>295,5</b>	<b>1 248 067,8</b>	<b>1 407,90</b>
Emerytury	256,2	1 058 123,0	1 376,82
Renty z tytułu niezdolności do pracy	39,3	189 944,8	1 610,43
<b>EMERTURY I RENTY OSÓB WYKONUJĄCYCH PRACĘ NA PODSTAWIE UMOWY AGENCYJNEJ LUB UMOWY ZLECENIA</b>	<b>17,0</b>	<b>41 750,2</b>	<b>820,37</b>
Emerytury	6,6	18 876,7	957,53
Renty z tytułu niezdolności do pracy	8,2	17 668,5	720,84
Renty rodzinne	2,2	5 205,0	780,70
<b>EMERYTURY I RENTY OSÓB PROWADZĄCYCH POZAROLNICZĄ DZIAŁALNOŚĆ GOSPODARCZĄ</b>	<b>217,8</b>	<b>551 005,2</b>	<b>843,28</b>
Emerytury	59,6	192 931,4	1 078,46
Renty z tytułu niezdolności do pracy	117,7	258 482,8	732,19
Renty rodzinne	40,5	99 591,0	819,79
<b>ŚWIADCZENIA RENTOWE INWALIDÓW WOJENNYCH, WOJSKOWYCH I OSÓB REPRESJONOWANYCH</b>	<b>105,0</b>	<b>546 120,9</b>	<b>1 732,25</b>
Renty z tytułu niezdolności do pracy	71,1	424 388,2	1 988,41
w tym emerytury pobierane przy tych rentach	53,6	126 925,1	789,21
Renty rodzinne	33,9	121 732,7	1 195,39
<b>ŚWIADCZENIA EMERYTALNO-RENTOWE KOMBATANTÓW</b>	<b>3,5</b>	<b>7 305,6</b>	<b>700,91</b>
Emerytury wyjątkowe	1,1	2 200,9	692,79
Renty wyjątkowe z tytułu niezdolności do pracy	0,7	1 385,2	699,22
Renty rodzinne wyjątkowe	1,7	3 719,5	706,45
<b>ŚWIADCZENIA RENTOWE POWYPADKOWE</b>	<b>270,9</b>	<b>1 396 737,8</b>	<b>1 718,66</b>
Renty z tytułu niezdolności do pracy	240,4	1 262 561,6	1 750,97
w tym emerytury pobierane przy tych rentach	142,8	520 044,8	1 213,84
Renty rodzinne	30,5	134 176,2	1 464,39

<sup>1/</sup> Bez wypłat emerytur i rent realizowanych na mocy umów międzynarodowych oraz bez emerytur i rent osób posiadających prawo także do świadczenia rolniczego.

<sup>2/</sup> Bez emerytur finansowanych z budżetu MON, MSWiA oraz MS wypłacanych obok rent wypadkowych finansowanych z Funduszu Ubezpieczeń Społecznych.

<sup>3/</sup> Łącznie z kwotą jednorazowej wypłaty dla osób pobierających świadczenia emerytalno-rentowe w kwocie nie wyższej niż kwota najniższej emerytury lub renty w emeryturach i rentach ogółem według rodzajów świadczeń nie uwzględnioną w pozycjach wyszczególnionych jako "w tym".

**TABL. 3. ( 26). PRZECIĘTNA MIESIĘCZNA WYSOKOŚĆ EMERYTURY I RENTY<sup>1/</sup> W % PRZECIĘTNEGO WYNAGRODZENIA**

WYSZCZEGÓLNIENIE	2005					
	I - XII		VII - IX		X - XII	
	przeciętna wysokość świadczenia w zł	w % przeciętnego wynagrodzenia	przeciętna wysokość świadczenia w zł	w % przeciętnego wynagrodzenia	przeciętna wysokość świadczenia w zł	w % przeciętnego wynagrodzenia
<b>EMERYTURY I RENTY OGÓŁEM</b>						
a/	<b>1 127,23</b>	<b>47,4</b>	<b>1 130,59</b>	<b>48,2</b>	<b>1 136,15</b>	<b>44,9</b>
b/		<b>57,0</b>		<b>57,8</b>		<b>53,6</b>
Emerytury						
a/		52,8		53,6		49,9
b/	1 256,53		1 259,16		1 262,36	
Renty z tytułu niezdolności do pracy						
a/		37,9		38,5		35,7
b/	901,93		903,95		903,29	
Renty rodzinne						
a/		45,2		46,0		43,2
b/	1 076,49		1 080,40		1 093,54	
		54,4		55,2		51,6

<sup>1/</sup> Łącznie z kwotą jednorazowej wypłaty dla osób pobierających świadczenia emerytalno-rentowe w kwocie nie wyższej niż kwota najniższej emerytury lub renty.

<sup>a/</sup> Relacja do przeciętnego miesięcznego wynagrodzenia zawierającego obowiązkową składkę na ubezpieczenia społeczne płaconą przez ubezpieczonego. Wynagrodzenie to wyniosło w III kwartale 2005 r. - 2 347,24 zł, w IV kwartale 2005 r. - 2 528,62 zł, a w okresie I - XII 2005 r. - 2 380,29 zł.

<sup>b/</sup> Relacja do przeciętnego miesięcznego wynagrodzenia pomniejszonego o obowiązkową składkę na ubezpieczenia społeczne płaconą przez ubezpieczonego. Wynagrodzenie to wyniosło w III kwartale 2005 r. - 1 956,09 zł, w IV kwartale 2005 r. - 2 120,09 zł, a w okresie I - XII 2005 r. - 1 977,20 zł.

**TABL. 4. ( 27). PRZECIĘTNA MIESIĘCZNA WYSOKOŚĆ EMERYTURY I RENTY<sup>1/</sup> PO POTRĄCENIU ZALICZKI NA PODATEK DOCHODOWY ORAZ SKŁADKI NA UBEZPIECZENIE ZDROWOTNE**

WYSZCZEGÓLNIENIE	2005		
	I - XII	VII - IX	X - XII
	w złotych		
<b>OGÓŁEM</b>	<b>960,51</b>	<b>963,40</b>	<b>967,49</b>
Emerytury	1 057,59	1 060,04	1 062,37
Renty z tytułu niezdolności do pracy	788,25	789,95	788,65
Renty rodzinne	927,21	930,47	941,27

<sup>1/</sup> Łącznie z kwotą jednorazowej wypłaty dla osób pobierających świadczenia emerytalno-rentowe w kwocie nie wyższej niż kwota najniższej emerytury lub renty.

TABL. 5. ( 28). ZMIANY LICZBY EMERYTÓW I RENCISTÓW

WYSZCZEGÓLNIENIE	2004	2005			
	I - XII	VII - IX	X - XII	I - XII	
	w liczbach bezwzględnych				I - XII 2004 = 100
Liczba emerytów i rencistów na początku okresu sprawozdawczego	7 146 639	7 181 854	7 166 224	7 197 795	100,7
Przyrost w związku z przyznaniem po raz pierwszy (nowo przyznane)	274 981	53 979	62 175	223 988	81,5
emerytury	143 163	25 002	29 965	103 898	72,6
renty z tytułu niezdolności do pracy	59 720	13 756	13 674	52 408	87,8
renty rodzinnej	72 098	15 221	18 536	67 682	93,9
Ubytek z powodu zgonu pobierającego	221 476	52 195	53 908	223 167	100,8
emeryturę	113 613	27 395	28 266	116 129	102,2
rentę z tytułu niezdolności do pracy	62 765	14 188	14 255	60 175	95,9
rentę rodzinną	45 098	10 612	11 387	46 863	103,9
Saldo pozostałych zmian	- 2 349	- 17 414	25 124	999	x
Przyrost netto liczby emerytów i rencistów	51 156	- 15 630	33 391	1 820	x
Liczba emerytów i rencistów w końcu okresu sprawozdawczego	7 197 795	7 166 224	7 199 615	7 199 615	100,0

TABL. 6. ( 29). OSOBY POBIERAJĄCE OBOK ŚWIADCZENIA FINANSOWANEGO Z FUS EMERYTURĘ LUB RENTĘ ROLNICZĄ

WYSZCZEGÓLNIENIE	2004	2005			
	I - XII	VII - IX	X - XII	I - XII	
	w liczbach bezwzględnych				I - XII 2004 = 100
Liczba osób <sup>1/</sup>	229 782	215 760	212 928	217 395	94,6

<sup>1/</sup> Przeciętna miesięczna.

**TABL. 7. ( 30). RENTY Z TYTUŁU WYPADKÓW PRZY PRACY I CHORÓB ZAWODOWYCH  
W OKRESIE I - XII 2005 R.**

WYSZCZEGÓLNIENIE	Przeciętna miesięczna liczba rencistów w tys.	Kwota świadczeń <sup>1/2/</sup> w tys. zł	Przeciętna miesięczna wysokość świadczenia <sup>1/2/</sup> w zł
<b>OGÓŁEM</b>	<b>273,3</b>	<b>5 613 721,9</b>	<b>1 711,61</b>
<b>RENTY Z TYTUŁU NIEZDOLNOŚCI DO PRACY SPOWODOWANEJ SKUTKAMI:</b>	<b>242,2</b>	<b>5 075 874,8</b>	<b>1 746,23</b>
w tym emerytury zbiegowe	142,7	2 073 926,2	1 210,95
wypadku przy pracy	102,6	1 821 655,2	1 479,01
w tym emerytury zbiegowe	38,5	497 906,7	1 077,25
choroby zawodowej	121,8	2 963 913,7	2 028,64
w tym emerytury zbiegowe	97,1	1 495 849,4	1 283,76
wypadku w drodze do (z) pracy	17,8	290 305,9	1 356,27
w tym emerytury zbiegowe	7,1	80 170,1	940,58
<b>RENTY RODZINNE</b>	<b>31,1</b>	<b>537 847,1</b>	<b>1 441,83</b>
z tytułu:			
wypadku przy pracy	21,7	369 267,7	1 414,86
choroby zawodowej	4,5	99 397,8	1 820,94
wypadku w drodze do (z) pracy	4,9	69 181,6	1 204,18

<sup>1/</sup> Bez emerytur finansowanych z budżetu MON, MSWiA oraz MS wypłacanych obok rent wypadkowych finansowanych z Funduszu Ubezpieczeń Społecznych.

<sup>2/</sup> Bez kwoty jednorazowej wypłaty dla osób pobierających świadczenia emerytalno-rentowe w kwocie nie wyższej niż kwota najniższej emerytury lub renty.

**TABL. 8. ( 31). WYDANE DECYZJE O PRYZNANIE EMERYTUR I RENT<sup>1/</sup> WEDŁUG RODZAJÓW ŚWIADCZEŃ**

WYSZCZEGÓLNIENIE	2004	2005			
	I - XII	VII - IX	X - XII	I - XII	
	w liczbach bezwzględnych				I - XII 2004 = 100
<b>O G Ó Ł E M</b>	<b>657 781</b>	<b>146 778</b>	<b>175 909</b>	<b>591 570</b>	<b>89,9</b>
Emerytury	408 080	88 741	119 349	368 363	<b>90,3</b>
Renty z tytułu niezdolności do pracy	139 619	32 384	30 461	118 170	<b>84,6</b>
Renty rodzinne	110 082	25 653	26 099	105 037	<b>95,4</b>

<sup>1/</sup> Bez decyzji w sprawie świadczeń realizowanych na mocy umów międzynarodowych o zabezpieczeniu społecznym oraz w sprawie rent socjalnych.

**TABL. 9. ( 32). DECYZJE I UMORZENIA W SPRAWACH WNIOSKÓW PIERWSZORAZOWYCH O EMERYTURY I RENTY<sup>1/</sup> WEDŁUG RODZAJÓW ŚWIADCZEŃ W OKRESIE I - XII 2005 R.**

WYSZCZEGÓLNIENIE	Decyzje i umorzenia ogółem	Decyzje			Wnioski umorzone <sup>2/</sup>	
		razem	przyznające	odmowne		
	w liczbach bezwzględnych				w % ogółu wydanych decyzji	w liczbach bezwzględnych
<b>O G Ó Ł E M</b>	<b>610 792</b>	<b>591 570</b>	<b>471 794</b>	<b>119 776</b>	<b>20,2</b>	<b>19 222</b>
Emerytury	377 421	368 363	316 732	51 631	14,0	9 058
Renty z tytułu niezdolności do pracy	125 369	118 170	59 929	58 241	49,3	7 199
Renty rodzinne	108 002	105 037	95 133	9 904	9,4	2 965

<sup>1/</sup> Bez decyzji w sprawie świadczeń realizowanych na mocy umów międzynarodowych o zabezpieczeniu społecznym oraz w sprawie rent socjalnych.

<sup>2/</sup> Łącznie z wnioskami przekazywanymi do innych jednostek w ramach ZUS.

**TABL. 10. ( 33). POLSKIE ŚWIADCZENIA EMERYTALNO-RENTOWE WYPŁACONE Z FUNDUSZU UBEZPIECZEŃ SPOŁECZNYCH PRZEZ JEDNOSTKI ZUS REALIZUJĄCE UMOWY MIĘDZYNARODOWE W OKRESIE I - XII 2005 R.**

WYSZCZEGÓLNIENIE	Liczba wypłat <sup>1/</sup>	Kwota wypłat ogółem w tys. zł	Przeciętna miesięczna wysokość wypłaty w zł
<b>Wypłaty ogółem</b>	<b>35 635</b>	<b>329 840,4</b>	<b>771,34</b>
z tego:			
<b>wypłaty w kraju</b>	<b>15 006</b>	<b>150 181,4</b>	<b>834,02</b>
<b>wypłaty (transfery) za granicę razem</b>	<b>20 629</b>	<b>179 659,0</b>	<b>725,75</b>
z tego:			
<b>do państw UE/EOG</b>	<b>15 902</b>	<b>140 238,4</b>	<b>734,91</b>
z tego:			
Austria	550	3 310,6	501,98
Belgia	353	2 520,3	595,68
Cypr	1	10,8	1 083,78
Czechy	2 868	11 186,4	324,94
Dania	11	131,1	1 032,26
Estonia	1	1,8	603,07
Finlandia	4	22,9	509,35
Francja	3 379	20 855,5	514,23
Grecja	44	1 225,2	2 329,37
Hiszpania	19	178,7	790,79
Holandia	30	397,5	1 110,33
Litwa	101	646,1	526,58
Luksemburg	9	44,5	432,06
Łotwa	20	124,8	507,21
Niemcy	7 587	93 804,8	1 030,20
Portugalia	1	2	2 069,52
Słowacja	344	1 127,4	272,71
Słowenia	12	50,3	356,80
Szwecja	190	1 762,4	773,99
Węgry	257	1 265,0	410,03
Wielka Brytania	91	1 214,9	1 116,68
Włochy	25	291,2	964,36
Norwegia	5	64,1	1 034,60
<b>do Szwajcarii</b>	-	-	-
<b>do państw, z którymi Polskę łączą umowy dwustronne o zabezpieczeniu społecznym poza UE/EOG</b>	<b>4 727</b>	<b>39 420,6</b>	<b>694,95</b>

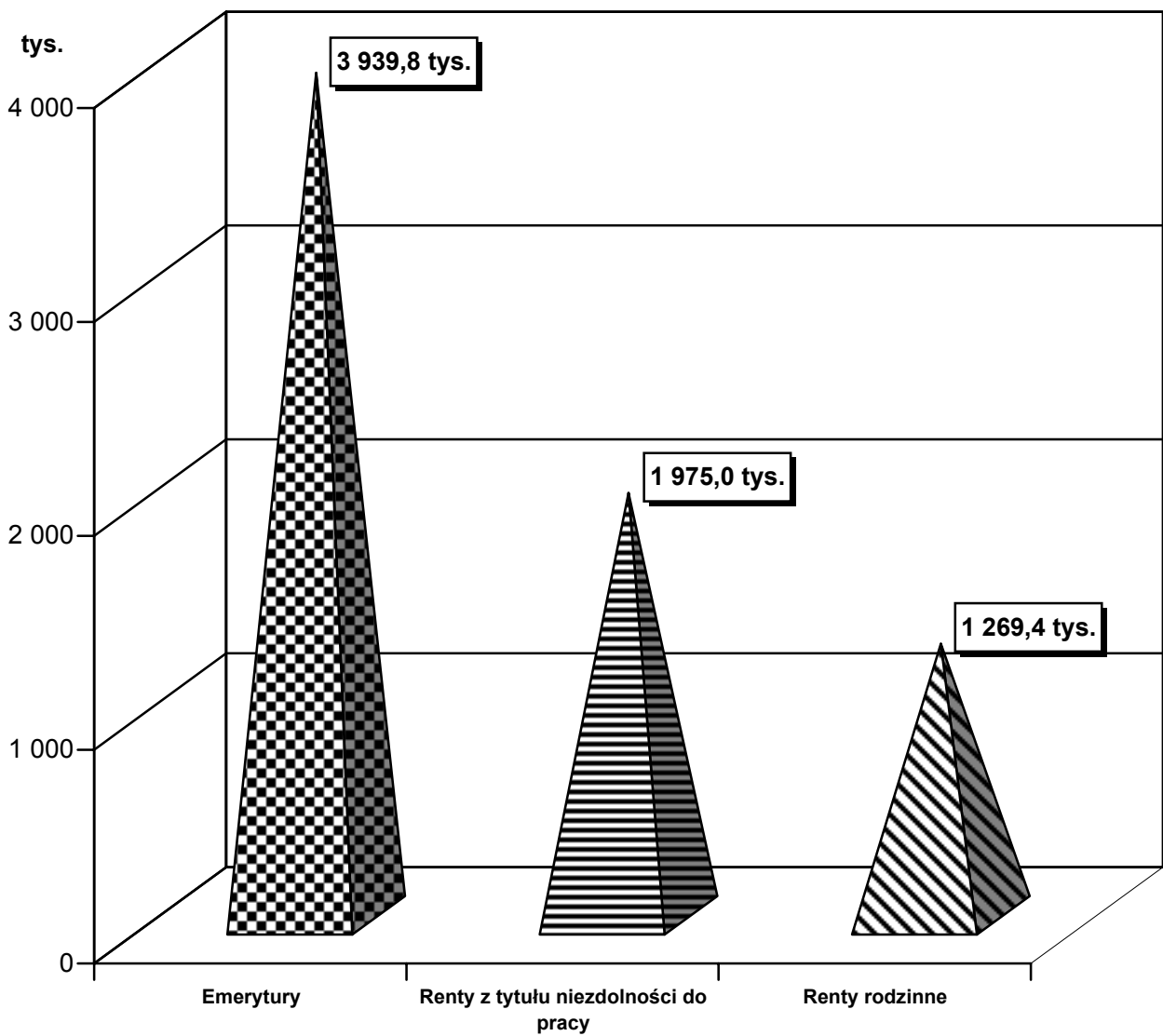
<sup>1/</sup> Przeciętna miesięczna.

**TABL. 11. ( 34). ŚWIADCZENIA EMERYTALNO-RENTOWE PRZEKAZYWANE PRZEZ ZAGRANICZNE INSTYTUCJE UBEZPIECZENIOWE OSOBOM UPRAWNIONYM DO RENT ZAGRANICZNYCH ZA POŚREDNICTWEM ZUS W OKRESIE I - XII 2005 R.**

KRAJ	Przeciętna miesięczna liczba rent (wpłat)	Waluta	Kwota wpłat w walucie obcej w tys.	Przeciętna miesięczna wpłata w walucie obcej
Białoruś	99	USD	70,1	58,82
Brazylia	6	USD	23,0	333,91
Bułgaria	118	USD	53,6	37,87
Francja	1 207	EUR	531,2	36,67
Macedonia	3	USD	3,4	111,67
Niemcy	6 912	EUR	20 259,4	244,27
Serbia i Czarnogóra	34	USD	54,9	136,28
Słowenia	3	USD	9,4	240,26
Ukraina	117	USD	80,4	57,11



**Przeciętna miesięczna liczba emerytów  
i rencistów pobierających świadczenia z FUS  
według rodzajów pobieranych świadczeń  
w okresie I - XII 2005 r.**



## V. ŚWIADCZENIA BYŁYCH ŻOŁNIERZY ZAWODOWYCH I CZŁONKÓW ICH RODZIN

**TABL. 1. ( 35). ŚWIADCZENIA PIENIĘŻNE W OKRESIE I - XII 2005 R.**

WYSZCZEGÓLNIENIE	Kwota świadczeń w tys. zł
<b>O G Ó Ł E M</b>	<b>4 074 567,4</b>
z tego:	
Emerytury i renty <sup>1/2/</sup>	4 014 780,3
Dodatki kombatanckie	13 783,9
Świadczenia pieniężne dla żołnierzy-górników	143,7
Ryczałty energetyczne	17 554,1
Świadczenia pieniężne dla osób deportowanych	2 523,9
Zasiłki pogrzebowe	16 544,7
Zasiłki rodzinne i pielęgnacyjne	5 404,7
Dodatki kompensacyjne	3 832,1

<sup>1/</sup> Łącznie ze świadczeniami wypłacanymi z Funduszu Ubezpieczeń Społecznych oraz realizowanymi na mocy umów międzynarodowych, bez świadczeń rolniczych finansowanych z Funduszu Emerytalno-Rentowego rolników indywidualnych.

<sup>2/</sup> Łącznie z kwotą jednorazowej wypłaty dla osób pobierających świadczenia emerytalno-rentowe w kwocie nie wyższej niż kwota najniższej emerytury lub renty w kwocie 3,5 tys. zł.

**TABL. 2. ( 36). WOJSKOWE EMERYTURY I RENTY WEDŁUG RODZAJÓW ŚWIADCZEŃ  
W OKRESIE I - XII 2005 R.**

WYSZCZEGÓLNIENIE	Liczba <sup>1/</sup> emerytów i rencistów w tys.	Kwota świadczeń <sup>2/</sup> ogółem w tys. zł	Przeciętna miesięczna wysokość emerytury i renty <sup>2/</sup> w zł
<b>O G Ó Ł E M</b>	<b>153,7</b>	<b>3 996 441,9</b>	<b>2 166,69</b>
Emerytury	101,0	2 687 022,5	2 216,44
Renty z tytułu niezdolności do pracy	19,1	529 600,0	2 305,66
Renty rodzinne	33,6	779 819,4	1 937,53

<sup>1/</sup> Przeciętna miesięczna.

<sup>2/</sup> Bez kwoty jednorazowej wypłaty dla osób pobierających świadczenia emerytalno-rentowe w kwocie nie wyższej niż kwota najniższej emerytury lub renty.

Spośród świadczeniobiorców 0,1 tys. osób pobrało obok emerytury wojskowej renty wypadkowe na kwotę 830,8 tys. zł; 1,8 tys. świadczeniobiorców otrzymało renty z ustawy o zaopatrzeniu inwalidów wojennych i wojskowych oraz ich rodzin na kwotę 17 504,1 tys. zł; a 0,3 tys. osób otrzymało świadczenia rolnicze na kwotę 1 164,2 tys. zł.

**VI. ŚWIADCZENIA BYŁYCH FUNKCJONARIUSZY POLICJI,  
AGENCJI BEZPIECZEŃSTWA WEWNĘTRZNEGO, AGENCJI  
WYWIADU, STRAŻY GRANICZNEJ, BIURA OCHRONY RZĄDU,  
PAŃSTWOWEJ STRAŻY POŻARNEJ I CZŁONKÓW ICH RODZIN**

**TABL. 1. ( 37). ŚWIADCZENIA PIENIĘŻNE W OKRESIE I - XII 2005 R.**

WYSZCZEGÓLNIENIE	Kwota świadczeń w tys. zł
<b>O G Ó Ł E M<sup>1/</sup></b>	<b>4 010 614,5</b>
w tym:	
Emerytury i renty <sup>2/3/</sup>	3 959 411,4
Dodatki kombatanckie	6 704,5
Świadczenia pieniężne dla żołnierzy-górników	486,1
Ryczałty energetyczne	10 359,4
Świadczenia pieniężne dla osób deportowanych	5 066,9
Zasiłki pogrzebowe	19 715,4
Zasiłki rodzinne i pielęgnacyjne	5 464,8
Dodatki kompensacyjne	2 142,5

<sup>1/</sup> Kwota świadczeń ogółem zawiera wszystkie należne za ten okres wypłaty świadczeń pieniężnych finansowanych z budżetu MSWiA, FUS, w tym także odsetki.

<sup>2/</sup> Łącznie ze świadczeniami wypłacanymi z Funduszu Ubezpieczeń Społecznych, bez świadczeń rolniczych finansowanych z Funduszu Emerytalno-Rentowego rolników indywidualnych.

<sup>3/</sup> Łącznie z kwotą jednorazowej wypłaty dla osób pobierających świadczenia emerytalno-rentowe w kwocie nie wyższej niż kwota najniższej emerytury lub renty w kwocie 17,1 tys. zł.

**TABL. 2. ( 38). EMERYTURY I RENTY RESORTOWE WEDŁUG RODZAJÓW ŚWIADCZEŃ  
W OKRESIE I - XII 2005 R.**

WYSZCZEGÓLNIENIE	Liczba <sup>1/</sup> emerytów i rencistów w tys.	Kwota świadczeń <sup>2/</sup> ogółem w tys. zł	Przeciętna miesięczna wysokość emerytury i renty <sup>2/</sup> w zł
<b>O G Ó Ł E M</b>	<b>164,5</b>	<b>3 951 213,3</b>	<b>2 001,08</b>
Emerytury	114,8	2 894 451,5	2 100,89
Renty z tytułu niezdolności do pracy	15,0	313 137,3	1 734,24
Renty rodzinne	34,7	743 624,5	1 786,45

<sup>1/</sup> Przeciętna miesięczna.

<sup>2/</sup> Bez kwoty jednorazowej wypłaty dla osób pobierających świadczenia emerytalno-rentowe w kwocie nie wyższej niż kwota najniższej emerytury lub renty.

Spośród świadczeniobiorców 66 osób pobrało obok emerytury renty wypadkowe na kwotę 520,9 tys. zł; 0,7 tys. świadczeniobiorców otrzymało renty z ustawy o zaopatrzeniu inwalidów wojennych i wojskowych oraz ich rodzin na kwotę 7 660,1 tys. zł; a 2,0 tys. osób otrzymało świadczenia rolnicze na kwotę 6 511,1 tys. zł.

## VII. ŚWIADCZENIA BYŁYCH FUNKCJONARIUSZY SŁUŻBY WIĘZIENNEJ I CZŁONKÓW ICH RODZIN

**TABL. 1. ( 39). ŚWIADCZENIA PIENIĘŻNE W OKRESIE I - XII 2005 R.**

WYSZCZEGÓLNIENIE	Kwota świadczeń w tys. zł
<b>OGÓŁEM<sup>1/</sup></b>	<b>611 161,5</b>
w tym:	
Emerytury i renty <sup>2/</sup>	603 237,1
Dodatki kombatanckie	1 065,9
Świadczenia pieniężne dla żołnierzy-górników	72,2
Ryczałty energetyczne	1 624,8
Świadczenia pieniężne dla osób deportowanych	713,9
Zasiłki pogrzebowe	3 132,5
Zasiłki rodzinne i pielęgnacyjne	921,6
Dodatki kompensacyjne	333,2

<sup>1/</sup> Kwota świadczeń ogółem zawiera wszystkie należne za ten okres wypłaty świadczeń pieniężnych finansowanych z budżetu MS, FUS, w tym także odsetki.

<sup>2/</sup> Łącznie ze świadczeniami wypłacanymi z Funduszu Ubezpieczeń Społecznych, bez świadczeń rolniczych finansowanych z Funduszu Emerytalno-Rentowego rolników indywidualnych.

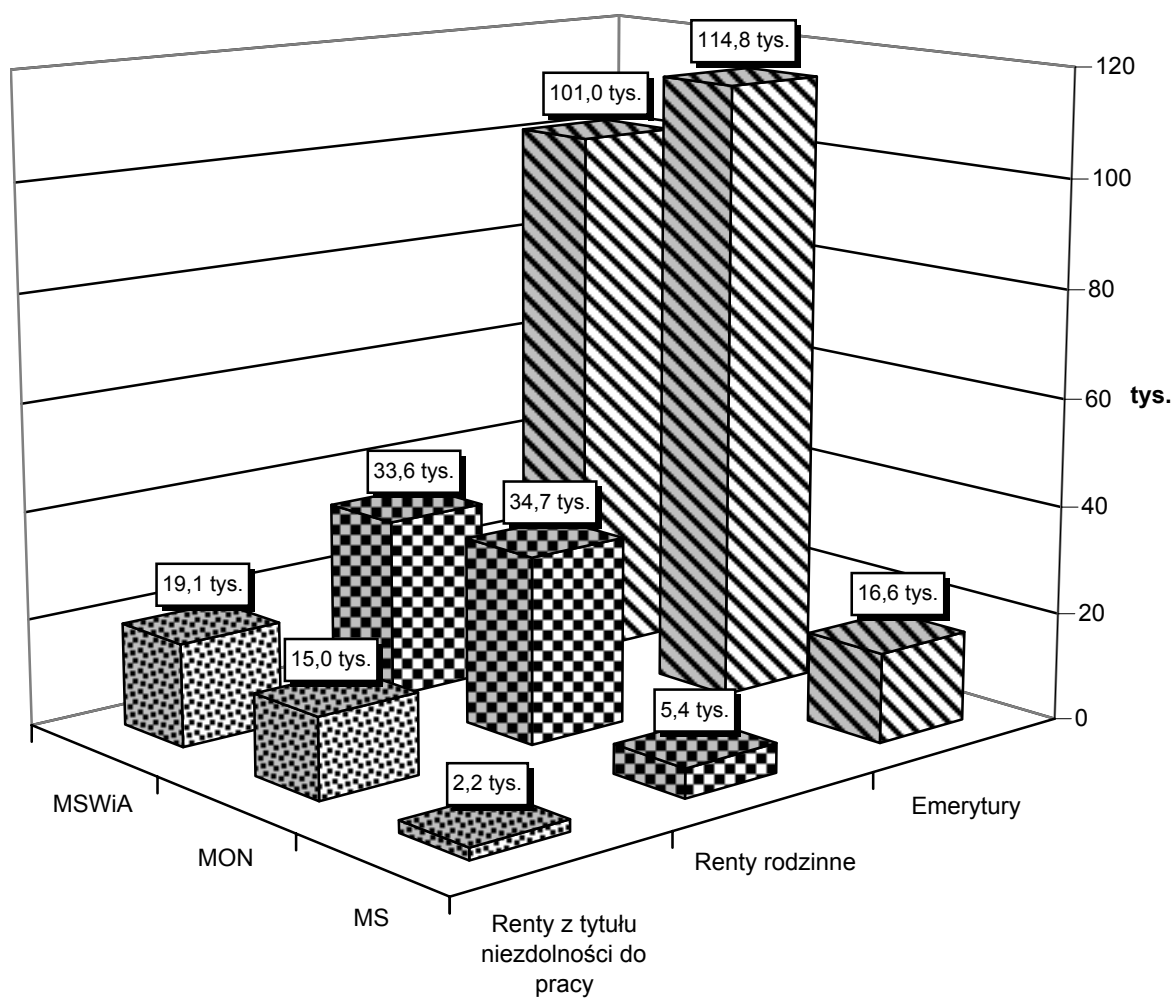
**TABL. 2. ( 40). EMERYTURY I RENTY RESORTOWE WEDŁUG RODZAJÓW ŚWIADCZEŃ  
W OKRESIE I - XII 2005 R.**

WYSZCZEGÓLNIENIE	Liczba <sup>1/</sup> emerytów i rencistów w tys.	Kwota świadczeń ogółem w tys. zł	Przeciętna miesięczna wysokość emerytury i renty w zł
<b>OGÓŁEM</b>	<b>24,2</b>	<b>602 313,7</b>	<b>2 076,58</b>
Emerytury	16,6	428 761,9	2 149,44
Renty z tytułu niezdolności do pracy	2,2	48 836,4	1 880,20
Renty rodzinne	5,4	124 715,4	1 930,55

<sup>1/</sup> Przeciętna miesięczna.

Spośród świadczeniobiorców 12 osób pobrało obok emerytury renty wypadkowe na kwotę 86,0 tys. zł; 0,1 tys. świadczeniobiorców otrzymało renty z ustawy o zaopatrzeniu inwalidów wojennych i wojskowych oraz ich rodzin na kwotę 837,4 tys. zł; a 0,2 tys. osób otrzymało świadczenia rolnicze na kwotę 617,5 tys. zł.

**Przeciętna miesięczna  
liczba emerytów i rencistów  
pobierających świadczenia wypłacane  
przez MON, MSWiA oraz MS  
w okresie I - XII 2005 r.**



## VIII. DZIAŁALNOŚĆ LEKARZY ORZECZNIKÓW I KOMISJI LEKARSKICH ZAKŁADU

**TABL. 1. ( 41). ORZECZENIA WYDANE PRZEZ LEKARZY ORZECZNIKÓW I KOMISJE LEKARSKIE  
ZAKŁADU W OKRESIE I - XII 2005 R.**

RODZAJ ORZECZENIA	Liczba wydanych orzeczeń					
	ogółem	%	z tego przez:			
			lekarza orzecznika	%	komisje lekarskie Zakładu	%
<b>O G Ó Ł E M</b>	<b>1 439 052</b>	<b>x</b>	<b>1 330 437</b>	<b>x</b>	<b>108 615</b>	<b>x</b>
<b>ORZECZENIA PIERWSZORAZOWE DLA CELÓW RENTOWYCH RAZEM</b>	<b>188 910</b>	<b>100,0</b>	<b>165 091</b>	<b>100,0</b>	<b>23 819</b>	<b>100,0</b>
w tym z jednoczesnym ustaleniem potrzeby rehabilitacji leczniczej	12 138	6,4	12 103	7,3	35	0,1
z tego ustalające:						
Niezdolność do samodzielnej egzystencji	9 455	5,0	8 972	5,4	483	2,0
Całkowitą niezdolność do pracy	22 654	12,0	21 230	12,9	1 424	6,0
Częściową niezdolność do pracy	37 819	20,0	34 236	20,7	3 583	15,0
Celowość przekwalifikowania zawodowego	241	0,1	200	0,1	41	0,2
Uprawnienia do świadczenia rehabilitacyjnego	65 944	35,0	64 590	39,2	1 354	5,7
Brak niezdolności do pracy	52 797	27,9	35 863	21,7	16 934	71,1
<b>ORZECZENIA PONOWNE DLA CELÓW RENTOWYCH RAZEM</b>	<b>593 879</b>	<b>100,0</b>	<b>541 885</b>	<b>100,0</b>	<b>51 994</b>	<b>100,0</b>
w tym z jednoczesnym ustaleniem potrzeby rehabilitacji leczniczej	20 106	3,4	20 007	3,7	99	0,2
z tego ustalające:						
Niezdolność do samodzielnej egzystencji	47 342	8,0	46 058	8,5	1 284	2,5
Całkowitą niezdolność do pracy	113 888	19,2	108 639	20,0	5 249	10,1
Częściową niezdolność do pracy	330 151	55,5	314 728	58,2	15 423	29,7
Celowość przekwalifikowania zawodowego	905	0,2	695	0,1	210	0,4
Uprawnienia do świadczenia rehabilitacyjnego	20 643	3,5	20 114	3,7	529	1,0
Brak niezdolności do pracy	80 950	13,6	51 651	9,5	29 299	56,3
<b>ORZECZENIA PIERWSZORAZOWE I PONOWNE W SPRAWACH O PRZYZNANIE DODATKU PIELĘGNACYJNEGO EMERYTOM RAZEM:</b>	<b>70 467</b>	<b>100,0</b>	<b>64 976</b>	<b>100,0</b>	<b>5 491</b>	<b>100,0</b>
w tym ustalające:						
Niezdolność do samodzielnej egzystencji	47 418	67,3	46 216	71,1	1 202	21,9
<b>ORZECZENIA POWYPADKOWE RAZEM</b>	<b>102 034</b>	<b>100,0</b>	<b>91 630</b>	<b>100,0</b>	<b>10 404</b>	<b>100,0</b>
w tym ustalające:						
Uszczerbek na zdrowiu	74 030	72,6	68 384	74,6	5 646	54,3
<b>ORZECZENIA, OPINIE I DODATKOWE BADANIA LEKARSKIE W SPRAWACH ŚWIADCZEŃ PODLEGAJĄCYCH KOORDYNACJI</b>	<b>3 391</b>	<b>100,0</b>	<b>3 123</b>	<b>100,0</b>	<b>268</b>	<b>100,0</b>
w tym:						
na podstawie przepisów prawnych UE	3 350	98,8	3 087	98,8	263	98,1
<b>ORZECZENIA O POTRZEBIE REHABILITACJI LECZNICZEJ W OKRESIE CZASOWEJ NIEZDOLNOŚCI DO PRACY<sup>1/</sup></b>	<b>8 498</b>	<b>100,0</b>	<b>8 498</b>	<b>100,0</b>	<b>x</b>	<b>x</b>
w tym:						
stwierdzające potrzebę rehabilitacji	7 102	83,6	7 102	83,6	x	x
<b>ORZECZENIA W ZWIĄZKU Z KONTROLĄ PRAWIDŁOWOŚCI ORZEKANIA O CZASOWEJ NIEZDOLNOŚCI DO PRACY<sup>2/</sup></b>	<b>401 185</b>	<b>100,0</b>	<b>398 979</b>	<b>100,0</b>	<b>2 206</b>	<b>100,0</b>
w tym:						
o potrzebie rehabilitacji leczniczej	30 298	7,6	30 298	7,6	x	x
<b>ORZECZENIA PIERWSZORAZOWE I PONOWNE W SPRAWIE RENTY SOCJALNEJ</b>	<b>66 552</b>	<b>100,0</b>	<b>52 677</b>	<b>100,0</b>	<b>13 875</b>	<b>100,0</b>
<b>ORZECZENIA W POZOSTAŁYCH SPRAWACH RAZEM</b>	<b>4 136</b>	<b>100,0</b>	<b>3 578</b>	<b>100,0</b>	<b>558</b>	<b>100,0</b>
w tym ustalające:						
Niezdolność do samodzielnej egzystencji	493	11,9	474	13,2	19	3,4
Całkowitą niezdolność do pracy	700	19,6	646	18,1	54	9,7
Częściową niezdolność do pracy	599	16,7	529	14,8	70	12,5
Brak niezdolności do pracy	905	25,3	643	18,0	262	47,0

<sup>1/</sup> Bez orzeczeń wydanych w wyniku kontroli czasowej niezdolności do pracy

<sup>2/</sup> Łącznie z orzeczeniami dotyczącymi przedłużenia okresu zasiłkowego wydanymi przez lekarzy orzeczników i komisje lekarskie Zakładu  
Orzeczenia w związku z kontrolą prawidłowości orzekania o czasowej niezdolności do pracy wydawane są wyłącznie przez lekarzy  
orzeczników.

**TABL. 2. ( 42). ORZECZENIA WYDANE PRZEZ LEKARZY ORZECZNIKÓW I KOMISJE LEKARSKIE ZAKŁADU W OKRESIE X - XII 2005 R.**

RODZAJ ORZECZENIA	Liczba wydanych orzeczeń					
	ogółem	%	z tego przez:			
			lekarza orzecznika	%	komisje lekarskie Zakładu	%
<b>O G Ó Ł E M</b>	<b>360 733</b>	<b>x</b>	<b>330 332</b>	<b>x</b>	<b>30 401</b>	<b>x</b>
<b>ORZECZENIA PIERWSZORAZOWE DLA CELÓW RENTOWYCH RAZEM</b>	<b>58 150</b>	<b>100,0</b>	<b>50 947</b>	<b>100,0</b>	<b>7 203</b>	<b>100,0</b>
w tym z jednoczesnym ustaleniem potrzeby rehabilitacji leczniczej z tego ustalające:	4 431	7,6	4 419	8,7	12	0,2
Niezdolność do samodzielnej egzystencji	2 161	3,7	2 005	3,9	156	2,2
Całkowitą niezdolność do pracy	5 644	9,7	5 168	10,1	476	6,6
Częściową niezdolność do pracy	8 807	15,1	7 758	15,2	1 049	14,6
Celowość przekwalifikowania zawodowego	59	0,1	49	0,1	10	0,1
Uprawnienia do świadczenia rehabilitacyjnego	26 907	46,3	26 388	51,9	519	7,2
Brak niezdolności do pracy	14 572	25,1	9 579	18,8	4 993	69,3
<b>ORZECZENIA PONOWNE DLA CELÓW RENTOWYCH RAZEM</b>	<b>154 766</b>	<b>100,0</b>	<b>140 354</b>	<b>100,0</b>	<b>14 412</b>	<b>100,0</b>
w tym z jednoczesnym ustaleniem potrzeby rehabilitacji leczniczej z tego ustalające:	5 719	3,7	5 700	4,1	19	0,1
Niezdolność do samodzielnej egzystencji	11 654	7,5	11 306	8,1	348	2,4
Całkowitą niezdolność do pracy	29 107	18,8	27 689	19,7	1 418	9,8
Częściową niezdolność do pracy	83 740	54,1	79 692	56,8	4 048	28,1
Celowość przekwalifikowania zawodowego	243	0,2	181	0,1	62	0,4
Uprawnienia do świadczenia rehabilitacyjnego	6 933	4,5	6 762	4,8	171	1,2
Brak niezdolności do pracy	23 089	14,9	14 724	10,5	8 365	58,1
<b>ORZECZENIA PIERWSZORAZOWE I PONOWNE W SPRAWACH O PRYZNANIE DODATKU PIELĘGNACYJNEGO EMERYTOM RAZEM:</b>	<b>17 244</b>	<b>100,0</b>	<b>15 792</b>	<b>100,0</b>	<b>1 452</b>	<b>100,0</b>
w tym ustalające:						
Niezdolność do samodzielnej egzystencji	11 658	67,6	11 341	71,8	317	21,8
<b>ORZECZENIA POWYPADKOWE RAZEM</b>	<b>26 125</b>	<b>100,0</b>	<b>23 254</b>	<b>100,0</b>	<b>2 871</b>	<b>100,0</b>
w tym ustalające:						
Uszczerbek na zdrowiu	18 937	72,5	17 408	74,9	1 529	53,3
<b>ORZECZENIA, OPINIE I DODATKOWE BADANIA LEKARSKIE W SPRAWACH ŚWIADCZEŃ PODLEGAJĄCYCH KOORDYNACJI</b>	<b>853</b>	<b>100,0</b>	<b>764</b>	<b>100,0</b>	<b>89</b>	<b>100,0</b>
w tym:						
na podstawie przepisów prawnych UE	845	99,1	757	99,1	88	98,9
<b>ORZECZENIA O POTRZEBIE REHABILITACJI LECZNICZEJ W OKRESIE CZASOWEJ NIEZDOLNOŚCI DO PRACY<sup>1/</sup></b>	<b>2 335</b>	<b>100,0</b>	<b>2 335</b>	<b>100,0</b>	<b>x</b>	<b>x</b>
w tym:						
stwierdzające potrzebę rehabilitacji	1 956	83,8	1 956	83,8	x	x
<b>ORZECZENIA W ZWIĄZKU Z KONTROLĄ PRAWIDŁOWOŚCI ORZEKANIA O CZASOWEJ NIEZDOLNOŚCI DO PRACY<sup>2/</sup></b>	<b>82 329</b>	<b>100,0</b>	<b>82 299</b>	<b>100,0</b>	<b>30</b>	<b>100,0</b>
w tym:						
o potrzebie rehabilitacji leczniczej	6 747	8,2	6 747	8,2	x	x
<b>ORZECZENIA PIERWSZORAZOWE I PONOWNE W SPRAWIE RENTY SOCJALNEJ</b>	<b>17 936</b>	<b>100,0</b>	<b>13 740</b>	<b>100,0</b>	<b>4 196</b>	<b>100,0</b>
<b>ORZECZENIA W POZOSTAŁYCH SPRAWACH RAZEM</b>	<b>995</b>	<b>100,0</b>	<b>847</b>	<b>100,0</b>	<b>148</b>	<b>100,0</b>
w tym ustalające:						
Niezdolność do samodzielnej egzystencji	106	10,7	98	11,6	8	5,4
Całkowitą niezdolność do pracy	157	18,5	146	17,2	11	7,4
Częściową niezdolność do pracy	136	16,1	120	14,2	16	10,8
Brak niezdolności do pracy	231	27,3	158	18,7	73	49,3

<sup>1/</sup> Bez orzeczeń wydanych w wyniku kontroli czasowej niezdolności do pracy.

<sup>2/</sup> Łącznie z orzeczeniami dotyczącymi przedłużenia okresu zasiłkowego wydanymi przez lekarzy orzeczników i komisje lekarskie Zakładu. Orzeczenia w związku z kontrolą prawidłowości orzekania o czasowej niezdolności do pracy wydawane są wyłącznie przez lekarzy orzeczników.

TABL. 3. ( 43). ORZECZENIA WYDANE PRZEZ LEKARZY ORZECZNIKÓW W OKRESIE X - XII 2005 R.

RODZAJ ORZECZENIA	Liczba wydanych orzeczeń		
	2005		
	VII - IX	X - XII	
	w liczbach bezwzględnych		VII - IX 2005 = 100
<b>OGÓŁEM</b>	<b>315 870</b>	<b>330 332</b>	<b>104,6</b>
<b>ORZECZENIA PIERWSZORAZOWE DLA CELÓW RENTOWYCH RAZEM</b>	<b>50 427</b>	<b>50 947</b>	<b>101,0</b>
w tym z jednoczesnym ustaleniem potrzeby rehabilitacji leczniczej	4 153	4 419	106,4
z tego ustalające:			
Niezdolność do samodzielnej egzystencji	2 482	2 005	80,8
Całkowitą niezdolność do pracy	5 662	5 168	91,3
Częściową niezdolność do pracy	8 838	7 758	87,8
Celowość przekwalifikowania zawodowego	44	49	111,4
Uprawnienia do świadczenia rehabilitacyjnego	23 231	26 388	113,6
Brak niezdolności do pracy	10 170	9 579	94,2
<b>ORZECZENIA PONOWNE DLA CELÓW RENTOWYCH RAZEM</b>	<b>125 468</b>	<b>140 354</b>	<b>111,9</b>
w tym z jednoczesnym ustaleniem potrzeby rehabilitacji leczniczej	4 857	5 700	117,4
z tego ustalające:			
Niezdolność do samodzielnej egzystencji	11 335	11 306	99,7
Całkowitą niezdolność do pracy	25 774	27 689	107,4
Częściową niezdolność do pracy	71 121	79 692	112,1
Celowość przekwalifikowania zawodowego	153	181	118,3
Uprawnienia do świadczenia rehabilitacyjnego	4 851	6 762	139,4
Brak niezdolności do pracy	12 234	14 724	120,4
<b>ORZECZENIA PIERWSZORAZOWE I PONOWNE W SPRAWACH O PRYZNANIE DODATKU PIELĘGNACYJNEGO EMERYTOM RAZEM:</b>	<b>16 949</b>	<b>15 792</b>	<b>93,2</b>
w tym ustalające:			
Niezdolność do samodzielnej egzystencji	11 902	11 341	95,3
<b>ORZECZENIA POWYPADKOWE RAZEM</b>	<b>23 022</b>	<b>23 254</b>	<b>101,0</b>
w tym ustalające:			
Uszczerbek na zdrowiu	17 135	17 408	101,6
<b>ORZECZENIA, OPINIE I DODATKOWE BADANIA LEKARSKIE W SPRAWACH ŚWIADCZEŃ PODLEGAJĄCYCH KOORDYNACJI</b>	<b>859</b>	<b>764</b>	<b>88,9</b>
w tym:			
na podstawie przepisów prawnych UE	846	757	89,5
<b>ORZECZENIA O POTRZEBIE REHABILITACJI LECZNICZEJ W OKRESIE CZASOWEJ NIEZDOLNOŚCI DO PRACY<sup>1/</sup></b>	<b>2 427</b>	<b>2 335</b>	<b>96,2</b>
w tym:			
stwierdzające potrzebę rehabilitacji	2 011	1 956	97,3
<b>ORZECZENIA W ZWIĄZKU Z KONTROLĄ PRAWIDŁOWOŚCI ORZEKANIA O CZASOWEJ NIEZDOLNOŚCI DO PRACY<sup>2/</sup></b>	<b>82 608</b>	<b>82 299</b>	<b>99,6</b>
w tym:			
o potrzebie rehabilitacji leczniczej	6 522	6 747	103,4
<b>ORZECZENIA PIERWSZORAZOWE I PONOWNE W SPRAWIE RENTY SOCJALNEJ</b>	<b>13 240</b>	<b>13 740</b>	<b>103,8</b>
<b>ORZECZENIA W POZOSTAŁYCH SPRAWACH RAZEM</b>	<b>870</b>	<b>847</b>	<b>97,4</b>
w tym ustalające:			
Niezdolność do samodzielnej egzystencji	134	98	73,1
Całkowitą niezdolność do pracy	140	146	104,3
Częściową niezdolność do pracy	134	120	89,6
Brak niezdolności do pracy	152	158	103,9

<sup>1/</sup> Bez orzeczeń wydanych w wyniku kontroli czasowej niezdolności do pracy.<sup>2/</sup> Łącznie z orzeczeniami dotyczącymi przedłużenia okresu zasiłkowego.



TABL. 4. ( 44). ORZECZENIA WYDANE PRZEZ KOMISJE LEKARSKIE ZAKŁADU W OKRESIE I - XII 2005 R.

WYSZCZEGÓLNIENIE	Liczba orzeczeń:				
	Ogółem	z tego wydanych w związku:			
		wniesieniem sprzeciwu	ze zgłoszeniem zarzutu wadliwości	w związku z jednoczesnym wniesieniem sprzeciwu i zgłoszeniem zarzutu wadliwości	inne
<b>ORZECZENIA OGÓŁEM</b>	<b>108 615</b>	<b>98 592</b>	<b>7 960</b>	<b>662</b>	<b>1 401</b>
z tego:					
Zmieniające ustalenie lekarza orzecznika ZUS	29 938	22 463	5 872	473	1 130
Podtrzymujące orzeczenie lekarza orzecznika ZUS	78 677	76 129	2 088	189	271

TABL. 5. ( 45). ORZECZENIA WYDANE PRZEZ LEKARZY ORZECZNIKÓW I KOMISJE LEKARSKIE ZAKŁADU WEDŁUG WOJEWÓDZTW<sup>1/</sup> W OKRESIE I - XII 2005 R.

Lp.	WOJEWÓDZTWA	Liczba orzeczeń:		
		ogółem	z tego wydanych przez:	
			lekarza orzecznika ZUS	komisje lekarskie Zakładu
	<b>OGÓŁEM</b>	<b>1 439 052</b>	<b>1 330 437</b>	<b>108 615</b>
1	Dolnośląskie	120 667	109 639	11 028
2	Kujawsko-Pomorskie	83 990	77 161	6 829
3	Lubelskie	87 834	82 546	5 288
4	Lubuskie	49 219	44 211	5 008
5	Łódzkie	107 021	98 504	8 517
6	Małopolskie	135 316	125 691	9 625
7	Mazowieckie	134 741	126 096	8 645
8	Opolskie	34 101	31 209	2 892
9	Podkarpackie	77 760	73 433	4 327
10	Podlaskie	30 532	27 318	3 214
11	Pomorskie	74 845	69 909	4 936
12	Śląskie	185 939	175 094	10 845
13	Świętokrzyskie	52 802	48 567	4 235
14	Warmińsko-Mazurskie	58 270	52 476	5 794
15	Wielkopolskie	142 653	130 327	12 326
16	Zachodniopomorskie	63 362	58 256	5 106

<sup>1/</sup>Przyporządkowanie do województwa według oddziału ZUS wydającego orzeczenie.

TABL. 6. ( 46). ORZECZENIA WYDANE PRZEZ KOMISJE LEKARSKIE ZAKŁADU W OKRESIE X - XII 2005 R.

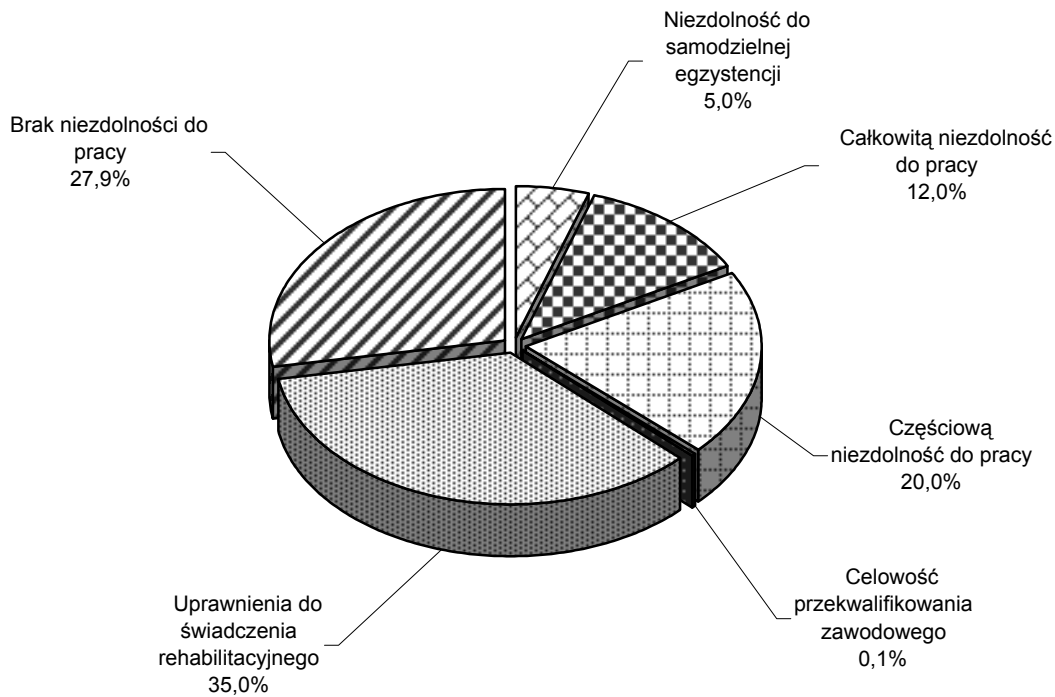
WYSZCZEGÓLNIENIE	Liczba orzeczeń:				
	Ogółem	z tego wydanych w związku:			
		wniesieniem sprzeciwu	ze zgłoszeniem zarzutu wadliwości	w związku z jednoczesnym wniesieniem sprzeciwu i zgłoszeniem zarzutu wadliwości	inne
<b>ORZECZENIA OGÓŁEM</b>	<b>30 401</b>	<b>27 530</b>	<b>2 220</b>	<b>194</b>	<b>457</b>
z tego:					
Zmieniające ustalenie lekarza orzecznika ZUS	9 141	6 994	1 642	137	368
Podtrzymujące orzeczenie lekarza orzecznika ZUS	21 260	20 536	578	57	89

TABL. 7. ( 47). ORZECZENIA WYDANE PRZEZ LEKARZY ORZECZNIKÓW I KOMISJE LEKARSKIE ZAKŁADU WEDŁUG WOJEWÓDZTW<sup>1/</sup> W OKRESIE X - XII 2005 R.

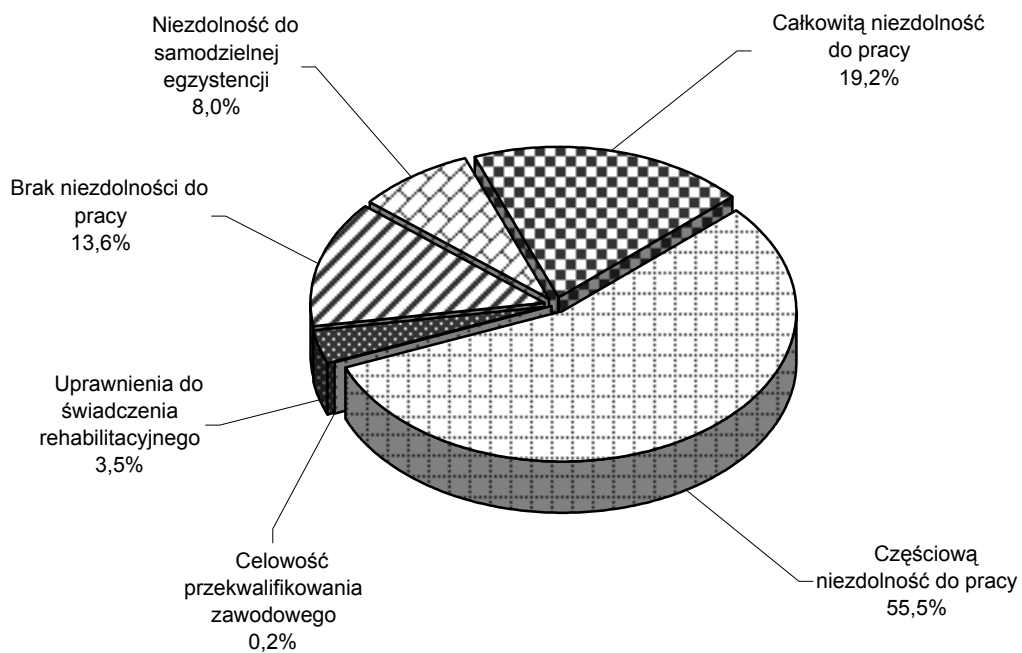
Lp.	WOJEWÓDZTWA	Liczba orzeczeń:		
		ogółem	z tego wydanych przez:	
			lekarza orzecznika ZUS	komisje lekarskie Zakładu
	<b>OGÓŁEM</b>	<b>360 733</b>	<b>330 332</b>	<b>30 401</b>
1	Dolnośląskie	29 227	26 189	3 038
2	Kujawsko-Pomorskie	21 278	19 398	1 880
3	Lubelskie	21 452	20 084	1 368
4	Lubuskie	11 743	10 465	1 278
5	Łódzkie	27 500	25 187	2 313
6	Małopolskie	33 700	31 218	2 482
7	Mazowieckie	32 953	30 393	2 560
8	Opolskie	8 378	7 551	827
9	Podkarpackie	19 731	18 548	1 183
10	Podlaskie	7 878	6 938	940
11	Pomorskie	18 007	16 634	1 373
12	Śląskie	46 459	43 517	2 942
13	Świętokrzyskie	13 916	12 770	1 146
14	Warmińsko-Mazurskie	16 199	14 452	1 747
15	Wielkopolskie	34 389	31 073	3 316
16	Zachodniopomorskie	17 923	15 915	2 008

<sup>1/</sup>Przyporządkowanie do województwa według oddziału ZUS wydającego orzeczenie.

**Struktura orzeczeń pierwszorazowych wydanych przez lekarzy orzeczników i komisje lekarskie Zakładu dla celów rentowych w okresie I - XII 2005 r.**



**Struktura orzeczeń ponownych wydanych przez lekarzy orzeczników i komisje lekarskie Zakładu dla celów rentowych w okresie I - XII 2005 r.**



## IX. REHABILITACJA LECZNICZA

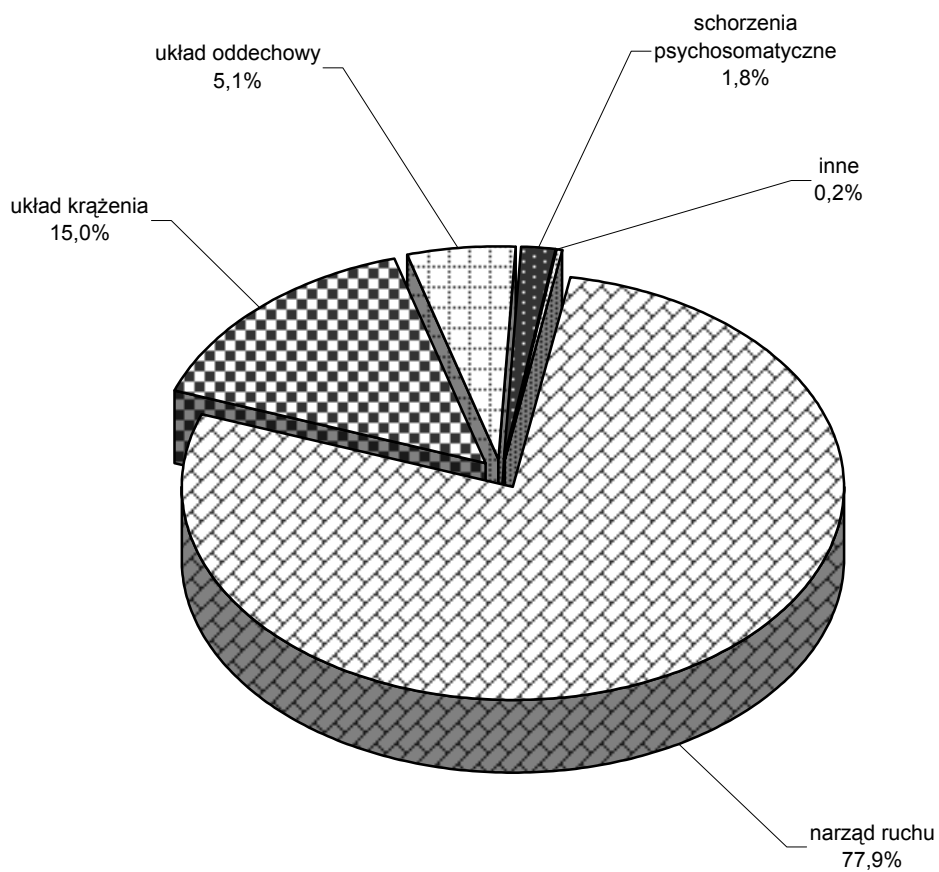
**TABL. 1. ( 48). SPRAWY ZAKOŃCZONE REHABILITACJĄ LECZNICZĄ WEDŁUG PROFILI REHABILITACJI**

WYSZCZEGÓLNIENIE	Liczba spraw w okresie					
	I - XII			X - XII		
	ogółem	w związku z:		ogółem	w związku z:	
		wypadkiem przy pracy	chorobą zawodową		wypadkiem przy pracy	chorobą zawodową
<b>Sprawy ogółem</b>	<b>53 617</b>	<b>1 529</b>	<b>141</b>	<b>20 060</b>	<b>691</b>	<b>45</b>
z tego profile rehabilitacji:						
narząd ruchu	41 795	1 504	18	16 178	682	10
układ krążenia	8 020	16	2	2 757	5	-
układ oddechowy	2 751	2	121	727	1	35
schorzenia psychosomatyczne	943	7	-	293	3	-
inne	108	-	-	105	-	-

**TABL. 2. ( 49). REALIZACJA SPRAW O REHABILITACJĘ LECZNICZĄ WEDŁUG OKRESU POBYTU UBEZPIECZONEGO W OŚRODKU REHABILITACYJNYM**

Okresy pobytu w ośrodku rehabilitacyjnym	2004	2005			
	I - XII	VII - IX	X - XII	I - XII	
	w liczbach bezwzględnych				I - XII 2004 = 100
<b>Liczba zakończonych spraw ogółem</b>	<b>53 245</b>	<b>12 930</b>	<b>20 060</b>	<b>53 617</b>	<b>100,7</b>
do 14 dni	656	227	254	789	<b>120,3</b>
15-23 dni	5 243	1 620	2 531	6 805	<b>129,8</b>
24 dni	47 121	11 016	17 147	45 710	<b>97,0</b>
25-28 dni	7	4	27	34	<b>485,7</b>
29-47 dni	133	45	80	198	<b>148,9</b>
48 dni	55	9	13	46	<b>83,6</b>
49 dni i więcej	30	9	8	35	<b>116,7</b>

**Struktura spraw zakończonych rehabilitacją według  
profilu rehabilitacji w okresie X - XII 2005 r.**



## X. SĄDY PRACY

**TABL. 1. ( 50). ODWOŁANIA OD DECYZJI ODDZIAŁÓW ZUS W OKRESIE I - XII 2005 R.**

ODWOŁANIA	Odwołania			
	do załatwienia	zarejestrowane w okresie sprawozdawczym	załatwione w O/ZUS przez wydanie decyzji zaspokajającej roszczenie	przekazane do sądu
<b>OGÓŁEM</b>	<b>135 062</b>	<b>128 345</b>	<b>4 130</b>	<b>121 488</b>
z tego w sprawach:				
emerytur i rent razem	80 761	77 049	1 942	73 383
emerytur	23 660	22 528	1 138	20 711
rent z tytułu niezdolności do pracy	50 839	48 561	481	47 305
rent rodzinnych	6 262	5 960	323	5 367
kapitału początkowego	3 718	3 564	660	2 735
ubezpieczeń społecznych i realizacji dochodów	10 470	9 775	227	9 382
świadczeń w razie choroby i macierzyństwa	10 747	10 069	592	9 366
świadczeń rodzinnych	991	875	47	856
jednorazowych odszkodowań	7 592	7 060	153	6 974
rent socjalnych	10 689	10 315	66	9 847
świadczeń i zasiłków przedemerytalnych	1 552	1 445	62	1 338
transferu świadczeń za granicę	5	5	-	5
pozostałych	8 537	8 188	381	7 602

**TABL. 2. ( 51). SPOSÓB ROZSTRZYGNIĘCIA ODWOŁAŃ OD DECYZJI ZUS PRZEZ SĄDY PIERWSZEJ INSTANCJI W OKRESIE I - XII 2005 R.**

ORZECZENIA	Liczba wydanych przez sąd orzeczeń	Z tego orzeczenia:			
		uwzględniające odwołania	oddalające, odrzucające odwołania	umarzające postępowanie	uchylenie decyzji i przekazanie do ponownego rozpoznania
<b>OGÓŁEM</b>	<b>170 260</b>	<b>47 394</b>	<b>110 882</b>	<b>10 835</b>	<b>1 149</b>
z tego w sprawach:					
emerytur i rent razem	105 021	30 514	68 392	5 191	924
emerytur	24 991	7 378	15 177	2 364	72
rent z tytułu niezdolności do pracy	73 666	21 823	48 667	2 350	826
w tym dotyczących lekarzy orzeczników komisji lekarskich	66 522	20 154	43 922	1 661	785
rent rodzinnych	6 364	1 313	4 548	477	26
kapitału początkowego	2 436	825	1 053	557	1
ubezpieczeń społecznych i realizacji dochodów	10 952	2 803	7 008	1 122	19
świadczeń w razie choroby i macierzyństwa	12 156	3 383	6 881	1 863	29
świadczeń rodzinnych	1 739	409	1 075	249	6
jednorazowych odszkodowań	13 029	5 024	7 320	674	11
rent socjalnych	14 988	2 137	12 452	301	98
świadczeń i zasiłków przedemerytalnych	1 088	238	724	122	4
transferu świadczeń za granicę	2	-	2	-	-
pozostałych	8 849	2 061	5 975	756	57

**Sposób rozstrzygnięcia przez Sądy Pierwszej Instancji  
odwołań od decyzji ZUS w sprawach emerytur i rent  
w okresie I - XII 2005 r.**

