

Prognoza wpływów i wydatków Funduszu Emerytur Pomostowych na lata 2025-2029

DEPARTAMENT STATYSTYKI I PROGNOZ AKTUARIALNYCH

Warszawa, grudzień 2024 r.



ZAKŁAD
UBEZPIECZEŃ
SPOŁECZNYCH

Akceptowała:

Hanna Zalewska, Dyrektor Departamentu Statystyki i Prognoz Aktuarnych

Opracowanie dedykowanego modelu do prognozowania wpływów i wydatków FEP:

Pracownicy Wydziału Aktuarnego: Mirosław Szlasa, Grażyna Mrugała, Karolina Kępka

Spis treści

WSTĘP	4
FUNDUSZ EMERYTUR POMOSTOWYCH	5
PROGNOZA WPŁYWÓW I WYDATKÓW FUNDUSZU EMERYTUR POMOSTOWYCH NA LATA 2025-2029	7
ZASTRZEŻENIE	7
PARAMETRY I ZAŁOŻENIA	7
ZAKRES PROGNOZY I UWAGI DO WYNIKÓW PROGNOZY	10
OPIS WYNIKÓW PROGNOZY WPŁYWÓW I WYDATKÓW FEP NA LATA 2025-2029	10
WYNIKI	11
DODATEK A – ANALIZA WRAŻLIWOŚCI	17

Wstęp

Na mocy ustawy z dnia 19 grudnia 2008 r. o emeryturach pomostowych (Dz. U. z 2024 r. poz. 1696) Zakład Ubezpieczeń Społecznych jest zobowiązany do corocznego sporządzania pięcioletniej prognozy wpływów i wydatków Funduszu Emerytur Pomostowych (FEP).

Obecna prognoza wpływów i wydatków Funduszu Emerytur Pomostowych obejmuje lata 2025-2029 i jest spójna z „Prognozą wpływów i wydatków Funduszu Ubezpieczeń Społecznych na lata 2025-2029” (Warszawa, grudzień 2024 r.). W szczególności w obu prognozach wykorzystaliśmy takie same założenia makroekonomiczne (założenia przekazane przez Departament Polityki Makroekonomicznej Ministerstwa Finansów w październiku 2024 r.) oraz prognozę demograficzną.

Z uwagi na spójność z założeniami makroekonomicznymi w obecnej edycji prognozy zastosowaliśmy prognozę demograficzną przygotowaną przez Ministerstwo Finansów w 2024 r. dla potrzeb długoterminowych założeń makroekonomicznych. W poprzedniej prognozie wpływów i wydatków Funduszu Emerytur Pomostowych (z grudnia 2023 r.) zastosowaliśmy prognozę demograficzną przygotowaną przez Ministerstwo Finansów w 2023 r.

Prezentowane w publikacji wyniki obejmują okres od 2025 do 2029 roku. Prognozę sporządziliśmy w trzech wariantach: wariant nr 1 – pośredni, wariant nr 2 – pesymistyczny i wariant nr 3 – optymistyczny. W prognozie uwzględniliśmy wypłacanie emerytur pomostowych do momentu osiągnięcia ustawowego wieku emerytalnego wynoszącego 65 lat w przypadku mężczyzn i 60 lat w przypadku kobiet.

Prognoza jest adekwatna do stanu prawnego obowiązującego na moment zakończenia budowy modelu prognostycznego (grudzień 2024 r.).

Fundusz Emerytur Pomostowych

Fundusz Emerytur Pomostowych (FEP) jest państwowym funduszem celowym, powołanym od 1 stycznia 2010 r. w celu finansowania emerytur pomostowych. Dysponentem Funduszu Emerytur Pomostowych jest Zakład Ubezpieczeń Społecznych. Zgodnie z przepisami ustawy o emeryturach pomostowych przychody Funduszu Emerytur Pomostowych pochodzą między innymi z:

- składek na FEP,
- dotacji budżetu państwa,
- oprocentowania rachunków bankowych FEP,
- odsetek od nieterminowo opłaconych składek na FEP,
- dodatkowej opłaty, którą ZUS może wymierzyć w razie nieopłacenia składek na FEP lub opłacenia ich w zaniżonej wysokości,
- zwrotu nienależnie pobranych świadczeń wraz z odsetkami,
- lokat wolnych środków FEP.

Składki na Fundusz Emerytur Pomostowych opłaca się za pracownika, który urodził się po 31 grudnia 1948 r. i który wykonuje prace w szczególnych warunkach lub o szczególnym charakterze, o których mowa w ustawie o emeryturach pomostowych. Stopa składki na Fundusz Emerytur Pomostowych wynosi 1,5% podstawy wymiaru składki, a składka finansowana jest w całości przez płatnika składek. Podstawę wymiaru składek na FEP stanowi podstawa wymiaru składek na ubezpieczenie emerytalne i rentowe.

Ze środków Funduszu Emerytur Pomostowych finansowane są:

- wypłaty emerytur pomostowych,
- odsetki za nieterminowe wypłaty emerytur pomostowych,
- odpis stanowiący przychód Zakładu Ubezpieczeń Społecznych.

Z możliwości przejścia na emeryturę pomostową na ogólnych zasadach może skorzystać pracownik, który spełnia łącznie następujące warunki:

- urodził się po dniu 31 grudnia 1948 r.,
- osiągnął wiek wynoszący co najmniej 55 lat dla kobiet i co najmniej 60 lat dla mężczyzn,
- ma okres pracy w szczególnych warunkach lub o szczególnym charakterze wynoszący co najmniej 15 lat,
- ma okres składkowy i nieskładkowy wynoszący co najmniej 20 lat dla kobiet i co najmniej 25 lat dla mężczyzn,
- po dniu 31 grudnia 2008 r. wykonywał pracę w szczególnych warunkach lub o szczególnym charakterze wymienioną w nowych wykazach prac (w załączniku nr 1 lub w załączniku nr 2 do ustawy o emeryturach pomostowych).

Pracownicy, wykonujący niektóre prace w szczególnych warunkach lub o szczególnym charakterze, wymienione w nowych wykazach prac, mogą uzyskać prawo do emerytury pomostowej na szczególnych zasadach, zgodnie z art. 5-11 ustawy o emeryturach pomostowych. Emerytura pomostowa na podstawie tych przepisów przysługuje na ogół w niższym wieku niż 55 lat dla kobiet i 60 lat dla mężczyzn. Czasem wymagany jest również krótszy (niż na ogólnych zasadach) staż pracy w szczególnych warunkach lub o szczególnym charakterze. W niektórych przypadkach o możliwości uzyskania emerytury pomostowej decyduje także stan zdrowia – wówczas warunkiem niezbędnym do nabycia uprawnień jest uzyskanie orzeczenia o niezdolności do wykonywania danego rodzaju pracy.

Prawo do emerytury pomostowej przysługuje również osobie, która po 31 grudnia 2008 r. nie wykonywała pracy w szczególnych warunkach lub o szczególnym charakterze wymienionej w załączniku nr 1 lub w załączniku nr 2 do ustawy o emeryturach pomostowych, jeśli w dniu 1 stycznia 2009 r. miała wymagany okres pracy w szczególnych warunkach lub o szczególnym charakterze wymienionych w tych załącznikach i ponadto spełnia pozostałe warunki do uzyskania emerytury pomostowej.

W razie zbiegu prawa do emerytury pomostowej z prawem do renty, uposażenia w stanie spoczynku, zasiłku przedemerytalnego, świadczenia przedemerytalnego lub innego świadczenia o charakterze emerytalnym lub rentowym przysługuje tylko jedno z tych świadczeń – wyższe lub wybrane przez uprawnionego. Od 1 lipca 2025 r. w przypadku zbiegu prawa do emerytury pomostowej z prawem do renty rodzinnej osobie uprawnionej, po spełnieniu dodatkowych warunków, wypłacana będzie, zależnie od jej wyboru, przysługująca emerytura pomostowa oraz 25% renty rodzinnej, albo przysługująca renta rodzinna oraz 25% emerytury pomostowej.

Prawo do emerytury pomostowej ustaje z dniem poprzedzającym dzień nabycia prawa do emerytury lub z dniem osiągnięcia wieku emerytalnego, a także w przypadku śmierci uprawnionego.

Emerytura pomostowa stanowi równowartość kwoty będącej wynikiem podzielenia podstawy obliczenia emerytury (kwoty zwaloryzowanych składek i zwaloryzowanego kapitału początkowego zapisanych na koncie ubezpieczonego) przez średnie dalsze trwanie życia dla osób w wieku 60 lat (tablice wspólne dla mężczyzn i kobiet). W przypadku, gdy pracownik jest członkiem otwartego funduszu emerytalnego, przy ustalaniu podstawy obliczenia emerytury (dla celu obliczenia emerytury pomostowej) składki na ubezpieczenie emerytalne zapisane na koncie w ZUS zwiększa się przez przemnożenie wskaźnikiem korygującym 19,52/12,22.

Kwota emerytury pomostowej nie może być niższa niż kwota najniższej emerytury. Emerytury pomostowe podlegają waloryzacji na zasadach i w terminach przewidzianych

dla waloryzacji świadczeń w ustawie o emeryturach i rentach z Funduszu Ubezpieczeń Społecznych.

Prognoza wpływów i wydatków Funduszu Emerytur Pomostowych na lata 2025-2029

Zastrzeżenie

Model prognostyczny opracowaliśmy zgodnie z metodami matematyki aktuarialnej. Generowane przez niego wyniki zależą od przyjętych założeń, w tym od prognoz demograficznych i makroekonomicznych. Odchylenia przyszłych realizacji od prognozy będą konsekwencją przyjętych założeń oraz będą wynikały z istoty zjawisk losowych.

Parametry i założenia

We wszystkich wariantach posłużyliśmy się założeniami makroekonomicznymi przygotowanymi przez Departament Polityki Makroekonomicznej Ministerstwa Finansów, które otrzymaliśmy w październiku 2024 r. Szczegółowe informacje dotyczące przyjętych założeń zawierają tabele od 1.1 do 1.3.

W wariantcie nr 1 założyliśmy utrzymanie częstości przyznawania emerytur pomostowych na poziomie zaobserwowanym w 2023 r. W wariantach nr 2 i 3 założyliśmy odpowiednio zwiększenie lub zmniejszenie – w porównaniu z wariantem nr 1 – częstości przyznawania emerytur pomostowych.

We wszystkich wariantach wskaźniki waloryzacji świadczeń przyjęliśmy na najniższym poziomie, tzn. na poziomie wskaźników cen towarów i usług konsumpcyjnych zwiększonych o 20% realnego wzrostu przeciętnego wynagrodzenia. Przy czym przy obliczaniu wskaźników waloryzacji świadczeń przyjęliśmy, że sformułowanie „zwiększenie o co najmniej 20% realnego wzrostu przeciętnego wynagrodzenia” oznacza działanie dodania składnika wynoszącego co najmniej 20% stopy realnego wzrostu przeciętnego wynagrodzenia.

Liczebność i strukturę grupy osób, z której mogą wywodzić się osoby pobierające emerytury pomostowe przyjęliśmy na podstawie informacji ze zgłoszeń danych o pracy w szczególnych warunkach lub o szczególnym charakterze (dokumenty ZUS ZSWA składane przez płatników składek).

W wariantcie nr 1 przyjęliśmy stałą proporcję liczby osób, za które opłacane są składki na Fundusz Emerytur Pomostowych do liczby osób objętych ubezpieczeniami emerytalnym

i rentowymi. W wariantach nr 2 i 3 założyliśmy odpowiednio zmniejszenie lub zwiększenie powyższej proporcji.

W poniższych tabelach zestawiliśmy najważniejsze parametry poszczególnych wariantów: założenia makroekonomiczne Ministerstwa Finansów i ściągalność składek na FEP.

Tabela 1.1 Wybrane parametry - wariant nr 1

wersja prognozy demograficznej: Prognoza Ministerstwa Finansów z 2024 r.

	2024	2025	2026	2027	2028	2029
1. stopa bezrobocia (stan na koniec roku)	5,04%	4,87%	4,83%	4,66%	4,71%	4,83%
2. średnioroczny wskaźnik cen towarów i usług konsumpcyjnych ogółem	103,74%	105,03%	103,05%	102,62%	102,52%	102,50%
3. średnioroczny wskaźnik cen towarów i usług konsumpcyjnych dla gospodarstw domowych emerytów i rencistów	104,04%	105,33%	103,35%	102,92%	102,82%	102,80%
4. wskaźnik realnego wzrostu przeciętnego wynagrodzenia	109,12%	102,02%	103,08%	103,08%	102,77%	102,71%
5. wskaźnik realnego wzrostu PKB	103,09%	103,87%	103,51%	103,11%	102,78%	102,76%
6. ściągalność składek na FEP	99,00%	99,00%	99,00%	99,00%	99,00%	99,00%

Tabela 1.2 Wybrane parametry - wariant nr 2

wersja prognozy demograficznej: Prognoza Ministerstwa Finansów z 2024 r.

	2024	2025	2026	2027	2028	2029
1. stopa bezrobocia (stan na koniec roku)	5,23%	5,19%	5,39%	5,39%	5,50%	5,61%
2. średnioroczny wskaźnik cen towarów i usług konsumpcyjnych ogółem	103,74%	105,03%	103,05%	102,62%	102,52%	102,50%
3. średnioroczny wskaźnik cen towarów i usług konsumpcyjnych dla gospodarstw domowych emerytów i rencistów	104,04%	105,33%	103,35%	102,92%	102,82%	102,80%
4. wskaźnik realnego wzrostu przeciętnego wynagrodzenia	109,02%	101,92%	102,98%	102,98%	102,67%	102,60%
5. wskaźnik realnego wzrostu PKB	102,68%	103,41%	102,94%	102,52%	102,42%	102,27%
6. ściągalność składek na FEP	98,00%	98,00%	98,00%	98,00%	98,00%	98,00%

Tabela 1.3 Wybrane parametry - wariant nr 3

wersja prognozy demograficznej: Prognoza Ministerstwa Finansów z 2024 r.

	2024	2025	2026	2027	2028	2029
1. stopa bezrobocia (stan na koniec roku)	5,00%	4,83%	4,78%	4,60%	4,63%	4,75%
2. średnioroczny wskaźnik cen towarów i usług konsumpcyjnych ogółem	103,74%	105,03%	103,05%	102,62%	102,52%	102,50%
3. średnioroczny wskaźnik cen towarów i usług konsumpcyjnych dla gospodarstw domowych emerytów i rencistów	104,04%	105,33%	103,35%	102,92%	102,82%	102,80%
4. wskaźnik realnego wzrostu przeciętnego wynagrodzenia	109,22%	102,12%	103,18%	103,18%	102,87%	102,83%
5. wskaźnik realnego wzrostu PKB	103,83%	104,25%	103,83%	103,44%	103,02%	103,07%
6. ściągalność składek na FEP	99,50%	99,50%	99,50%	99,50%	99,50%	99,50%

Zakres prognozy i uwagi do wyników prognozy

W prognozie po stronie wpływów uwzględniliśmy wpływy składkowe do Funduszu Emerytur Pomostowych. Po stronie wydatków poza wydatkami na emerytury pomostowe uwzględniliśmy także odpis na działalność Zakładu Ubezpieczeń Społecznych.

Prezentowane w publikacji saldo roczne FEP jest różnicą wpływów i wydatków w danym roku, jest to zatem wynik finansowy wyłącznie z rocznej działalności funduszu. W saldzie tym nie są uwzględniane nadwyżki i deficyty z lat ubiegłych. W pierwszych latach funkcjonowania Funduszu Emerytur Pomostowych wpływy przewyższały wydatki. Był to efekt małej liczby wypłacanych emerytur pomostowych na początku funkcjonowania Funduszu. Jednak już od 2013 r. wpływy składkowe do FEP nie pokrywają wydatków, a w 2016 r. FEP po raz pierwszy został zasilony dotacją z budżetu państwa. Również niniejsza prognoza przewiduje konieczność zasilenia Funduszu Emerytur Pomostowych dotacją z budżetu państwa.

Ustawa o emeryturach pomostowych w brzmieniu obowiązującym do 31 grudnia 2023 r., zakładała wygasający charakter tych emerytur, w związku z zapisem, który uzależniał przyznanie prawa do tego świadczenia od wykonywania pracy w szczególnych warunkach lub o szczególnym charakterze przed 1 stycznia 1999 r. W brzmieniu obowiązującym od 1 stycznia 2024 r., przyznanie prawa do emerytury pomostowej nie jest uzależnione od spełnienia tego warunku. Wpłynęło to na poszerzenie kręgu uprawnionych do emerytury pomostowej.

Wydolność Funduszu Emerytur Pomostowych zdefiniowaliśmy jako iloraz wpływów i wydatków. Miara ta w czytelny sposób obrazuje, w jakim procencie bieżące wydatki pokrywane są bieżącymi wpływami składkowymi.

Opis wyników prognozy wpływów i wydatków FEP na lata 2025-2029

We wszystkich wariantach przez cały okres prognozy (tzn. w latach 2025-2029) obserwujemy deficyty roczne Funduszu Emerytur Pomostowych, tzn. bieżące składki na FEP nie pokrywają wydatków na emerytury pomostowe i odpisu z FEP na ZUS.

W wariantach nr 1 i 3 przez cały okres prognozy oraz w wariacie nr 2 od 2027 r. sytuacja finansowa FEP poprawia się niezależnie od tego, jakiej miary użyjemy do badania kondycji tego funduszu (saldo roczne FEP w kwotach zdyskontowanych inflacją na 2023 r., w procencie PKB i w procencie sumy rocznych podstaw wymiaru składek na FEP oraz wydolność FEP). Jedynie w wariacie nr 2 maleje w latach 2025-2026 saldo roczne FEP w kwotach zdyskontowanych inflacją na 2023 r. oraz maleją w 2025 r. saldo roczne w procencie sumy rocznych podstaw wymiaru składek na FEP i wydolność FEP.

Deficyt roczny Funduszu Emerytur Pomostowych maleje w prognozowanym okresie (w kwotach zdyskontowanych inflacją na 2023 r.):

- w wariantcie nr 1 – o 0,26 mld zł (w 2025 r. deficyt roczny wynosi 2,06 mld zł, a w 2029 r. 1,80 mld zł),
- w wariantcie nr 2 – o 0,23 mld zł (w 2025 r. deficyt roczny wynosi 2,16 mld zł, a w 2029 r. 1,92 mld zł),
- w wariantcie nr 3 – o 0,31 mld zł (w 2025 r. deficyt roczny wynosi 1,96 mld zł, a w 2029 r. 1,65 mld zł).

Wydolność FEP we wszystkich wariantach- w 2029 r. jest większa niż w 2025 r.:

- w wariantcie nr 1 – o 4,1 punktu procentowego (w 2025 r. wydolność wynosi 18,9%, a w 2029 r. 23,0%),
- w wariantcie nr 2 – o 3,0 punktu procentowego (w 2025 r. wydolność wynosi 17,8%, a w 2029 r. 20,8%),
- w wariantcie nr 3 – o 5,3 punktu procentowego (w 2025 r. wydolność wynosi 20,1%, a w 2029 r. 25,4%).

Wyniki

Wyniki prognozy wpływów i wydatków Funduszu Emerytur Pomostowych na lata 2025-2029 prezentujemy w trzech wariantach. Wyniki obejmują:

- saldo roczne Funduszu Emerytur Pomostowych (saldo roczne rozumiane jako różnica wpływów i wydatków, czyli wynik finansowy wyłącznie z rocznej działalności funduszu),
- wpływy składkowe do Funduszu Emerytur Pomostowych,
- wydatki Funduszu Emerytur Pomostowych,
- wydolność Funduszu Emerytur Pomostowych.

Saldo roczne, wpływy i wydatki prezentujemy w kwotach nominalnych, w kwotach zdyskontowanych¹ na 2023 r., a także jako procent sumy rocznych podstaw wymiaru składek na Fundusz Emerytur Pomostowych oraz w procencie produktu krajowego brutto. Wyniki w kwotach zdyskontowanych umożliwiają porównywanie kwot między poszczególnymi latami.

¹ Jako stopę dyskontową przyjęliśmy założoną uprzednio stopę inflacji.

Tabela 2.1 Prognoza wpływów, wydatków i salda rocznego Funduszu Emerytur Pomostowych.
Zestawienie wyników dla wariantu nr 1.

	2025	2026	2027	2028	2029
Kwoty nominalne					
Saldo roczne [mln zł]	-2 246	-2 280	-2 244	-2 194	-2 178
Wpływy składkowe [mln zł]	524	557	589	619	650
Wydatki [mln zł]	2 770	2 837	2 833	2 813	2 827
Kwoty zdyskontowane inflacją na 2023 r.					
Saldo roczne [mln zł]	-2 061	-2 030	-1 948	-1 857	-1 798
Wpływy składkowe [mln zł]	481	496	511	524	537
Wydatki [mln zł]	2 542	2 527	2 459	2 381	2 335
Wyniki wyrażone jako procent sumy rocznych podstaw wymiaru składek na FEP					
Saldo roczne	-6,36%	-6,07%	-5,66%	-5,26%	-4,98%
Wpływy składkowe	1,49%	1,49%	1,49%	1,49%	1,49%
Wydatki	7,85%	7,56%	7,15%	6,75%	6,46%
Wyniki w procencie PKB					
Saldo roczne	-0,057%	-0,054%	-0,050%	-0,047%	-0,044%
Wpływy składkowe	0,013%	0,013%	0,013%	0,013%	0,013%
Wydatki	0,070%	0,067%	0,063%	0,060%	0,057%
Wydolność FEP	19%	20%	21%	22%	23%

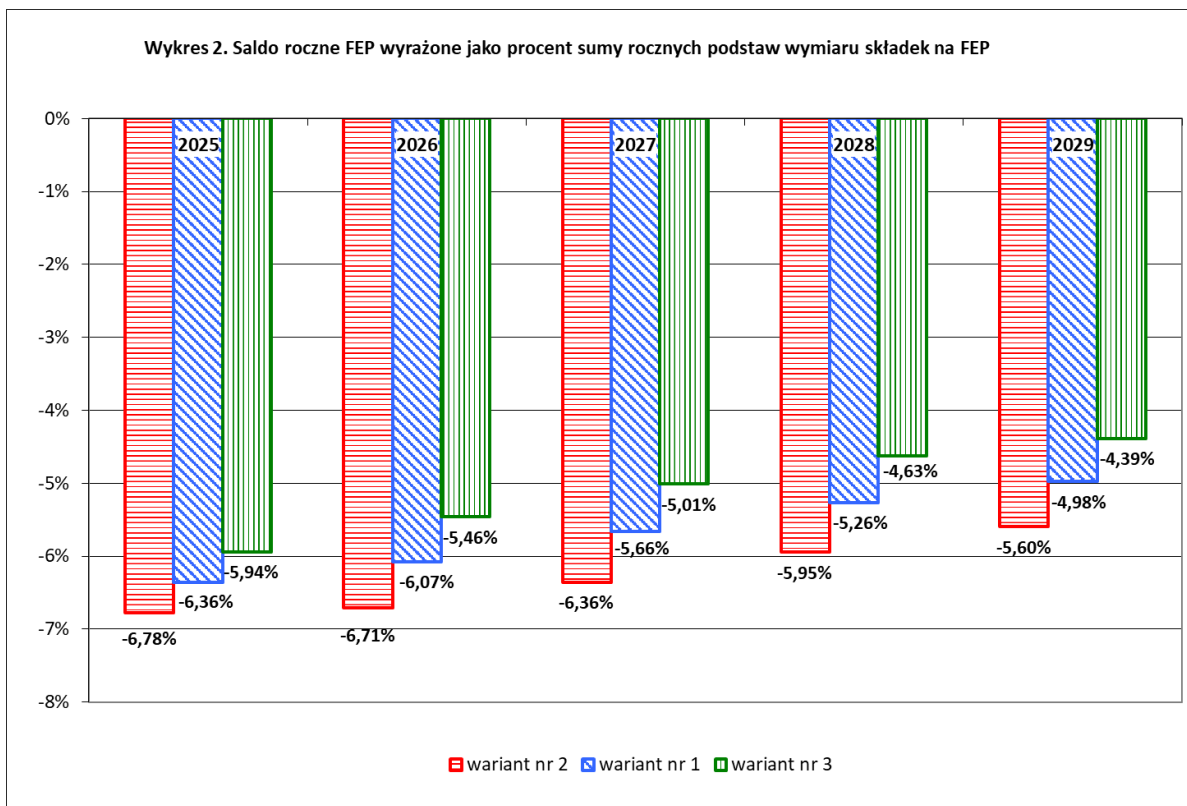
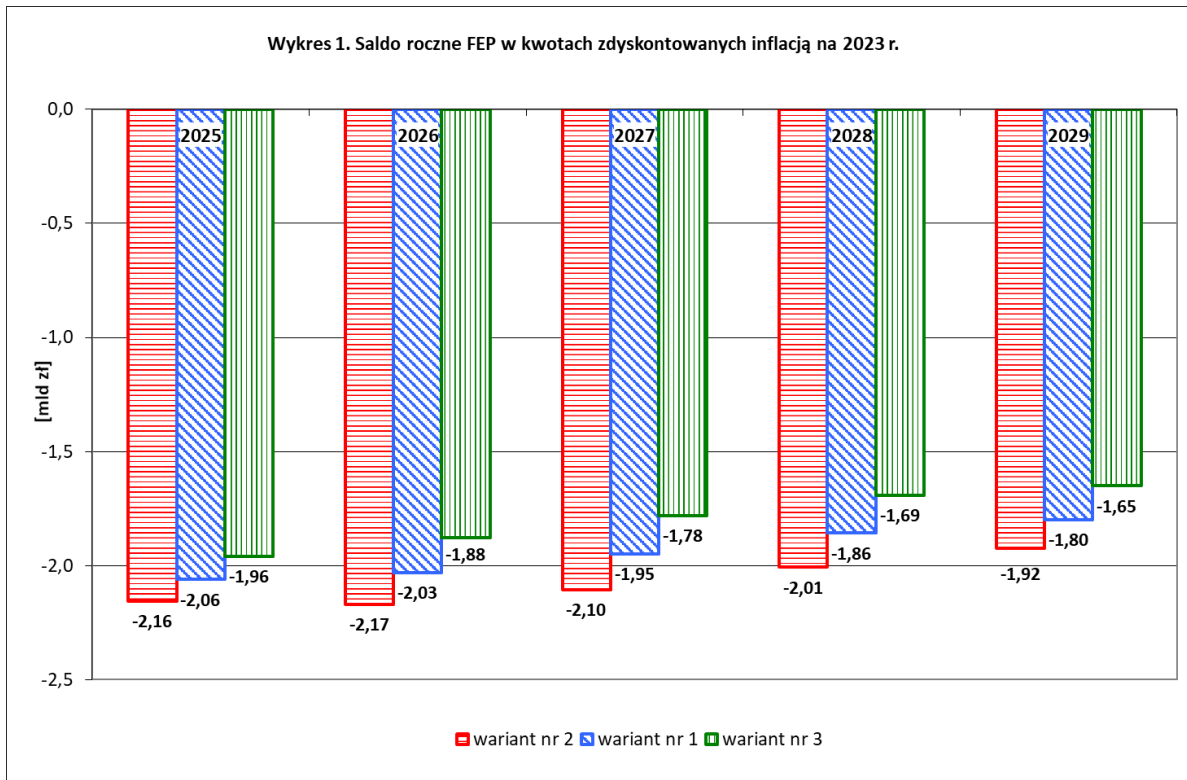
Tabela 2.2 Prognoza wpływów, wydatków i salda rocznego Funduszu Emerytur Pomostowych.
Zestawienie wyników dla wariantu nr 2.

	2025	2026	2027	2028	2029
Kwoty nominalne					
Saldo roczne [mln zł]	-2 349	-2 437	-2 425	-2 372	-2 329
Wpływy składkowe [mln zł]	509	534	561	586	612
Wydatki [mln zł]	2 858	2 971	2 985	2 958	2 941
Kwoty zdyskontowane inflacją na 2023 r.					
Saldo roczne [mln zł]	-2 156	-2 170	-2 104	-2 008	-1 924
Wpływy składkowe [mln zł]	467	476	486	496	505
Wydatki [mln zł]	2 623	2 646	2 591	2 504	2 429
Wyniki wyrażone jako procent sumy rocznych podstaw wymiaru składek na FEP					
Saldo roczne	-6,78%	-6,71%	-6,36%	-5,95%	-5,60%
Wpływy składkowe	1,47%	1,47%	1,47%	1,47%	1,47%
Wydatki	8,25%	8,18%	7,83%	7,42%	7,07%
Wyniki w procencie PKB					
Saldo roczne	-0,060%	-0,058%	-0,055%	-0,051%	-0,048%
Wpływy składkowe	0,013%	0,013%	0,013%	0,013%	0,013%
Wydatki	0,073%	0,071%	0,068%	0,064%	0,061%
Wydolność FEP	18%	18%	19%	20%	21%

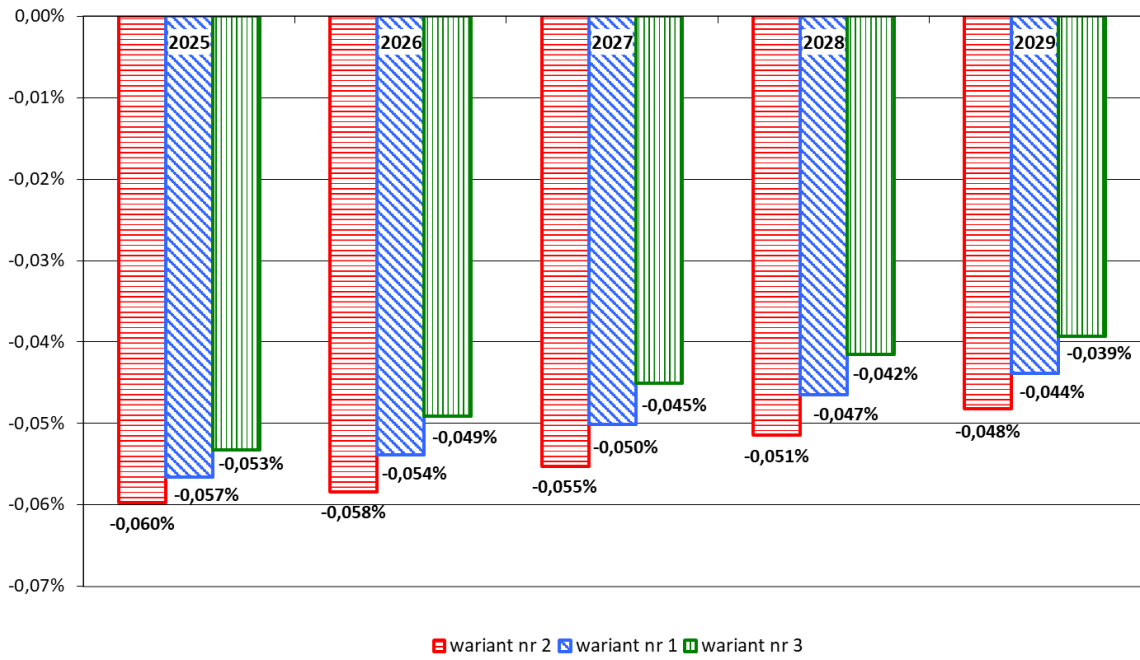
Tabela 2.3 Prognoza wpływów, wydatków i salda rocznego Funduszu Emerytur Pomostowych.
Zestawienie wyników dla wariantu nr 3.

	2025	2026	2027	2028	2029
Kwoty nominalne					
Saldo roczne [mln zł]	-2 135	-2 108	-2 051	-1 999	-1 997
Wpływy składkowe [mln zł]	536	576	611	645	679
Wydatki [mln zł]	2 671	2 684	2 662	2 643	2 677
Kwoty zdyskontowane inflacją na 2023 r.					
Saldo roczne [mln zł]	-1 959	-1 878	-1 780	-1 692	-1 650
Wpływy składkowe [mln zł]	492	513	530	546	561
Wydatki [mln zł]	2 451	2 391	2 311	2 238	2 211
Wyniki wyrażone jako procent sumy rocznych podstaw wymiaru składek na FEP					
Saldo roczne	-5,94%	-5,46%	-5,01%	-4,63%	-4,39%
Wpływy składkowe	1,49%	1,49%	1,49%	1,49%	1,49%
Wydatki	7,43%	6,96%	6,50%	6,12%	5,88%
Wyniki w procencie PKB					
Saldo roczne	-0,053%	-0,049%	-0,045%	-0,042%	-0,039%
Wpływy składkowe	0,013%	0,013%	0,013%	0,013%	0,013%
Wydatki	0,067%	0,063%	0,058%	0,055%	0,053%
Wydolność FEP	20%	21%	23%	24%	25%

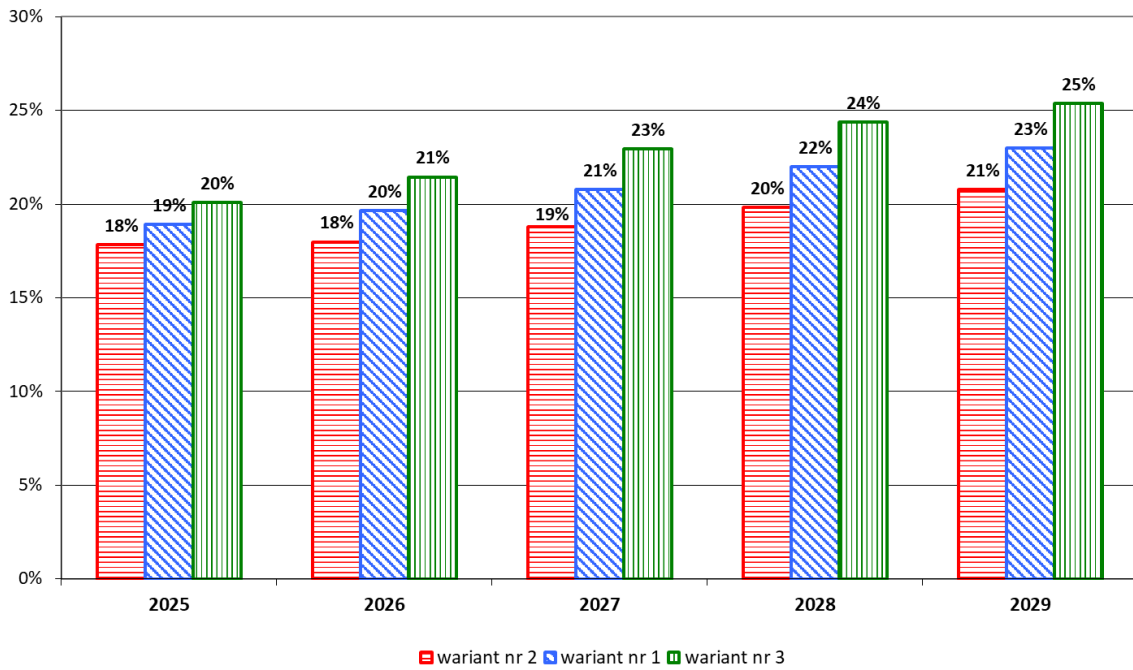
Wykresy



Wykres 3. Saldo roczne FEP w procencie PKB



Wykres 4. Wydolność FEP



Dodatek A – Analiza wrażliwości

Przeprowadzona analiza wrażliwości wykazała silne zróżnicowanie wpływu, jaki na wyniki wywierają zmiany poszczególnych parametrów. Obok parametrów, których nawet bardzo małe odchylenia powodują istotne zmiany wyników (na przykład wskaźnik realnego wzrostu przeciętnego wynagrodzenia), istnieją parametry o marginalnym wpływie na ostateczny wynik generowanej prognozy. Na podstawie zamieszczonych poniżej tabel A.1, A.2 i A.3 można prześledzić fluktuacje wpływów, wydatków oraz salda rocznego Funduszu Emerytur Pomostowych w zależności od zmian wartości najważniejszych parametrów o charakterze ekonomicznym. Liczby umieszczone w tabelach A.1 i A.2 należy rozumieć jako procentowe odchylenia, zdyskontowanych inflacją na 2023 r., wpływów i wydatków od odpowiednich wartości uzyskanych dla wariantu nr 1. Zdecydowaliśmy się na wartości zdyskontowane a nie nominalne, aby zapewnić porównywalność z wariantami, w których analizie podlegał wskaźnik cen towarów i usług konsumpcyjnych. Natomiast w tabeli A.3 zamieściliśmy kwoty zdyskontowane inflacją na 2023 r. stanowiące łączny skutek (w mln zł) wpływu analizowanych zmian parametrów na saldo roczne FEP w porównaniu do wariantu nr 1. Przeprowadziliśmy także analizę wrażliwości dla wskaźnika waloryzacji emerytur pomostowych.

Tabela A.1. Analiza wrażliwości - wpływy FEP

zmiana względem wariantu nr 1	2025	2026	2027	2028	2029
stopa inflacji większa o 1 p.p.	0,0%	0,0%	0,0%	0,0%	0,0%
stopa inflacji mniejsza o 1 p.p.	0,0%	0,0%	0,0%	0,0%	0,0%
stopa bezrobocia większa o 1 p.p.	-0,9%	-0,9%	-0,9%	-0,9%	-0,9%
stopa bezrobocia mniejsza o 1 p.p.	0,9%	0,9%	0,9%	0,9%	0,9%
realny wzrost wynagrodzeń większy o 1 p.p.	1,9%	2,9%	3,9%	4,9%	5,9%
realny wzrost wynagrodzeń mniejszy o 1 p.p.	-1,9%	-2,8%	-3,8%	-4,7%	-5,6%
ściągalność składek większa o 1 p.p.	1,0%	1,0%	1,0%	1,0%	1,0%
ściągalność składek mniejsza o 1 p.p.	-1,0%	-1,0%	-1,0%	-1,0%	-1,0%
wskaźniki waloryzacji świadczeń większe o 1 p.p.	0,0%	0,0%	0,0%	0,0%	0,0%
wskaźniki waloryzacji świadczeń mniejsze o 1 p.p.	0,0%	0,0%	0,0%	0,0%	0,0%

Tabela A.2. Analiza wrażliwości - wydatki FEP

zmiana względem wariantu nr 1	2025	2026	2027	2028	2029
stopa inflacji większa o 1 p.p.	-0,3%	-0,4%	-0,4%	-0,5%	-0,5%
stopa inflacji mniejsza o 1 p.p.	0,3%	0,4%	0,4%	0,5%	0,5%
stopa bezrobocia większa o 1 p.p.	-0,2%	-0,5%	-0,8%	-1,1%	-1,4%
stopa bezrobocia mniejsza o 1 p.p.	0,2%	0,5%	0,8%	1,2%	1,4%
realny wzrost wynagrodzeń większy o 1 p.p.	0,5%	1,0%	1,7%	2,5%	3,4%
realny wzrost wynagrodzeń mniejszy o 1 p.p.	-0,5%	-1,0%	-1,6%	-2,4%	-3,3%
ściągalność składek większa o 1 p.p.	0,0%	0,0%	0,0%	0,0%	0,0%
ściągalność składek mniejsza o 1 p.p.	0,0%	0,0%	0,0%	0,0%	0,0%
wskaźniki waloryzacji świadczeń większe o 1 p.p.	1,4%	1,9%	2,2%	2,3%	2,4%
wskaźniki waloryzacji świadczeń mniejsze o 1 p.p.	-1,4%	-1,9%	-2,1%	-2,3%	-2,3%

Tabela A.3. Analiza wrażliwości - saldo FEP - zmiany w mln zł

zmiana względem wariantu nr 1	2025	2026	2027	2028	2029
stopa inflacji większa o 1 p.p.	6,7	9,0	10,7	11,8	12,1
stopa inflacji mniejsza o 1 p.p.	-6,9	-9,2	-11,0	-12,0	-12,2
stopa bezrobocia większa o 1 p.p.	1,4	8,5	15,8	22,3	26,8
stopa bezrobocia mniejsza o 1 p.p.	-1,4	-8,7	-16,2	-22,7	-27,2
realny wzrost wynagrodzeń większy o 1 p.p.	-4,0	-11,1	-21,2	-33,7	-48,0
realny wzrost wynagrodzeń mniejszy o 1 p.p.	3,9	11,1	21,1	33,4	47,1
ściągальność składek większa o 1 p.p.	4,9	5,0	5,2	5,3	5,4
ściągальność składek mniejsza o 1 p.p.	-4,9	-5,0	-5,2	-5,3	-5,4
wskaźniki waloryzacji świadczeń większe o 1 p.p.	-35,4	-47,6	-53,8	-55,4	-56,1
wskaźniki waloryzacji świadczeń mniejsze o 1 p.p.	35,1	47,0	52,8	54,2	54,7

Dodatkowo przeliczono scenariusz przy użyciu prognozy demograficznej MF z 2023 r. Taki scenariusz spowodowałby zmniejszenie salda FEP od 28,2 mln zł w 2025 r. do 38,8 mln zł w 2029 r.