

Informacja o sytuacji finansowej FUS za okres styczeń–wrzesień 2018 r.

Zestawienie przychodów i kosztów FUS (w tys. zł)

upływ czasu: 75,0%

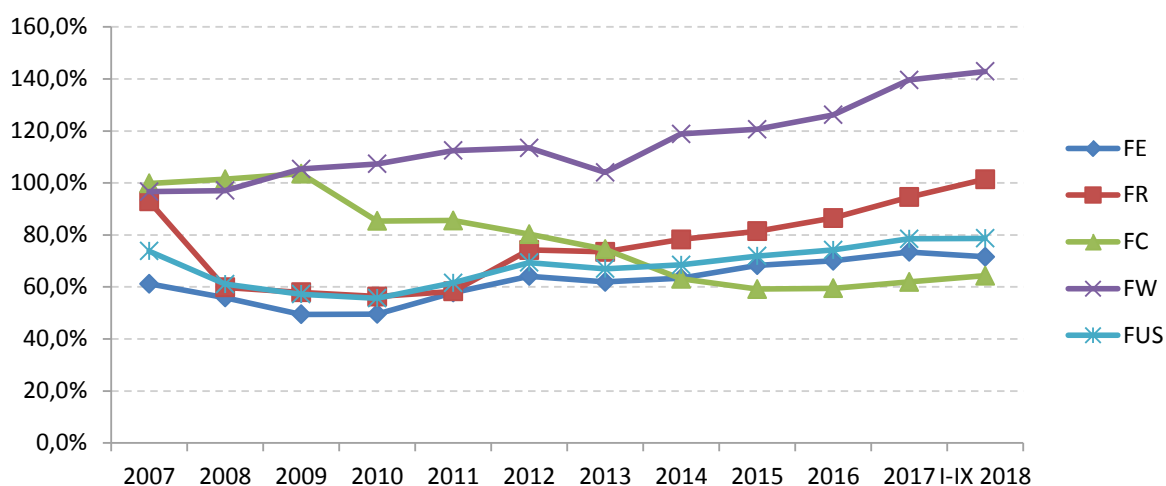
Wyszczególnienie	Plan 2018 r.	Wykonanie styczeń–wrzesień 2018 r.	% wykonania planu
Stan Funduszu na początek okresu	-1 511 713	-2 190 720	x
Przychody (przypis), z tego:	238 322 845	177 972 827	74,7
Składki na ubezpieczenia społeczne (przypis)	172 146 185	137 221 819	79,7
Dotacja do FUS	46 637 723	23 329 825	50,0
Refundacja OFE	3 269 162	2 550 982	78,0
Pozostałe (przypis), w tym	16 269 775	14 870 201	91,4
z tytułu reformy OFE	7 744 156	6 172 177	79,7
z tytułu umorzenia pożyczek z BP	7 174 145	7 174 145	100,0
Koszty, w tym:	233 671 613	171 450 921	73,4
Emerytury i renty	202 345 661	150 053 494	74,2
Pozostałe świadczenia	25 743 448	18 333 143	71,2
Odpis na ZUS	3 705 499	2 779 124	75,0
Prewencje rentowa i wypadkowa	441 723	275 815	62,4
Stan Funduszu na koniec okresu	3 139 519	4 331 186	x

Trzeci kwartał 2018 r. był kolejnym dobrym okresem dla Funduszu Ubezpieczeń Społecznych, którego kondycja poprawia się sukcesywnie od 2017 r. W dalszym ciągu odnotowujemy wysoki poziom stopnia pokrycia wydatków wpływami ze składek i ich pochodnych – w trzecim kwartale br. wyniósł on 78,0%, a od początku roku 78,7%. Analizując stopień pokrycia, warto przyjrzeć się osobno każdemu z funduszy, które wchodzi w skład FUS, ponieważ okazuje się, że rozkład finansowania wydatków wpływami ze składek nie jest równomierny.



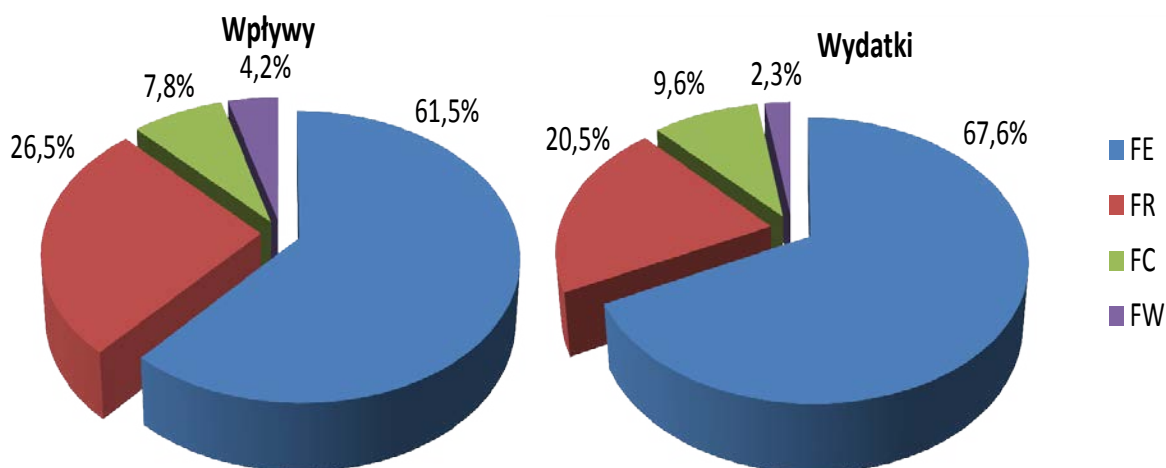
ZAKŁAD
UBEZPIECZEŃ
SPOŁECZNYCH

Wykres 1. Wskaźnik pokrycia wydatków przychodami ze składek



W najlepszej sytuacji, jeśli chodzi o stopień pokrycia wydatków wpływami, jest fundusz wypadkowy. Działania prewencyjne, jakie podejmują przedsiębiorstwa i instytucje publiczne w celu ograniczenia liczby wypadków w pracy, w drodze do pracy czy też zmniejszenia ryzyka wystąpienia chorób zawodowych, przynoszą efekty w postaci wolniejszego wzrostu wydatków na świadczenia z tego funduszu. Warto jednak pamiętać, że jest to najmniejszy z funduszy wyodrębnionych w ramach FUS.

Wykres 2. FUS w podziale na fundusze w zakresie wpływów ze składek oraz wydatków

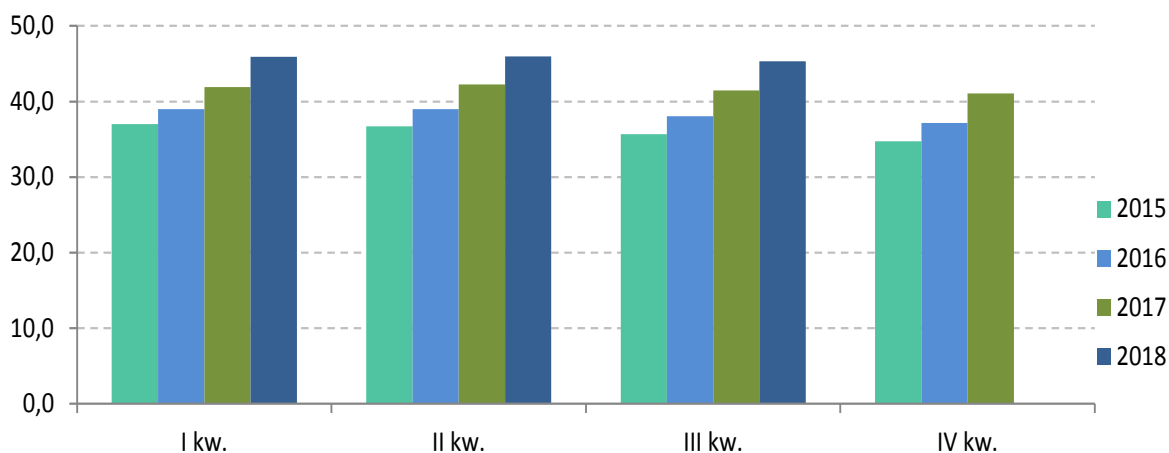


Najniższy stopień pokrycia ma fundusz chorobowy, którego kondycja finansowa w ostatniej dekadzie ulegała znacznym wahaniom. Było to w dużej mierze wynikiem zmian przepisów prawnych, generujących zwiększone wydatki z tego funduszu. Podczas gdy 10 lat temu fundusz ten był w stanie sfinansować wydatki wpływami ze składek, to w ostatnich trzech latach wskaźnik pokrycia wydatków wpływami ze składek ustabilizował się na poziomie ok. 60%. Wskaźnik pokrycia wydatków składkami w funduszu emerytalnym charakteryzuje się stopniowym wzrostem, a jego niewielki spadek w 2018 r. wynika z obniżenia wieku emerytalnego, które zwiększyło wydatki.

Przychody

Realizacja planu FUS w omawianym okresie w zakresie wykonania przychodów w kluczowych pozycjach przekroczyła wcześniejsze oczekiwania. Trzeci kwartał br. był kolejnym, który charakteryzował się wysoką dynamiką składek, będącą odzwierciedleniem dobrej koniunktury na rynku pracy. W samym 2018 r. przypis składek na FUS niemal w każdym miesiącu był o ponad 9,0% wyższy od przypisu składek w analogicznym okresie 2017 r. Tak wysoki poziom dynamiki składek obserwujemy od połowy 2017 r.

Wykres 3. Przypis składek na ubezpieczenia społeczne (w mld zł)



Konsekwencją wysokich wpływów do FUS jest niższe od zakładanego wykorzystanie środków z dotacji z budżetu państwa. W okresie styczeń–wrzesień br. fundusz otrzymał dotację z budżetu państwa w wysokości 23,3 mld zł, co stanowi 50,0% planu – do końca września 2018 r. dokonano blokad w łącznej kwocie 5,2 mld zł, a trend wskazywał na prawdopodobieństwo dalszych oszczędności w tym zakresie¹.

Przychody z tytułu refundacji składek przekazanych do OFE wyniosły 2,6 mld zł, tj. 78,0% planu, i były o 1,4% wyższe niż w analogicznym okresie ubiegłego roku. Przychody z tytułu reformy OFE, tj. środki przekazane do funduszu emerytalnego w związku z osiągnięciem przez ubezpieczonego wieku niższego o 10 lat od wieku emerytalnego (tzw. suwak), ukształtowały się na poziomie 6,2 mld zł i były wyższe niż w analogicznym okresie 2017 r. o 95,3%. Wysoka dynamika rok do roku to skutek obniżenia wieku emerytalnego od października 2017 r., w wyniku czego duża grupa osób jednocześnie osiągnęła wiek emerytalny, a także zwiększyły się transze przekazywane za osoby, które osiągnęły ten wiek według przepisów obowiązujących do 30 września 2017 r.

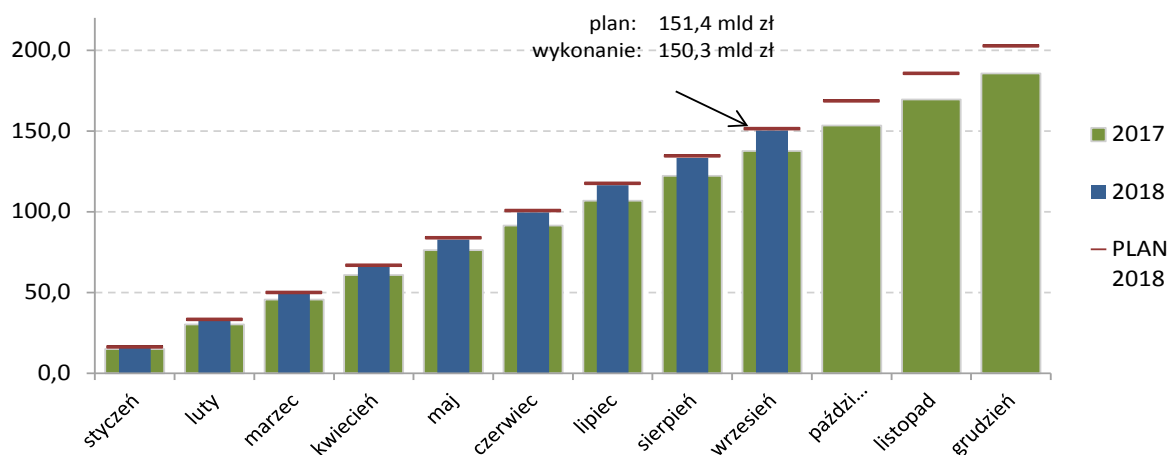
Pozostałe przychody funduszu w kwocie 7,3 mld zł wynikają przede wszystkim z umorzenia pożyczek z budżetu państwa zaciągniętych w latach 2014–2016, których termin spłaty upływał 31 marca 2019 r. Kwota ta jest zapisem memoriałowym i nie wiąże się z rzeczywistym przepływem środków. Warto podkreślić, że fundusz nie ma już żadnych zobowiązań z tytułu pożyczek z budżetu państwa.

¹ 2 października 2018 r. Zarząd ZUS podjął decyzję o zablokowaniu kolejnych 3,3 mld zł. Łączna kwota blokad wynosi 8,5 mld zł.

Koszty

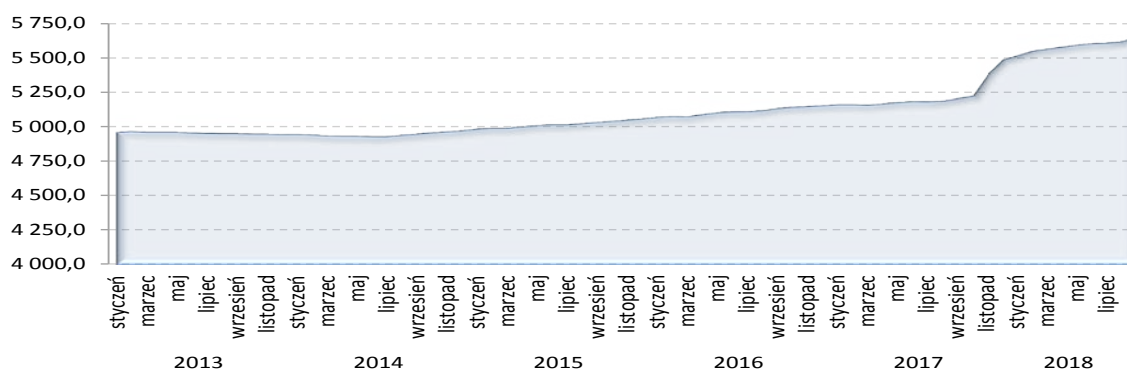
W zakresie kosztów obserwujemy tempo przyrostu na poziomie ok. 8,5% w trzech kwartałach br. Koszty Funduszu Ubezpieczeń Społecznych w tym okresie wyniosły 171,5 mld zł, tj. o 13,5 mld zł więcej niż w analogicznym okresie 2017 r. Decydujące znaczenie w tym obszarze mają wydatki na emerytury i renty, które wyniosły 150,1 mld zł. Kwota ta jest o 9,2% wyższa od wydatków poniesionych w analogicznym okresie ubiegłego roku. Taka dynamika wydatków została przewidziana w planie. Spodziewamy się, że w ostatnim kwartale dynamika wzrostu rok do roku wyhamuje w związku z tym, że punktem odniesienia będą wyższe wydatki poniesione na świadczenia emerytalno-rentowe w ostatnich trzech miesiącach 2017 r.

Wykres 4. Wydatki na emerytury i renty (w mld zł)



Przeciętna miesięczna liczba emerytur i rent we wrześniu br. wyniosła 7613,2 tys.² i była o 337,3 tys. wyższa niż w analogicznym miesiącu 2017 r., co w głównej mierze wynika z rosnącej liczby nowo przyznawanych emerytur. Z końcem września 2018 r. minął rok od wprowadzenia reformy obniżającej wiek emerytalny – jej skutki najlepiej obrazuje comiesięczna liczba wypłacanych świadczeń emerytalnych.

Wykres 5. Liczba świadczeń emerytalnych (w tys.)³



² Bez wypłat emerytur i rent realizowanych na mocy umów międzynarodowych, emerytur i rent osób mających także prawo do świadczenia rolniczego.

³ <http://www.zus.pl/baza-wiedzy/statystyka/miesieczna-informacja-o-wybranych-swiadczeniach-pienieznych>

Liczba nowo przyznanych emerytur w trzech kwartałach bieżącego roku wyniosła 265,0 tys. i była wyższa o 58,3% od liczby nowo przyznanych emerytur w analogicznym okresie ubiegłego roku.

Informacja o emeryturach i rentach przyznanych w okresie styczeń–wrzesień 2018 r.

Wyszczególnienie	Liczba osób*	Przeciętna wysokość świadczenia**	Liczba osób pobierających świadczenie na koniec okresu
Emerytury	265,0 tys.	2 127,72 zł	5 665,5 tys.
Renty z tytułu niezdolności do pracy	32,3 tys.	1 698,94 zł	741,6 tys.
Renty rodzinne	26,2 tys.	1 890,13 zł	1 206,1 tys.

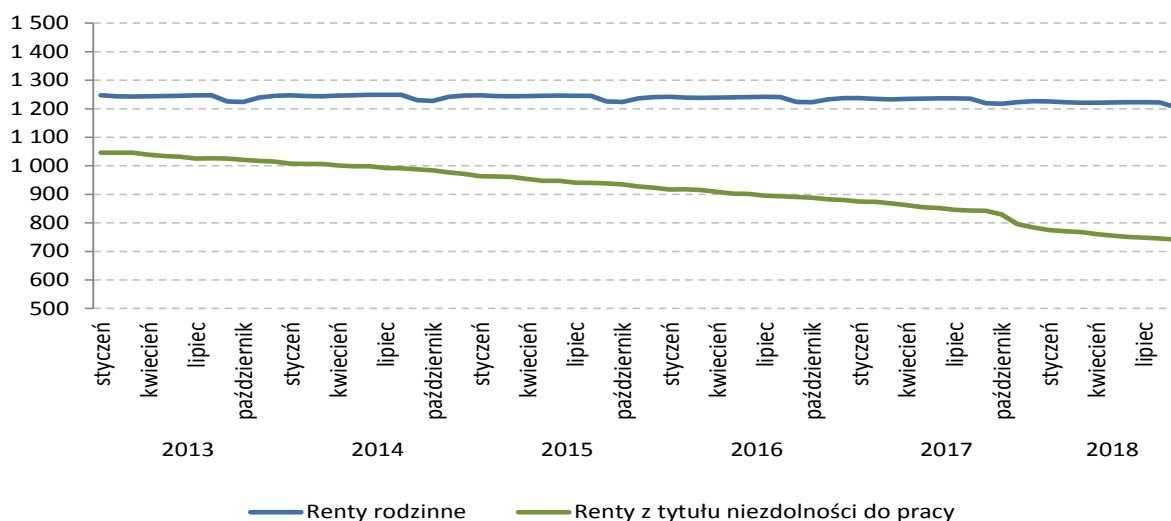
* Dotyczy osób, którym przyznano świadczenie po raz pierwszy i które podjęły jego wypłatę w stałym miesięcznym terminie płatności.

** Przeciętna wysokość świadczenia z momentu przyznania łącznie z kwotą dodatku pielęgnacyjnego, a w przypadku renty rodzinnej także dodatku dla sieroty zupełnej, bez wyrównań. W przypadku pobierania emerytury okresowej – łącznie z kwotą tej emerytury.

We wrześniu br. wypłacono:

- 741,6 tys. rent z tytułu niezdolności do pracy, co oznacza spadek o 101,0 tys. w stosunku do września 2017 r., wynikający przede wszystkim z większej liczby zamian rent z tytułu niezdolności do pracy na emeryturę w wyniku obniżenia wieku emerytalnego,
- 1206,1 tys. rent rodzinnych, tj. o 13,4 tys. mniej niż w analogicznym miesiącu ubiegłego roku.

Wykres 6. Liczba świadczeń rentowych (w tys.)⁴



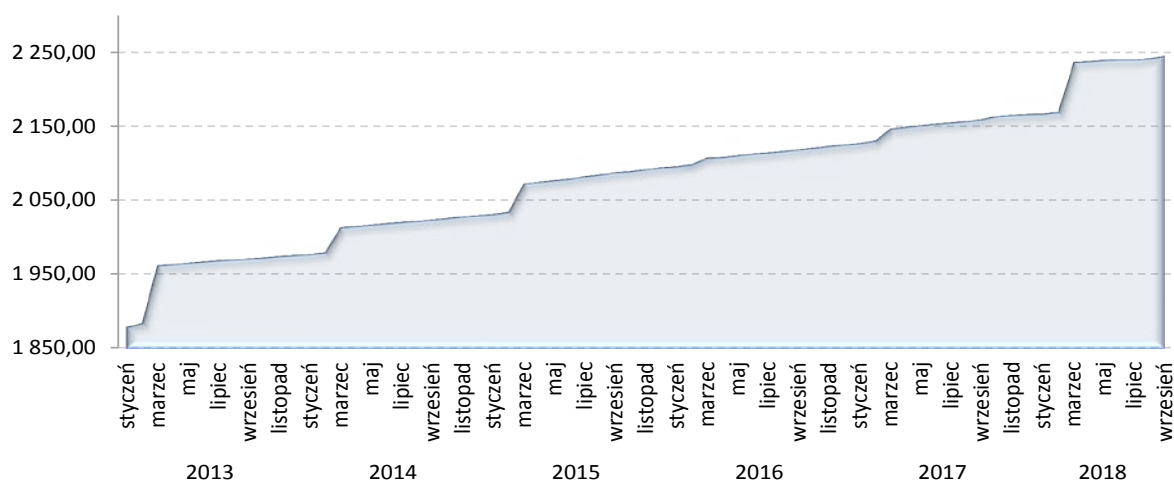
Przeciętna miesięczna wysokość świadczenia emerytalno-rentowego w trzech kwartałach br. wyniosła 2151,80 zł⁵ i była wyższa o 4,8% od wypłacanej w analogicznym okresie 2017 r.

⁴ <http://www.zus.pl/baza-wiedzy/statystyka/miesieczna-informacja-o-wybranych-swiadczeniach-pienieznych>

⁵ Bez wypłat emerytur i rent realizowanych na mocy umów międzynarodowych, emerytur i rent osób mających także prawo do świadczenia rolniczego oraz bez emerytur zbiegowych finansowanych z FUS, a wypłacanych przy rentach finansowanych z odrębnego rozdziału wydatków budżetu państwa 75313.

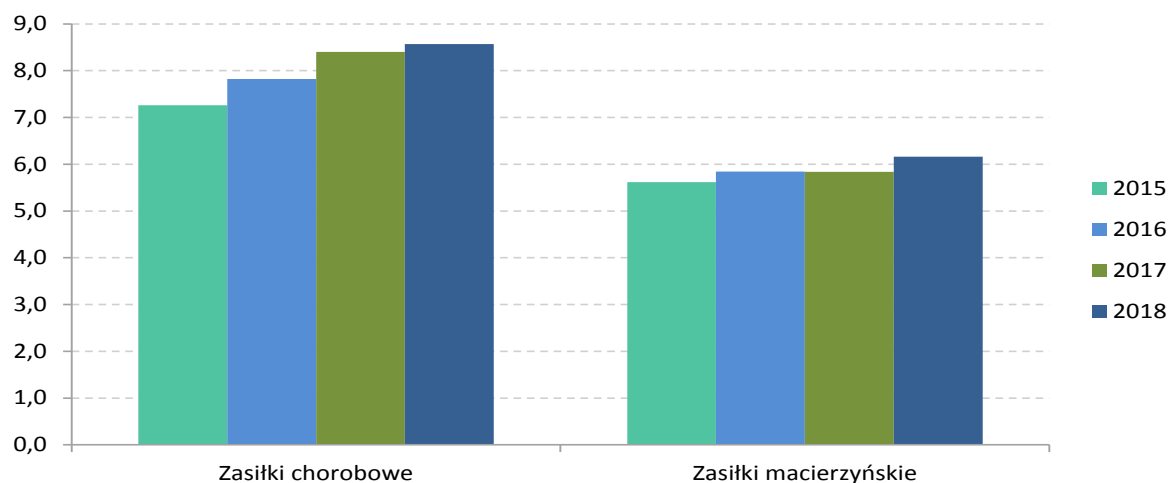
Parametrem niezmiennie wpływającym na wysokość tych świadczeń jest coroczna waloryzacja – w 2018 r. wskaźnik waloryzacji po raz pierwszy od pięciu lat przekroczył poziom 102,0%⁶.

Wykres 7. Przeciętna wysokość bieżąca świadczeń emerytalnych (w zł)



Druga grupa wydatków – wydatki na pozostałe świadczenia – charakteryzuje się zdecydowanie niższą dynamiką wzrostu rocznego (103,7%). W ogólnej kwocie pozostałych świadczeń dominują wydatki na zasiłki chorobowe oraz zasiłki macierzyńskie. Patrząc wstecz, można zaobserwować, że w latach 2016–2017 zasiłki chorobowe rosły dość dynamicznie, jednak w ostatnim okresie obserwujemy wyhamowanie tempa wzrostu i jedynie nieznaczne zwiększenie wypłat (wzrost o 2,0% rok do roku). Jest to skutkiem mniejszej liczby dni zasiłkowych w porównaniu do okresu ubiegłego. Z kolei wydatki na zasiłki macierzyńskie w 2018 r. są wyraźnie wyższe (wzrost o 5,6% w stosunku do analogicznego okresu ubiegłego roku), co jest spowodowane liczbą urodzeń w Polsce oraz powszechnym korzystaniem z urlopu rodzicielskiego.

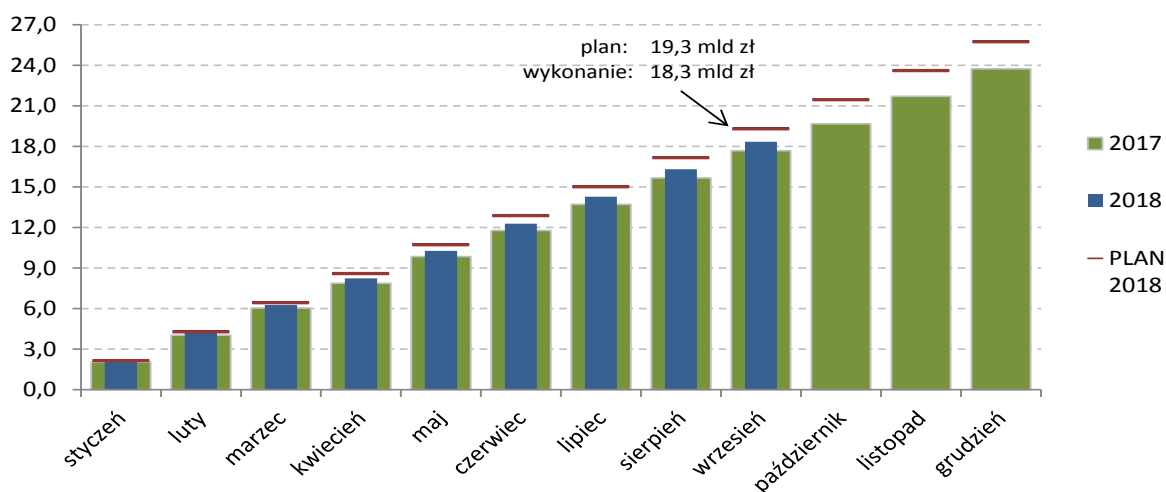
Wykres 8. Wypłaty zasiłków chorobowych i macierzyńskich w okresie styczeń–wrzesień w latach 2015–2018 (w mld zł)



⁶ W marcu 2018 r. przeprowadzono waloryzację świadczeń emerytalno-rentowych wskaźnikiem 102,98% (szacowany miesięczny skutek finansowy to 469,7 mln zł).

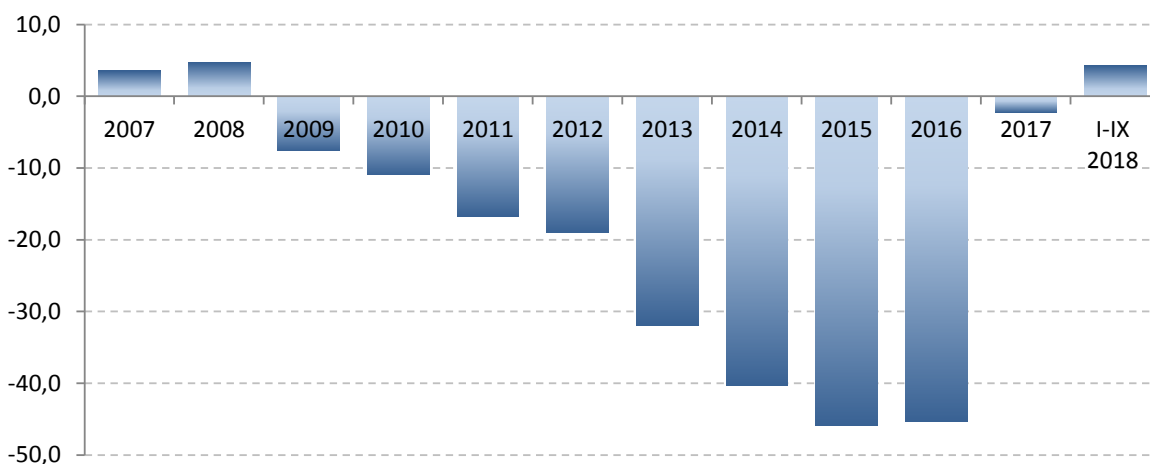
Wydatki na pozostałe świadczenia w okresie styczeń–wrzesień br. wyniosły 18,3 mld zł i były na poziomie 71,2% planu.

Wykres 9. Wydatki na pozostałe świadczenia (w mld zł)



Następstwem omówionych zjawisk jest dodatni stan funduszu na koniec omawianego okresu. Patrząc na dane historyczne, po raz pierwszy od 10 lat fundusz zanotował nadwyżkę.

Wykres 10. Stan FUS na koniec okresu (w mld zł)



Opracował Wydział Planowania w Departamencie Finansów Funduszy