

ZUS DLA CIEBIE

Magazyn informacyjny dla klientów Zakładu Ubezpieczeń Społecznych

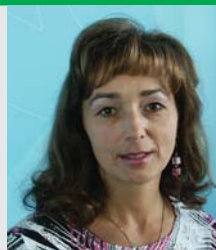


ZUS przykładą ogromną wagę do jakości obsługi swoich klientów –
pisze Przemysław Przybylski, Rzecznik Prasowy ZUS.

str. 2

Od 21 lipca bezpieczny podpis elektroniczny jedyną uznawaną formą potwierdzania przesyłek elektronicznych w korespondencji z ZUS.

str. 2



Jakie dokumenty należy dostarczyć starając się o emeryturę – wyjaśnia Wiesława Lempska z Departamentu Świadczeń Emerytalno-Rentowych Centrali ZUS.

str. 3

ZUS radzi. Czy od umowy-zlecenia zawartej z emerytem potrąca się składki.

str. 3

ZUS ostrzega

Zakład Ubezpieczeń Społecznych nie wysyła do mieszkań emerytów i rencistów swoich pracowników. Osoby, które podają się za przedstawicieli Zakładu i wyłudniają od ludzi ich dane osobowe to oszuści.

Do Centrali ZUS docierają sygnały, że w niektórych miastach emerytów i rencistów odwiedzają w domach osoby podające się za pracowników Zakładu Ubezpieczeń Społecznych. Oświadczają, ZUS będzie wypłacał dodatki do świadczeń i w związku z tym konieczne jest uzupełnienie danych osobowych. Proszą o podanie serii i numeru dowodu osobistego, numeru świadczenia oraz o numer konta bankowego.

ZUS wyjaśnia, że nie wysyła swoich pracowników do domów klientów.

– Jeżeli istnieje konieczność uzupełnienia danych, wysyłamy w tej sprawie oficjalne pismo. Nigdy nie zdarza się, żeby pracownik ZUS prosił o to osobiście – wyjaśnia Przemysław Przybylski, rzecznik prasowy ZUS.

Nigdy i pod żadnym pretekstem Zakład nie wysyła swoich pracowników do domów klientów, żeby pobierali jakieś opłaty lub z innego powodu żądali pieniędzy w gotówce. Zakład nigdy też nie zwraca nadpłat w ten sposób. Jeśli ktokolwiek z Państwa spotka się z taką sytuacją, pod żadnym pozorem nie należy wpuszczać takiej osoby do domu i najlepiej od razu zadzwonić na policję.



Również wybierając się do Zakładu złożyć wnioski, czy też pobrać potrzebne formularze, można spokojnie zostawić portfel w domu. ZUS bowiem nie pobiera żadnych opłat za realizowane przez siebie usługi. Warto o tym pamiętać, kiedy napotkamy, na przykład w Internecie, na ofertę odpłatnego udostępnienia zusowskich formularzy.

Tysiące osób do jednego okienka

Jak szybko i sprawnie założyć firmę? Jak ustrzec się przy tym błędów? Ponad 10 tysięcy osób zna już odpowiedzi na te pytania. Pomógł im przeprowadzony w całym kraju, z inicjatywy ZUS cykl szkoleń o rejestracji działalności gospodarczej w „jednym okienku”.

To pierwsza od wielu lat zakrojona na tak szeroką skalę akcja szkoleniowa. W czwartek 25 czerwca we wszystkich miastach gdzie mieszczą się siedziby oddziałów Zakładu Ubezpieczeń Społecznych dziesiątki przyszłych i obecnych przedsiębiorców zapoznawało się z arkaniami procesu rejestracji i zawieszania działalności gospodarczej w tzw. „jednym okienku”. Wraz ze specjalistami z ZUS szkolenia prowadzili pracownicy urzędów gmin oraz urzędów skarbowych. Dzięki temu każdy uczestnik szkolenia uzyskał kompleksową wiedzę na temat ciężących na przedsiębiorcach obowiązków, tak przy rejestracji firmy, jak i samym jej prowadzeniu. Pomyśl zorganizowania cyklu szkoleń to efekt dużej liczby błędów jakie dotychczas popełniali przedsiębiorcy przy rejestracji działalności gospodarczej. Poza licznymi błędami, przesyłane do Zakładu dokumenty zgłoszeniowe zawierały też wiele luk.

Obok korzyści po stronie przyszłych przedsiębiorców, szkolenie umożliwiło także wzajemną wymianę doświadczeń między uczestniczącymi w rejestracji firmy instytucjami. Współprowadzący szkolenia pracownicy urzędów gmin, którzy na co dzień uczestniczą w wypełnianiu formularzy rejestracyjnych mogli u źródeł dowiedzieć się o stawianych przez ZUS i urzędy skarbowe wymogach dotyczących rejestracji działalności gospodarczej.

Zbliża się kolejne losowanie do OFE

31 lipca Zakład Ubezpieczeń Społecznych przeprowadzi kolejne losowanie przydziału członków otwartych funduszy emerytalnych (OFE). Kto nie chce być wylosowany, powinien jak najszybciej sam wybrać swój fundusz. Losowanie przydziału do OFE obejmuje osoby, które urodziły się po 31 grudnia 1968 r. i po raz pierwszy podejmując zatrudnienie nie zgłosiły się do żadnego funduszu. Wszystkim, którzy nie dopełnili tego obowiązku w ciągu 7 dni od podjęcia zatrudnienia, ZUS przypomina o konieczności zgłoszenia się do OFE – w czerwcu wysłanych zostało ponad 157 tys. listów z takim przypomnieniem.

**SZUKAJ NAS
W INTERNECIE!**
www.zus.pl/zusdlaciebie
www.nexto.pl



**Przemysław
Przybylski**
Rzecznik Prasowy ZUS

ZUS się stara

Jak już w „ZUS dla Ciebie” informowaliśmy, kapituła Godła Promocyjnego „Teraz Polska” postanowiła nagrodzić w tym roku m.in. Zakład Ubezpieczeń Społecznych za serwis internetowy e-Inspektorat. Serwis pomaga płatnikom, ubezpieczonym i świadczeniobiorcom w załatwianiu ich spraw w ZUS. Pod adresem www.e-inspektorat.zus.pl zainteresowani mogą m.in. przeczytać opis procedur urzędowych, sprawdzić listę wymaganych dokumentów albo dowiedzieć się gdzie daną sprawę można załatwić. Materiały napisane są prosto, przystępnym językiem, tak, by nikt nie miał kłopotów z ich zrozumieniem.

Nagroda dla e-Inspektoratu jest dla ZUS potwierdzeniem, że nasza polityka aktywnego pomagania klientom w załatwianiu spraw jest słuszna. To naprawdę cieszy, bowiem ZUS przykłada ogromną wagę do jakości obsługi swoich klientów i stara się robić naprawdę wiele, by załatwianie spraw było jak najmniej uciążliwe i trwało jak najkrócej.

Do oddziałów wysyłamy na przykład podstawionych kontrolerów, którzy sprawdzają w jaki sposób pracownicy na salach obsługi odnoszą się do klientów, czy udzielają im wyczerpujących informacji, albo czy są schludnie ubrani. Na podstawie wniosków z tych badań przeprowadzane są szkolenia, na których pracownicy uczą się m.in. odpowiednio kierować rozmową, by wydobyc od klienta potrzebne informacje a także kontrolować swoje emocje i rozładowywać tzw. trudne sytuacje. Poznają też sposoby obsługi klientów niepełnosprawnych, w tym niepełnosprawnych umysłowo oraz głuchych i niedosłyszących.

W najbliższym czasie rozpoczniemy realizację dwóch dużych projektów finansowanych przez Unię Europejską. W ramach programu Kapitał Ludzki m.in. zbadamy satysfakcję naszych klientów z jakości obsługi, a na podstawie wniosków z tych badań uprościmy procedury i poprawimy materiały informacyjne. Będziemy także rozwijać dostępność naszych usług w formie elektronicznej. Dzięki środkom z programu Innowacyjna Gospodarka, do 2012 r. powstanie Platforma Usług Elektronicznych, dzięki której większość spraw, z którymi dzisiaj klienci zgłaszają się do oddziałów ZUS, będzie można załatwić przez Internet. Nie ruszając się sprzed ekranu komputera będzie można m.in. złożyć wniosek i otrzymać zaświadczenie o niezaleganiu ze składkami, sprawdzić stan swojego konta emerytalnego lub zamówić wizytę w placówce Zakładu na konkretny dzień i godzinę.

Oczywiście wciąż wiele jest do zrobienia i ciągle zdarzają się nam „wpadki” i błędy. Przy liczbie 42 milionów spraw, które każdego roku załatwiane są w oddziałach ZUS w całej Polsce, to nieuniknione. Ważne, by klienci Zakładu uwierzyli, że chcemy obsługiwać ich coraz lepiej i docenili nasze starania na tym polu. Tak jak doceniła je kapituła nagrody „Teraz Polska”.

Bezpieczny podpis elektroniczny – ostatnie chwile na decyzję

Już blisko 900 tys. polskich firm posługuje się bezpiecznym podpisem elektronicznym. Liczba ta z miesiąca na miesiąc rośnie o kilkadziesiąt tysięcy. Zakład Ubezpieczeń Społecznych przypomina, że od 21 lipca bezpieczny podpis będzie jedyną uznaną formą potwierdzania przesyłek elektronicznych w korespondencji z ZUS.

21 lipca 2009 r. wygaśnie ważność wszystkich niekwalifikowanych certyfikatów elektronicznych, którymi dotychczas można opatrywać przesyłaną do Zakładu Ubezpieczeń Społecznych dokumentację rozliczeniową. Certyfikaty wystawiane za pośrednictwem Punktów Rejestracji Zakładu Ubezpieczeń Społecznych oraz związane z nimi klucze publiczne i prywatne zostaną zastąpione przez bezpieczny podpis elektroniczny weryfikowany za pomocą ważnego certyfikatu kwalifikowanego. Warto przypomnieć, że do korzystania z elektronicznej formy przekazu dokumentów ubezpieczeniowych do ZUS zobowiązani są wszyscy przedsiębiorcy zgłaszający do ubezpieczeń powyżej pięciu osób.

Popularność bezpiecznego podpisu elektronicznego stale rośnie. Od początku 2009 r. liczba przedsiębiorców posługujących się tego typu podpisem wzrosła o blisko 300 tys. i obecnie posługuje się nim już 841 tys. firm. Tylko w maju płatnicy przekazali do ZUS ponad 1,6 mln

przesyłek opatrzonych bezpiecznym podpisem elektronicznym.

Podpis elektroniczny to nie tylko możliwość przesyłania dokumentów ubezpieczeniowych i ich korekt przy pomocy programu „Płatnik”. To także szeroka gama innych usług elektronicznych oferowanych przez Zakład Ubezpieczeń Społecznych. Dzięki niemu można m.in. złożyć elektroniczny wniosek o wydanie zaświadczenia o niezaleganiu w opłacaniu składek w Elektronicznym Urzędzie Podawczym (<http://eup.zus.pl>).

Zaletą bezpiecznego podpisu jest jego indywidualność i przypisanie do konkretnej osoby. Podpis jest niemożliwy do podrobienia i daje możliwość pełnej weryfikacji osoby, która go złożyła.

Więcej informacji na temat bezpiecznego podpisu elektronicznego wraz z adresami centrów certyfikacyjnych można znaleźć na stronie internetowej ZUS pod adresem: www.zus.pl/bezpiecznypodpis.

Kalendarium ZUS

Lipiec 2009

02.07.2009 r.	Bezpłatne szkolenie z zakresu obsługi Programu Płatnik – wersja 7.03.004, przekazywania do ZUS dokumentacji drogą elektroniczną przy użyciu certyfikatów kwalifikowanych oraz usługi Elektroniczny Urząd Podawczy (EUP). Organizator: Oddział ZUS w Rybniku
06.07.2009 r.	Termin opłacania składek za czerwiec 2009 r. – jednostki budżetowe, zakłady budżetowe, gospodarstwa pomocnicze
09.07.2009 r.	Bezpłatne szkolenie wprowadzające dla użytkowników rozpoczynających pracę z programem Płatnik. Organizator: Oddział ZUS w Rybniku
10.07.2009 r.	Termin opłacania składek za czerwiec 2009 r. – osoby opłacające składkę wyłącznie za siebie
13.07.2009 r. – 14.07.2009 r.	Dwudniowe szkolenie z zakresu bezpieczeństwa i higieny pracy dla pracodawców i innych osób kierujących pracownikami. Organizator: Oddział ZUS w Bydgoszczy
15.07.2009 r.	Termin opłacania składek za czerwiec 2009 r. – pozostali płatnicy

Sierpień 2009

06.08.2009 r.	Termin opłacania składek za lipiec 2009 r. – jednostki budżetowe, zakłady budżetowe, gospodarstwa pomocnicze
10.08.2009 r.	Termin opłacania składek za lipiec 2009 r. – osoby opłacające składkę wyłącznie za siebie
17.08.2009 r.	Termin opłacania składek za lipiec 2009 r. – pozostali płatnicy

ADRESY INTERNETOWE:

www.zus.pl	Baza wiedzy o ubezpieczeniach społecznych
e-inspektorat.zus.pl	Przewodnik dla ubezpieczonych i płatników składek
mojaskladka.zus.pl	Poradnik dla osób zainteresowanych stanem swojego konta emerytalnego
eup.zus.pl	Elektroniczny Urząd Podawczy
mojaemerytura.zus.pl	Kalkulatory hipotetycznej emerytury

Udowodnić prawo do emerytury

Występując do ZUS z wnioskiem o emeryturę osoba zainteresowana powinna dostarczyć dokumenty potwierdzające zarówno okresy zatrudnienia jak i wysokość osiąganych zarobków. Jakie dokumenty ubiegający się o świadczenie powinien przekazać do Zakładu mówi Wiesława Lempska z Departamentu Świadczeń Emerytalno-Rentowych Centrali ZUS.



O jakich dokumentach powinna pamiętać osoba starająca się o emeryturę w ZUS?

Przede wszystkim należy pamiętać o tym, że dokumentujemy zarówno okres ubezpieczenia jak również wysokość osiąganych w danym czasie zarobków.

To zacznijmy od udowodniania okresów ubezpieczenia.

Środkami dowodowymi potwierdzającymi okresy składkowe są świadectwa pracy lub pisemne zaświadczenia od pracodawcy. Takim dowodem jest również legitymacja ubezpieczeniowa, która musi zawierać odpowiednie wpisy, z których wynika data rozpoczęcia i zakończenia pracy czy wymiar czasu pracy dla okresów zatrudnienia przypadających przed 15.11.1994 r. Należy pamiętać, że te wpisy muszą być potwierdzone pieczęcią zakładu pracy oraz podpisem i pieczęcią służbową pracodawcy lub upoważnionego pracownika.

Czy są to jedyne dokumenty, na podstawie których można udowodnić zatrudnienie?

Okresy, o których rozmawiamy można poświadczyć także tzw. dowodami pośrednimi jeżeli wynika z nich fakt zatrudnienia i można ustalić jego okres. Należą do nich m.in. umowy o pracę i aneksy do tych umów (kolejne angaże), wpisy w książeczkowym dowodzie osobistym i legitymacje służbowe, o ile na ich podstawie można ustalić okres zatrudnienia.

Może się jednak zdarzyć sytuacja, że osoba zainteresowana nie posiada żadnego z tych dokumentów. Co można zrobić w takiej sytuacji?

W takim przypadku istnieje możliwość potwierdzenia zatrudnienia zeznaniami świadków. Osoba występująca do ZUS z wnioskiem o emeryturę powinna złożyć oświadczenie, że nie ma dokumentów, którymi mogłaby potwierdzić okres zatrudnienia. W oświadczeniu tym wnioskodawca informuje także o przyczynach uniemożliwiających uzyskanie dokumentów i wskazuje dwóch świadków, najlepiej byłych współpracowników, którzy składają zeznania o jego zatrudnieniu.

Czy świadkowie mogą potwierdzić również wysokość zarobków?

Zeznaniami świadków nie udowadnia się zarobków. Świadkowie stwierdzają np. jaką pracę wykonywał wnioskodawca, w jakim okresie, czy była to praca stała, w pełnym czy niepełnym wymiarze czasu. Świadek powinien udowodnić, w jakich okresach pracował z osobą zainteresowaną.

Czy każdy okres pracy można poświadczyć takim zeznaniem?

Zgodnie z obowiązującymi przepisami zeznaniami świadków można udowodnić jedynie zatrudnienie wykonywane przed 15 listopada 1994 r.

A co z innymi okresami np. okresami odbytych studiów wyższych?

Są to okresy nieskładkowe występujące w okresie aktywności zawodowej, za które nie została opłacona składka na ubezpieczenie społeczne. Przykładowo okres nauki w szkole wyższej na jednym kierunku pod warunkiem ukończenia tej nauki można udokumentować poświadczoną kopią dyplomu lub zaświadczeniem z uczelni o programowym wymiarze studiów a okresy pobierania wynagrodzenia za czas niezdolności do pracy wypłaconego na podsta-

wie Kodeksu pracy, zasiłków z ubezpieczenia społecznego: chorobowego lub opiekuńczego, okres urlopu wychowawczego – potwierdza pracodawca (prawny następca) w zaświadczeniu albo świadectwie pracy.

A jak należy udokumentować wysokość wynagrodzenia?

Zgodnie z nadal obowiązującym rozporządzeniem Rady Ministrów z 7 lutego 1983 r. w sprawie postępowania o świadczenia emerytalno-rentowe i zasad wypłaty tych świadczeń, dokumentem takim jest zaświadczenie wystawione przez pracodawcę na druku ZUS Rp-7 lub legitymacja ubezpieczeniowa, zawierająca odpowiednie wpisy o okresach zatrudnienia i osiąganych w tych okresach wynagrodzeniach.

Czy to jedyna możliwość?

W razie gdy zainteresowany nie ma możliwości uzyskania wymaganych dowodów, przyjmowane są kopie dokumentacji płacowej sporządzonej przez archiwum lub uwierzytelnione kopie dokumentacji płacowej sporządzonej przez inne jednostki przechowujące dokumentację danego zakładu pracy – pracodawcy.

Czy dokumenty zarówno dotyczące okresów ubezpieczenia jak i wynagrodzenia należy dołączyć w oryginale? Czy mogą to być kopie?

Dokumenty na podstawie, których ZUS ustala prawo i wysokość świadczenia należy przekazać w oryginale. Po wyliczeniu świadczenia mogą być one zwracane zainteresowanemu oprócz druków Rp-7. Można również przekazać notarialnie potwierdzone kopie.

Rozmawiała
Aleksandra Bełkowska

„ZUS dla Ciebie” ponownie w telewizji

Zakład Ubezpieczeń Społecznych i Telewizja Polska rozpoczynają emisję kolejnej serii audycji z cyklu „ZUS dla Ciebie”. Specjaliści ZUS wyjaśnią w nich zawiłości przepisów ubezpieczeniowych, płatnikom przypomną o ich obowiązkach, a ubezpieczonym podpowiedzą, jak starać się o przysługujące świadczenia.

„ZUS dla Ciebie”, realizowany od 2006 r. przez dziennikarzy TVP1 we współpracy z ekspertami Zakładu Ubezpieczeń Społecznych, jest programem o charakterze poradnikowo-edukacyjnym. Omawiane są w nim aktualne problemy zgłaszane przez słuchaczy – płatników składek, pracowników, emerytów, rencistów itp.

– Przepisy dotyczące ubezpieczeń społecznych są skomplikowane i przez to często niezrozumiałe dla przeciętnego klienta ZUS. W naszym programie staramy się przedstawiać je w przystępnej formie, tak żeby każdy słuchacz mógł je zrozumieć i wyciągnąć wnioski dla siebie – mówi Przemysław Przybylski, rzecznik prasowy ZUS.

Premierowe odcinki nadawane są w każdy wtorek o godz. 14.25 na antenie Programu I Telewizji Polskiej. Programy można także oglądać w Internecie, na stronie ZUS w portalu YouTube: www.youtube.pl/zus05

Uzupełnieniem treści programu telewizyjnego „ZUS dla Ciebie” jest gazetka o tym samym tytule rozdawana klientom Zakładu we wszystkich oddziałach, inspektoratach i biurach terenowych Zakładu w całej Polsce, a także w niektórych innych urzędach, bibliotekach i punktach usługowych. Gazetkę „ZUS dla Ciebie” można także czytać w Internecie – dostępna jest na stronie internetowej ZUS (www.zus.pl/zusdlaciebie) oraz w portalu www.nexto.pl (w wyszukiwarce należy wpisać „ZUS”).



Zakład Ubezpieczeń Społecznych otrzymał nagrodę „Teraz Polska” za swój serwis internetowy e-Inspektorat.zus.pl. Dziękujemy !)



ZUS radzi

Eksperci z Zakładu Ubezpieczeń Społecznych są do Państwa dyspozycji. W tej rubryce odpowiadamy na zadawane przez Państwa pytania.



Jestem emerytem. Czy zawierając umowę-zlecenie firma powinna potrącać mi z kwoty brutto składki na ubezpieczenie: emerytalne, rentowe, zdrowotne (2 razy)?

Osoba, która zawarła umowę-zlecenie mając ustalone prawo do emerytury lub renty, podlega obowiązkowo ubezpieczeniom emerytalnemu i rentowym oraz ubezpieczeniu zdrowotnemu z tytułu tej umowy. Ubezpieczeniu wypadkowemu podlega tylko wówczas, gdy praca wykonywana jest w siedzibie lub miejscu prowadzenia działalności przez zleceniodawcę. Wykonywanie pracy poza siedzibą lub miejscem prowadzenia działalności przez zleceniodawcę wyklucza podleganie przez zleceniobiorcę ubezpieczeniu wypadkowemu. Natomiast ubezpieczenie chorobowe dla zleceniobiorcy będącego emerytem jest dobrowolne, a objęcie nim następuje wyłącznie na jego wniosek.

W związku z powyższym zleceniodawca zobowiązany jest do obliczenia i potrącenia z przychodu zleceniobiorcy części składek należnych od ubezpieczonego oraz przekazania ich do ZUS. Natomiast składki za zleceniobiorcę w części należ-

nej od płatnika zleceniodawca opłaca z własnych środków.

Odpowiadając na wątpliwości w sprawie dwóch składek na ubezpieczenie zdrowotne wyjaśniam, że zgodnie z obowiązującymi przepisami zatrudniony emeryt podlega obowiązkowo ubezpieczeniu zdrowotnemu zarówno z tytułu pobierania świadczenia z ZUS, jak i z tytułu umowy zlecenia. W związku z tym z każdego z tych źródeł należne są składki na ubezpieczenie zdrowotne.

Chcę zatrudnić pracownika na czas określony, który jest na emeryturze politycznej. Ile będę płaciła za Niego składki do ZUS-u?

Osoba zatrudniona na podstawie umowy o pracę podlega obowiązkowo ubezpieczeniom emerytalnemu, rentowym, chorobowemu i wypadkowemu oraz ubezpieczeniu zdrowotnemu. W związku z tym konieczne jest opłacanie składek na wyżej wymienione ubezpieczenia w okresie trwania umowy. Bez wpły-

wu na wysokość i rodzaj składek koniecznych do opłacenia pozostaje fakt pobierania emerytury.

W myśl obowiązujących przepisów koszty związane z opłatą składek za zatrudnioną osobę zostały podzielone pomiędzy pracownika i pracodawcę. Wysokość składki na ubezpieczenie emerytalne wynosi po 9,76 proc. podstawy wymiaru od każdej ze stron. Na ubezpieczenia rentowe pracownik przeznacza 1,5 proc. od podstawy wymiaru, czyli od uzyskanego przychodu, natomiast pracodawca opłaca tę składkę za zatrudnionego w wysokości 4,5 proc. od podstawy wymiaru. Składkę na ubezpieczenie chorobowe w całości opłaca z własnych środków pracownik, co stanowi 2,45 proc. podstawy wymiaru składek. Ubezpieczenie wypadkowe pracownika pokrywa w całości pracodawca, a wynosi ono od 0,8 do 1,67 proc. w zależności od liczby zatrudnionych osób zgłoszonych do ubezpieczenia wypadkowego.

Natomiast składka na ubezpieczenie zdrowotne wynosi 9 proc. podstawy wymiaru.

DANE PODSTAWOWE

Minimalne wynagrodzenie za pracę: — w 2009 r.	1276,00 zł
Przeciętne wynagrodzenie: — w I kwartale 2008 r.	2983,98 zł
— w II kwartale 2008 r.	2951,36 zł
— w III kwartale 2008 r.	2968,55 zł
— w IV kwartale 2008 r.	3096,55 zł
— w I kwartale 2009 r.	3185,61 zł

SKŁADKI

Minimalna wysokość składek za czerwiec 2009 r. (ub. emerytalne, rentowe i chorobowe):	
1. przy 30 proc. kwoty minimalnego wynagrodzenia:	107,07 zł
2. przy 60 proc. prognozowanego przeciętnego wynagrodzenia miesięcznego:	535,85 zł
Składka na ubezpieczenie zdrowotne (dla 1 i 2) — co najmniej	224,24 zł
Składka na Fundusz Pracy (dla 2) – co najmniej	46,94 zł
Składka na ubezpieczenie wypadkowe (dla 1 i 2)	od 0,67%
	do 3,33% p.w.

ZASIŁKI

Zasiłek pogrzebowy	
od 1 czerwca do 31 sierpnia 2008 r.	5967,96 zł
od 1 września do 30 listopada 2008 r.	5902,72 zł
od 1 grudnia 2008 r. do 28 lutego 2009 r.	5937,10 zł
od 1 marca do 31 maja 2009 r.	6193,10 zł
od 1 czerwca do 31 sierpnia 2009 r.	6371,22 zł

EMERYTURY I RENTY

Minimalne:	
— emerytura, renta z tytułu całkowitej niezdolności do pracy i renta rodzinna	675,10 zł
— renta z tytułu częściowej niezdolności do pracy	519,30 zł
— renta z tytułu całkowitej niezdolności do pracy w związku z wypadkiem lub chorobą zawodową i renta rodzinna wypadkowa	810,12 zł
— renta z tytułu częściowej niezdolności do pracy w związku z wypadkiem lub chorobą zawodową	623,16 zł

EMERYTURY I RENTY

Dodatki do emerytur i rent	
— dodatek pielęgnacyjny, za tajne nauczanie	173,10 zł
— dodatek pielęgnacyjny dla inwalidy wojennego całkowicie niezdolnego do pracy i samodzielnej egzystencji	259,65 zł
— dodatek dla sieroty zupełnej	325,36 zł
— dodatek kombatancki, świadczenie w wysokości dodatku kombatanckiego	173,10 zł
— dodatek kompensacyjny	25,97 zł
— świadczenie pieniężne dla żołnierzy zastępczej służby wojskowej przymusowo zatrudnianych w kopalniach węgla, kamieniołomach, zakładach wydobywania rud uranu i batalionach budowlanych – w zależności od liczby pełnych miesięcy trwania pracy	od 8,68 zł do 173,10 zł
— świadczenie pieniężne przysługujące osobom deportowanym do pracy przymusowej oraz osadzonym w obozach pracy przez III Rzeszę i ZSRR – w zależności od liczby pełnych miesięcy trwania pracy	od 8,68 zł do 173,10 zł
Renta socjalna	567,08 zł
Świadczenie przedemerytalne (przyznawane obecnie)	804,02 zł
Kwota bazowa (przeciętne wynagrodzenie pomniejszone o kwotę składek na ubezpieczenia społeczne)	2578,26 zł
Kwoty przychodu powodujące zmniejszenie lub zawieszenie świadczeń rencistów i wcześniejszych emerytów	
70% przeciętnego wynagrodzenia miesięcznego: od 1 grudnia 2008 r. do 28 lutego 2009 r.	2078,00 zł
od 1 marca 2009 r. do 31 maja 2009 r.	2167,60 zł
od 1 czerwca do 31 sierpnia 2009 r.	2229,93 zł
130% przeciętnego wynagrodzenia miesięcznego: od 1 grudnia 2008 r. do 28 lutego 2009 r.	3859,20 zł
od 1 marca 2009 r. do 31 maja 2009 r.	4025,60 zł
od 1 czerwca do 31 sierpnia 2009 r.	4141,29 zł