



# Informacja o sytuacji finansowej Funduszu Ubezpieczeń Społecznych w trzech kwartałach 2021 r.



Warszawa 2021



ZAKŁAD  
UBEZPIECZEŃ  
SPOŁECZNYCH

**Informacja o sytuacji finansowej Funduszu Ubezpieczeń Społecznych (FUS)  
w trzech kwartałach 2021 r.**

Opracowanie tekstu: Wydział Planowania w Departamencie Finansów Funduszy

Opracowanie graficzne: Biuro Poligrafii ZUS

**Wydawca**

Zakład Ubezpieczeń Społecznych

ul. Szamocka 3, 5

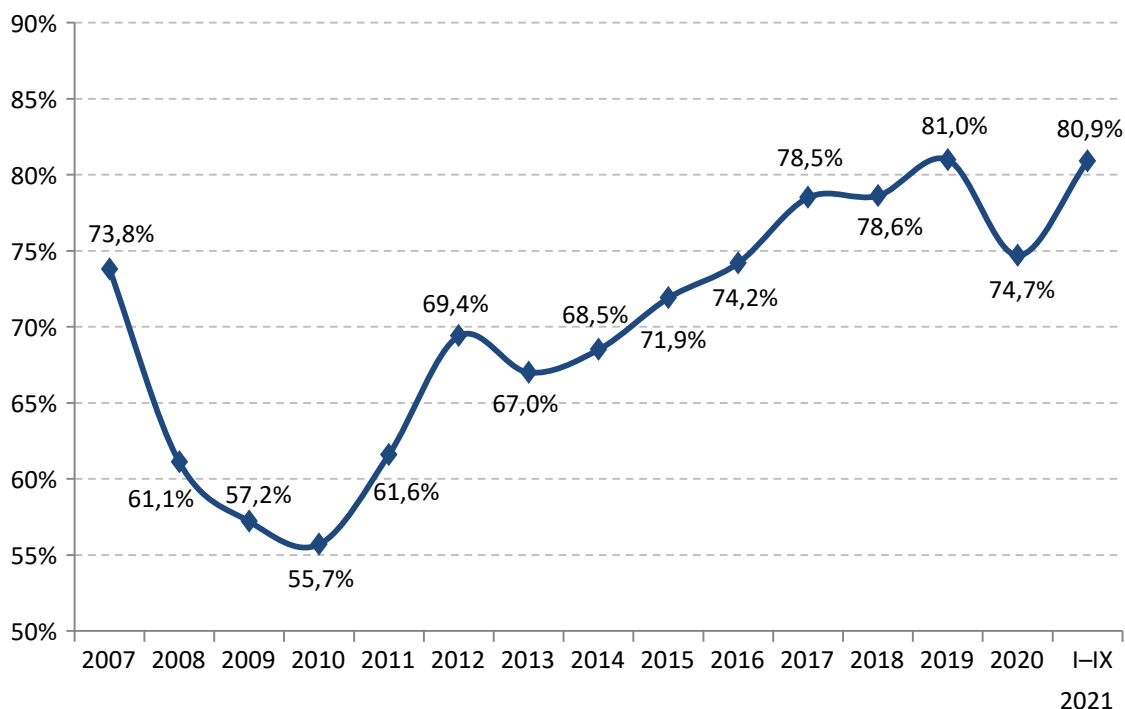
01-748 Warszawa

## Informacja o sytuacji finansowej FUS w trzech kwartałach 2021 r.

Sytuacja społeczno-gospodarcza kraju w trzech kwartałach br. była zdecydowanie lepsza niż w analogicznym okresie ubiegłego roku, pomimo trwającej w dalszym ciągu pandemii COVID-19. Wpłynęło na to nie tylko zniesienie obostrzeń epidemicznych, ale również rosnący popyt wewnętrzny, w szczególności zwiększenie wydatków na dobra konsumpcyjne. Szybki szacunek wzrostu PKB podany przez GUS wskazuje na wzrost tego wskaźnika o 5,1% r/r, co oznacza, że PKB zbliżył się do trendu sprzed pandemii. Na rynku pracy również odnotowano poprawę sytuacji – w okresie styczeń–wrzesień fundusz wynagrodzeń w sektorze przedsiębiorstw wzrósł o 8,6% w stosunku do analogicznego okresu 2020 r., przy czym dynamika wynagrodzeń wyniosła 108,4% r/r, a przeciętne zatrudnienie wzrosło o 0,2% r/r. Stopa bezrobocia rejestrowanego we wrześniu wyniosła 5,6% i obniżyła się o 0,5 p.p. w skali roku.

Sytuacja finansowa Funduszu Ubezpieczeń Społecznych w okresie styczeń–wrzesień 2021 r. była pozytywna. Zawdzięczamy to dynamicznie rosnącym przychodom ze składek, w połączeniu ze stabilnymi tendencjami w zakresie wydatków funduszu. Stopień pokrycia wydatków wpływami ze składek i ich pochodnych w omawianym okresie osiągnął poziom 80,9%, zbliżając się do wartości obserwowanych przed pandemią COVID-19.

**Wykres 1.** Wskaźnik pokrycia wydatków Funduszu Ubezpieczeń Społecznych wpływami ze składek i ich pochodnych



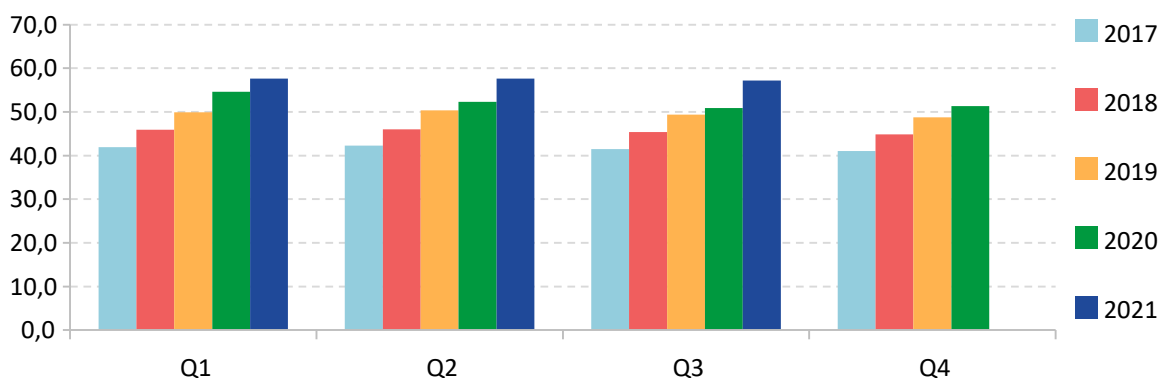
## Zestawienie przychodów i kosztów FUS (w tys. zł)

Wyszczególnienie	Wykonanie styczeń-wrzesień		% r/r
	2020 r.	2021 r.	
<b>Stan funduszu na początek okresu</b>	<b>4 208 150</b>	<b>17 726 714</b>	<b>421,2</b>
<b>Przychody (przypis)</b>	<b>211 022 164</b>	<b>200 478 601</b>	<b>95,0</b>
Składki na ubezpieczenia społeczne	157 782 632	<b>172 425 029</b>	109,3
Dotacja z budżetu państwa	29 254 135	<b>21 254 238</b>	72,7
Pozostałe, w tym:	23 985 396	<b>6 799 334</b>	28,3
z tytułu reformy OFE	4 327 261	<b>5 299 059</b>	122,5
<b>Koszty, w tym:</b>	<b>205 494 110</b>	<b>209 207 097</b>	<b>101,8</b>
Emerytury i renty	170 704 667	<b>183 017 051</b>	107,2
Pozostałe świadczenia	23 734 612	<b>23 107 295</b>	97,4
Odpis na działalność ZUS	2 899 124	<b>2 899 124</b>	100,0
Prewencje rentowa i wypadkowa	95 672	<b>121 950</b>	127,5
<b>Stan funduszu na koniec okresu</b>	<b>9 736 204</b>	<b>8 998 218</b>	<b>92,4</b>

## Przychody

Największą pozycją przychodów FUS były składki na ubezpieczenia społeczne, których kwota według przypisu w okresie styczeń-wrzesień wyniosła 172,4 mld zł i była o 9,3% wyższa od osiągniętej w analogicznym okresie 2020 r.

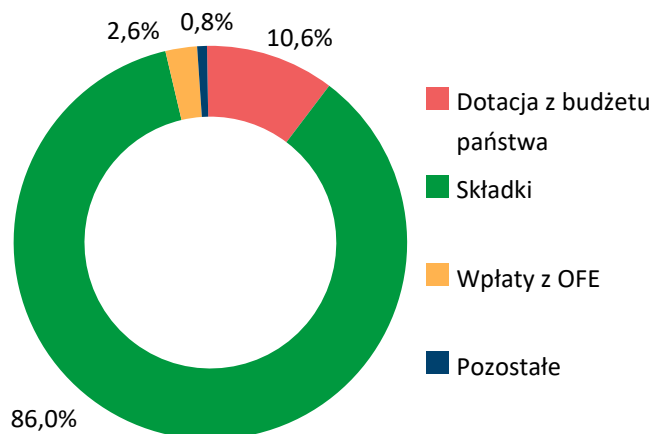
**Wykres 2.** Przypis składek na ubezpieczenia społeczne (w mld zł)



W okresie dziewięciu miesięcy br. fundusz otrzymał dotację z budżetu państwa w kwocie 21,3 mld zł, czyli o 27,3% niższą niż przed rokiem. Mniejsze zapotrzebowanie na dotację było możliwe m.in. dzięki temu, że w grudniu 2020 r. FUS otrzymał wpłatę z budżetu państwa w wysokości 12,0 mld zł, która umożliwiła realizację zobowiązań funduszu w pierwszych miesiącach 2021 r. w ramach posiadanych własnych środków. W 2021 r. FUS nie korzystał ze środków z Funduszu Przeciwdziałania COVID-19.

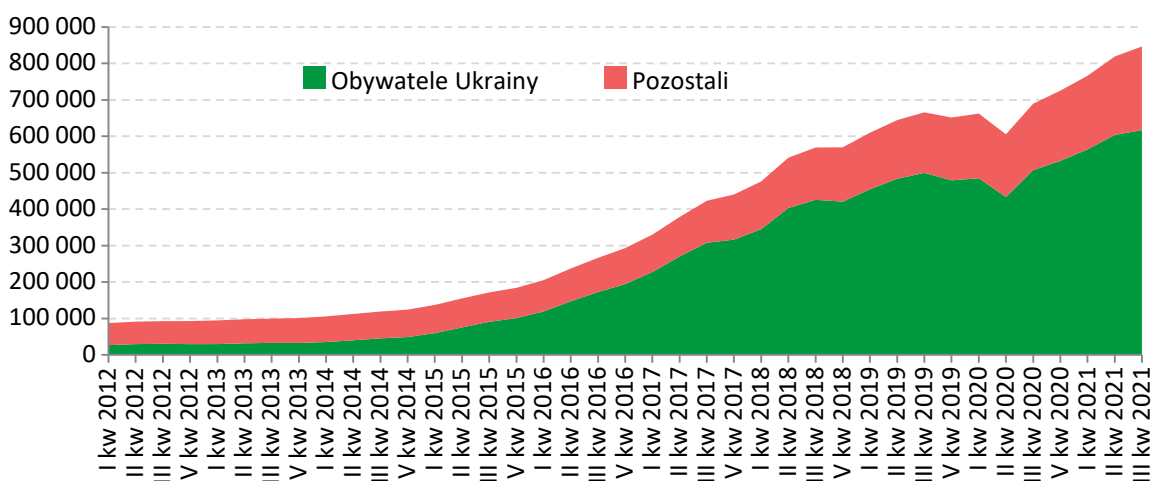
Wpłaty z OFE, tj. środki przekazane do funduszu emerytalnego w związku z ukończeniem przez ubezpieczonego wieku niższego o 10 lat od wieku emerytalnego (tzw. suwak) ukształtowały się na poziomie 5,3 mld zł i były wyższe od przekazanych w analogicznym okresie 2020 r. o 22,5%.

**Wykres 3. Struktura przychodów FUS w okresie I–IX 2021 r.**



Liczba cudzoziemców, którzy legalnie mieszkają i pracują w Polsce, systematycznie rośnie. Na koniec września 2021 r. w ZUS było zarejestrowanych 846 418 obcokrajowców<sup>1</sup>, co oznacza wzrost o 22,8% w stosunku do analogicznego okresu poprzedniego roku oraz wzrost o 16,7% w stosunku do stanu na koniec 2020 r. Największą grupę (72,9%) stanowili obywatele Ukrainy – na koniec września 2021 r. ich liczba wyniosła 616 901 osób, tj. o 21,7% więcej niż w analogicznym okresie poprzedniego roku oraz o 15,8% więcej niż w grudniu 2020 r.

**Wykres 4. Liczba cudzoziemców zarejestrowanych w ZUS (na koniec okresu)**



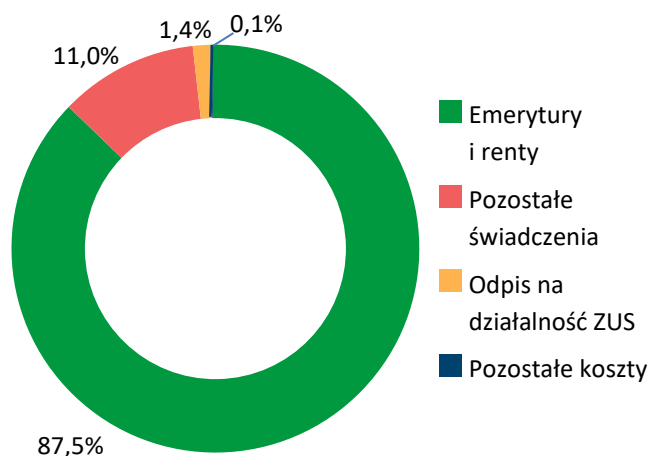
<sup>1</sup> Liczba ubezpieczonych, którzy w zgłoszeniu do ubezpieczeń emerytalnego i rentowych podali obywatelstwo inne niż polskie.

## Koszty

Koszty Funduszu Ubezpieczeń Społecznych w trzech kwartałach 2021 r. wyniosły 209,2 mld zł i były o 3,7 mld zł większe niż przed rokiem.

Największą ich pozycją były transfery na rzecz ludności w kwocie 206,1 mld zł, obejmujące świadczenia emerytalno-rentowe oraz pozostałe świadczenia. W okresie styczeń-wrzesień wydatki na emerytury i renty wyniosły 183,0 mld zł, tj. o 7,2% więcej niż przed rokiem – to wynik rosnącej liczby świadczeń emerytalnych oraz ich waloryzacji.

Wykres 5. Struktura kosztów FUS w okresie I-IX 2021 r.



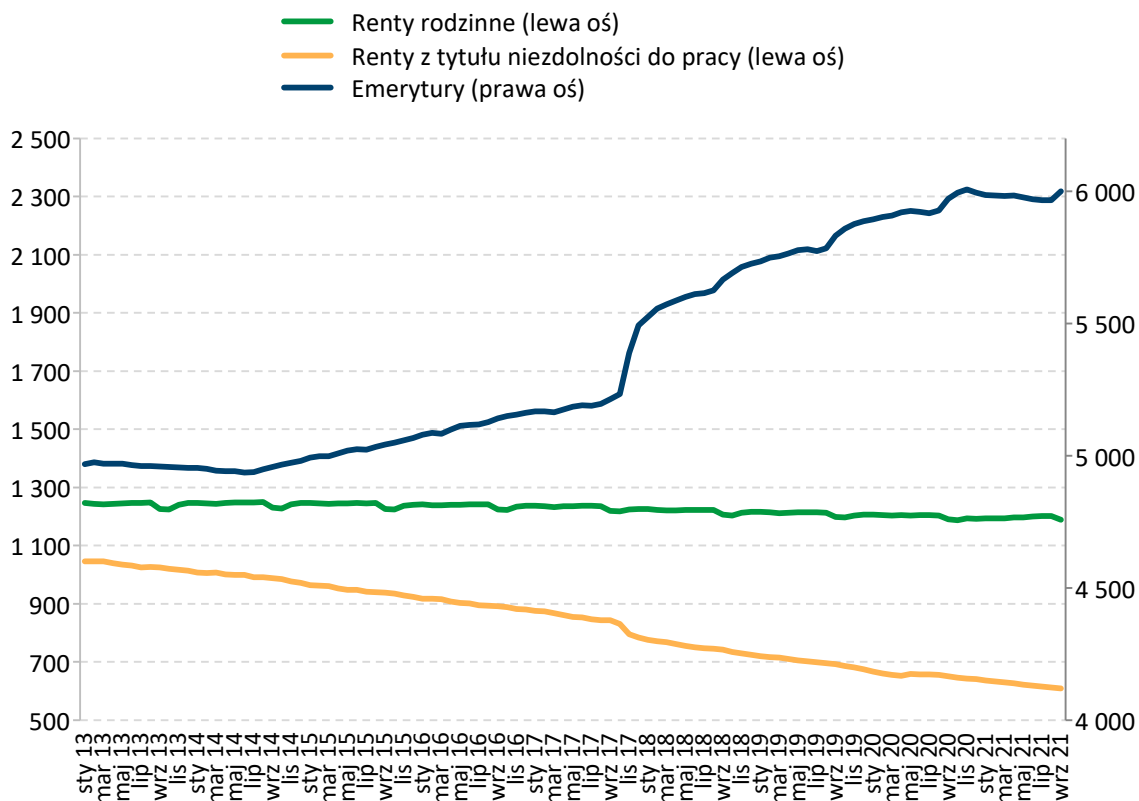
Przeciętne miesięczne świadczenie emerytalno-rentowe w dziewięciu miesiącach 2021 r. wyniosło 2 540,08 zł<sup>2</sup> i było wyższe o 6,8% od wypłacanego w analogicznym okresie ubiegłego roku. Najważniejszym czynnikiem wpływającym na wysokość świadczeń niezmiennie jest coroczna waloryzacja – w 2021 r. wskaźnik waloryzacji wyniósł 104,24%.

W okresie styczeń-wrzesień br. wypłacono przeciętnie miesięcznie 7 798,2 tys. świadczeń emerytalno-rentowych, tj. o 17,3 tys. więcej niż w analogicznym okresie ubiegłego roku. Przeciętnie miesięcznie wypłacono:

- 5 979,5 tys. emerytur – o 58,6 tys. więcej niż w analogicznym okresie ubiegłego roku;
- 1 196,4 tys. rent rodzinnych, czyli o 6,5 tys. mniej niż w analogicznym okresie ubiegłego roku;
- 622,2 tys. rent z tytułu niezdolności do pracy, co oznacza spadek o 34,8 tys. w stosunku do analogicznego okresu ubiegłego roku, wynikający przede wszystkim z zamian rent z tytułu niezdolności do pracy na emeryturę.

<sup>2</sup> Przeciętne liczby świadczeń oraz ich wysokości podajemy bez wypłat świadczeń realizowanych na mocy umów międzynarodowych, emerytur i rent osób posiadających także prawo do świadczenia rolniczego.

Wykres 6. Liczba świadczeń emerytalno-rentowych (w tys.)



### Informacja o emeryturach i rentach wypłacanych z FUS przyznanych w okresie I-IX 2021 r.

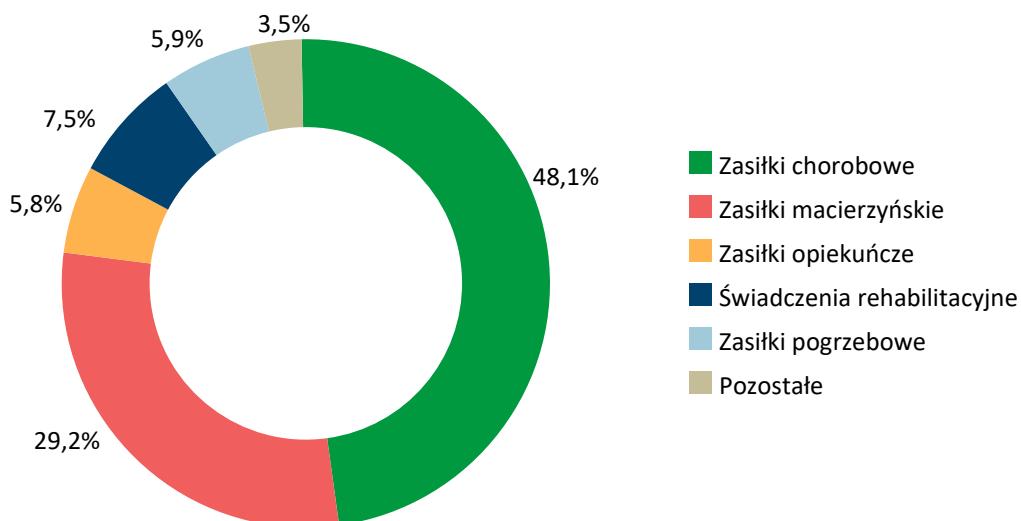
Wyszczególnienie	Liczba nowo przyznanych świadczeń*	Przeciętna wysokość nowo przyznanego świadczenia**
Emerytury	200,2 tys.	2737,71 zł
Renty rodzinne	30,0 tys.	2313,57 zł
Renty z tytułu niezdolności do pracy	30,9 tys.	2010,74 zł

\* Dotyczy osób, którym przyznano świadczenie po raz pierwszy, i które podjęły jego wypłatę w stałym miesięcznym terminie płatności.

\*\* Przepiętna wysokość świadczenia z momentu przyznania łącznie z kwotą dodatku pielęgnacyjnego, a w przypadku renty rodzinnej także dodatku dla sieroty zupełnej, bez wyrównań. W przypadku pobierania emerytury okresowej – łącznie z kwotą tej emerytury.

Pozostałe świadczenia wypłacane z FUS w okresie styczeń–wrzesień 2021 r. wyniosły 23,1 mld zł i były niższe o 2,6% w porównaniu do analogicznego okresu 2020 r., głównie w wyniku spadku wypłat zasiłków opiekuńczych.

**Wykres 7.** Struktura wydatków na pozostałe świadczenia



Największy udział w wydatkach na pozostałe świadczenia miały wypłaty zasiłków chorobowych, których kwota w omawianym okresie wyniosła 11,1 mld zł i była wyższa o 7,2% w stosunku do analogicznego okresu 2020 r. Wzrost ten był związany z zachorowaniem lub podejrzeniem zachorowania na COVID-19.

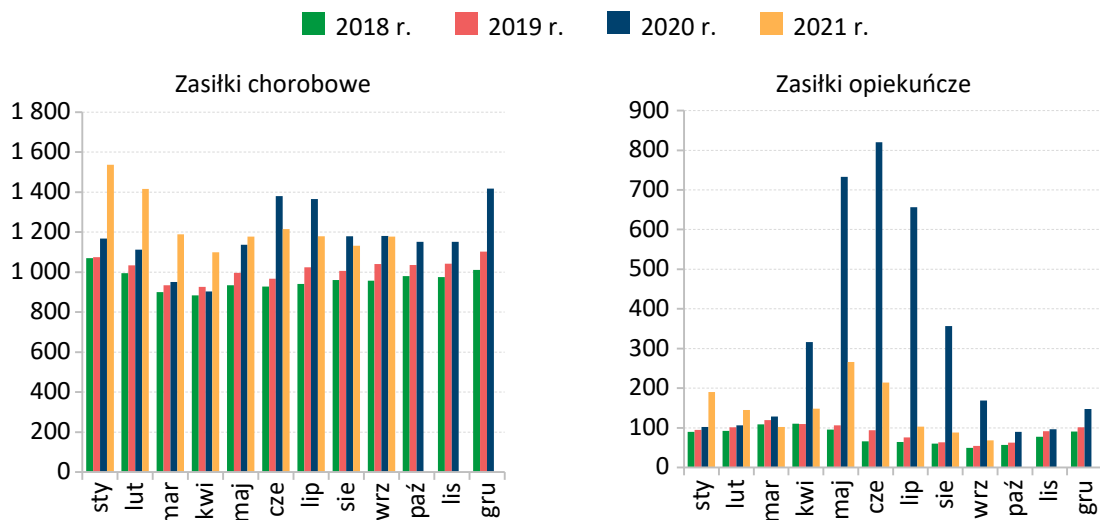
Wydatki na zasiłki macierzyńskie w okresie styczeń–wrzesień 2021 r. wyniosły 6,8 mld zł i wzrosły o 1,2% w stosunku wydatków na te świadczenia poniesionych w okresie dziewięciu miesięcy 2020 r. Przeciętna wysokość zasiłku macierzyńskiego wzrosła o 7,0% w stosunku do analogicznego okresu 2020 r., natomiast liczba dni, w których są pobierane zasiłki macierzyńskie, była niższa o 5,4% r/r.

Wydatki na świadczenia rehabilitacyjne wyniosły 1,7 mld zł i były wyższe od poniesionych w 2020 r. o 6,6%. Było to spowodowane wzrostem r/r przeciętnej wysokości świadczeń o 5,4% oraz wzrostem liczby świadczeń o 1,1%.

Wydatki na zasiłki opiekuńcze w omawianym okresie 2021 r. wyniosły 1,3 mld zł – w porównaniu do analogicznego okresu poprzedniego roku odnotowano spadek wydatków o 60,8% w wyniku mniejszej (o 63,3%) liczby dni, za które są pobierane zasiłki. Jest to konsekwencją wysokiej bazy w 2020 r.



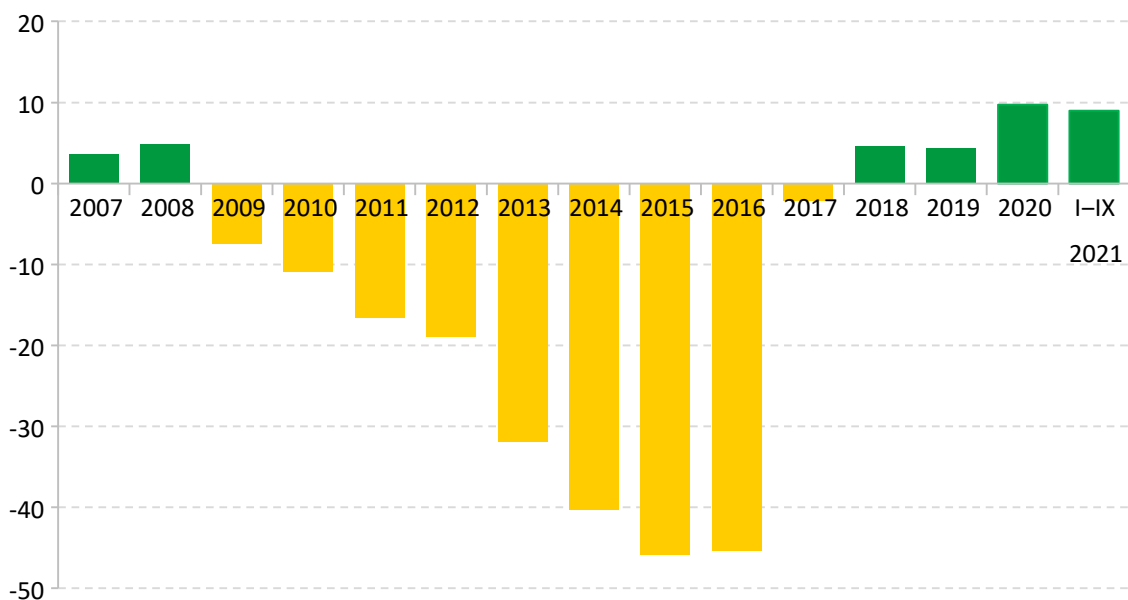
**Wykres 8.** Wydatki na zasiłki chorobowe i zasiłki opiekuńcze w latach 2018–2021 (w mln zł)



Kwota wydatków na zasiłki pogrzebowe wyniosła 1,4 mld zł i była wyższa o 26,9% w stosunku do poprzedniego roku ze względu na wzrost liczby zgonów wynikający z pandemii COVID-19.

Na koniec września 2021 r. stan funduszu wyniósł 9,0 mld zł, przy czym środki pieniężne to 1,5 mld zł. Należy podkreślić, że fundusz nie posiadał żadnych zobowiązań z tytułu pożyczek z budżetu państwa, jak również z tytułu kredytów.

**Wykres 9.** Stan FUS na koniec okresu (w mld zł)









[www.zus.pl/e-wizyta](http://www.zus.pl/e-wizyta)



 @zus\_pl

[linkedin.com/company/zus-pl](https://www.linkedin.com/company/zus-pl)

[www.zus.pl](http://www.zus.pl)



ZAKŁAD  
UBEZPIECZEŃ  
SPOŁECZNYCH