

Podsumowanie sytuacji finansowej Funduszu Ubezpieczeń Społecznych w trzech kwartałach 2023 r.



Warszawa 2023



ZAKŁAD
UBEZPIECZEŃ
SPOŁECZNYCH

**Podsumowanie sytuacji finansowej Funduszu Ubezpieczeń Społecznych
w trzech kwartałach 2023 r.**

Opracowanie tekstu: Wydział Planowania w Departamencie Finansów Funduszy

Opracowanie graficzne: Biuro Poligrafii ZUS

Wydawca

Zakład Ubezpieczeń Społecznych

ul. Szamocka 3, 5

01-748 Warszawa

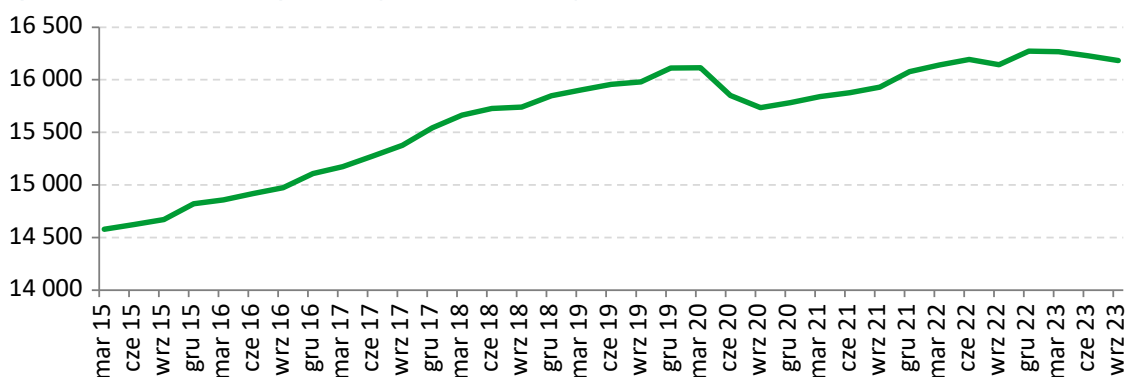
Podsumowanie sytuacji finansowej Funduszu Ubezpieczeń Społecznych w trzech kwartałach 2023 r.

Według szybkiego szacunku podanego przez GUS w trzecim kwartale br. PKB zwiększył się realnie o 0,4% w stosunku do analogicznego okresu 2022 r.

Sytuacja na rynku pracy pozostaje stabilna: przeciętne miesięczne wynagrodzenie brutto w sektorze przedsiębiorstw wzrosło o 12,0% r/r, stopa bezrobocia rejestrowanego na koniec września br. ukształtowała się poniżej poziomu sprzed roku (o 0,1 p.p.) i wyniosła 5,0%, a przeciętne zatrudnienie (w sektorze przedsiębiorstw) wzrosło o 0,5% r/r.

Liczba ubezpieczonych na koniec września br. wyniosła 16 184 tys. osób¹, tj. o 41 tys. osób więcej niż rok wcześniej. Najliczniejszą grupę ubezpieczonych stanowili pracownicy (71,3%), a w dalszej kolejności osoby prowadzące działalność gospodarczą i osoby z nimi współpracujące (10,8%) oraz osoby wykonujące pracę na podstawie umowy zlecenia lub umowy agencyjnej (8,2%).

Wykres 1. Liczba ubezpieczonych w ZUS (w tys. osób)



W ogólnej liczbie ubezpieczonych 6,9% osób posiadało obywatelstwo inne niż polskie. Na koniec września br. w ZUS było zarejestrowanych 1 112 tys. obcokrajowców², co oznacza wzrost o 6,4% w stosunku do stanu na koniec września 2022 r. W liczbie tej 59,4% osób było pracownikami, 36,6% wykonywało pracę na podstawie umowy zlecenia lub umowy agencyjnej, a pozostali byli objęci innymi formami zatrudnienia.

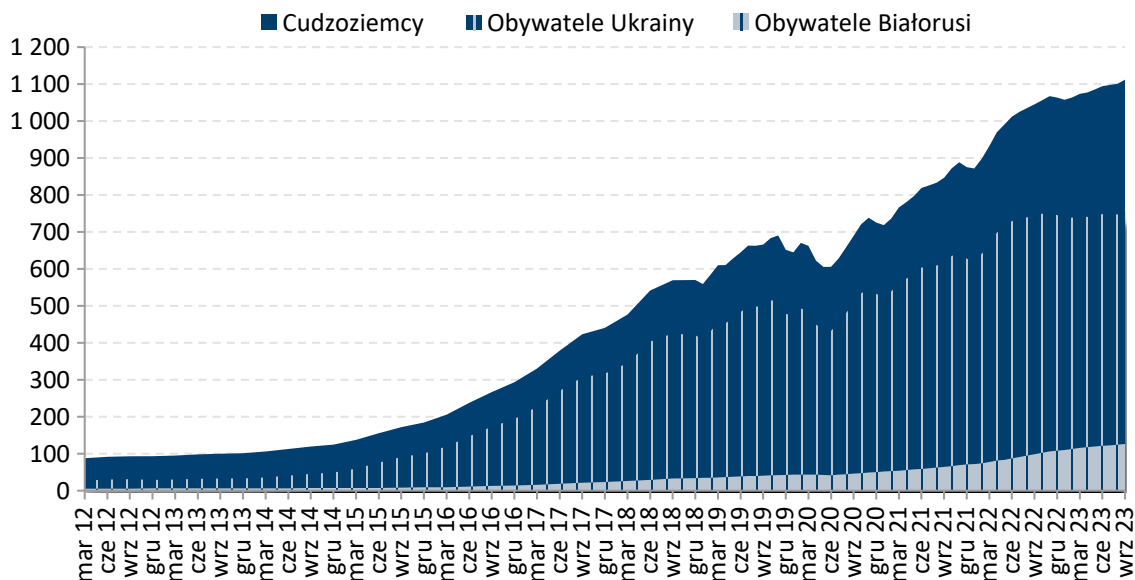
Najliczniejszą grupą obcokrajowców od wielu lat są obywatele Ukrainy. Stanowią oni 67,7% wszystkich obcokrajowców zarejestrowanych w ZUS oraz 4,7% wszystkich ubezpieczonych. Na koniec września tego roku liczba osób z Ukrainy zarejestrowanych w ZUS wyniosła 753 tys., co oznacza wzrost o 1,2% w stosunku do stanu na koniec września ubiegłego roku.

¹ Osoby fizyczne objęte ubezpieczeniami emerytalnym i rentowymi.

² Liczba ubezpieczonych, którzy w zgłoszeniu do ubezpieczeń emerytalnego i rentowych podali obywatelstwo inne niż polskie.

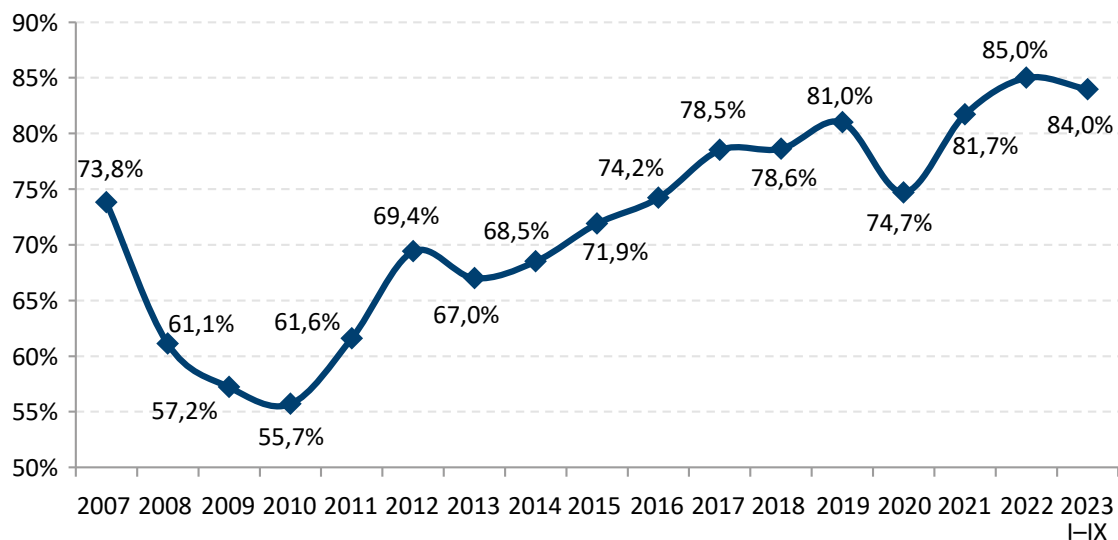
Kolejną grupą obcokrajowców, których liczba rośnie, są obywatele Białorusi. Na koniec września br. w ZUS było zarejestrowanych ponad 126 tys. osób z Białorusi, czyli o 28,2% więcej niż rok wcześniej.

Wykres 2. Liczba cudzoziemców zarejestrowanych w ZUS (w tys. osób)



Stabilna sytuacja na rynku pracy przełożyła się na dobrą kondycję finansową Funduszu Ubezpieczeń Społecznych. Jednym z istotnych parametrów, który pozwala na obiektywną ocenę utrzymania zdolności funduszu do wypłaty świadczeń, jest wskaźnik pokrycia wydatków wpływami ze składek i ich pochodnych. Wskaźnik ten w trzecim kwartale br. wyniósł 82,1%, natomiast w okresie od początku roku do końca września br. osiągnął poziom 84,0%.

Wykres 3. Wskaźnik pokrycia wydatków FUS wpływami ze składek i ich pochodnych

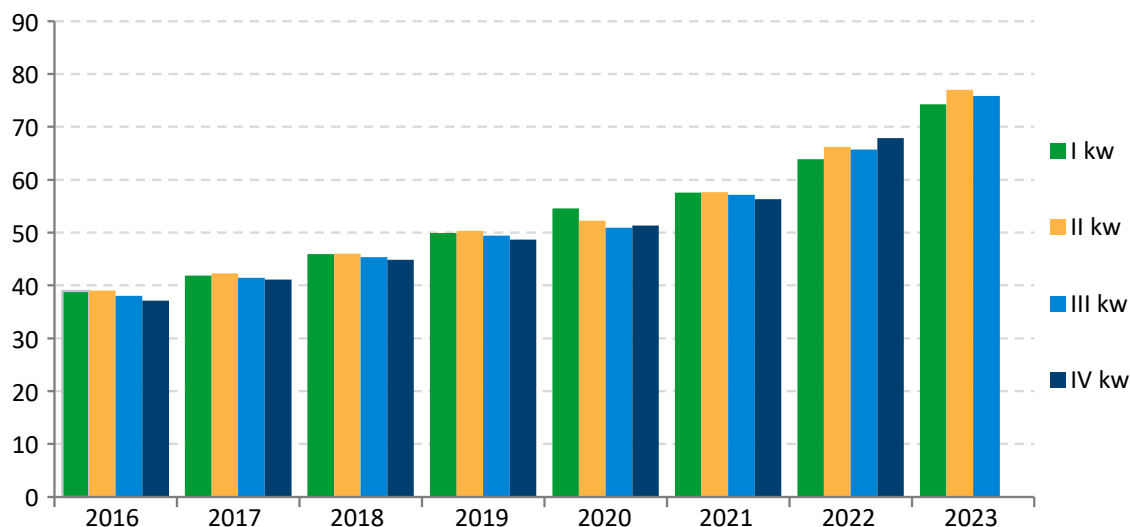


Zestawienie przychodów i kosztów FUS (w tys. zł)

Wyszczególnienie	Wykonanie styczeń-wrzesień 2022 r.	Wykonanie styczeń-wrzesień 2023 r.	% r/r
Stan funduszu na początek okresu	7 308 902	9 027 739	123,5
Przychody (przypis)	230 220 861	267 471 807	116,6
Składki na ubezpieczenia społeczne	195 770 964	227 219 574	116,1
Dotacja z budżetu państwa	26 719 758	31 410 701	117,6
Pozostałe, w tym:	7 730 139	8 841 532	114,4
z tytułu reformy OFE	5 201 892	5 562 594	106,9
Koszty, w tym:	226 771 372	267 740 118	118,1
Emerytury i renty	200 183 008	236 971 943	118,4
Pozostałe świadczenia	22 694 430	24 062 181	106,0
Odpis na działalność ZUS	3 682 988	3 877 682	105,3
Część składki na ubezpieczenie emerytalne odprowadzana do FRD	-	2 574 151	x
Prewencje rentowa i wypadkowa	165 799	210 764	127,1
Stan funduszu na koniec okresu	10 758 391	8 759 428	81,4

Największą pozycją przychodów FUS były składki na ubezpieczenia społeczne, których kwota według przypisu w trzech kwartałach 2023 r. wyniosła 227,2 mld zł i była o 16,1% wyższa od osiągniętej w analogicznym okresie 2022 r. Wpływy składek wyniosły 223,9 mld zł i były o 16,9% większe niż w trzech kwartałach 2022 r.

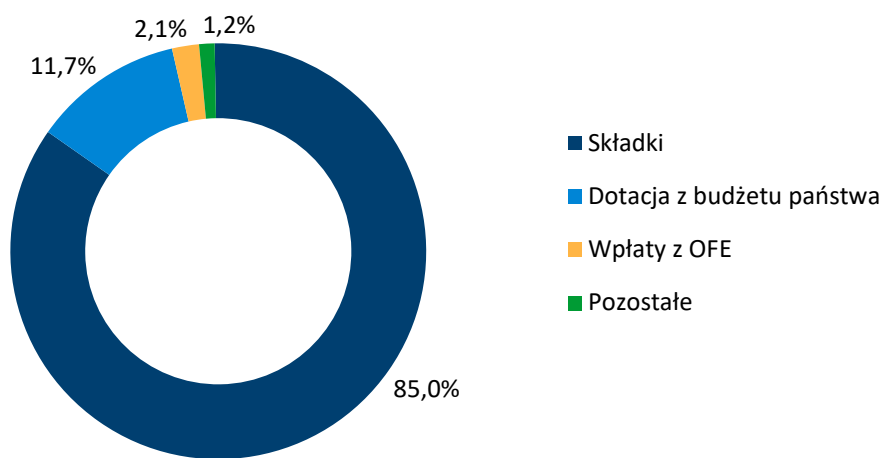
Wykres 4. Przypis składek na ubezpieczenia społeczne (w mld zł)



W okresie styczeń–wrzesień 2023 r. fundusz otrzymał dotację z budżetu państwa w kwocie 31,4 mld zł, czyli o 4,7 mld zł większą niż w tym samym okresie 2022 r. W ramach dotacji od 2019 r. wykazywane są również środki, które stanowią refundację składek przekazanych do OFE. W trzech kwartałach 2023 r. kwota ta wyniosła 3,3 mld zł i wzrosła o 9,1% w stosunku do analogicznego okresu poprzedniego roku.

Wpłaty z OFE, tj. środki przekazane do funduszu emerytalnego w związku z ukończeniem przez ubezpieczonego wieku niższego o 10 lat od wieku emerytalnego, ukształtowały się na poziomie 5,6 mld zł i były wyższe od przekazanych w analogicznym okresie 2022 r. o 6,9%.

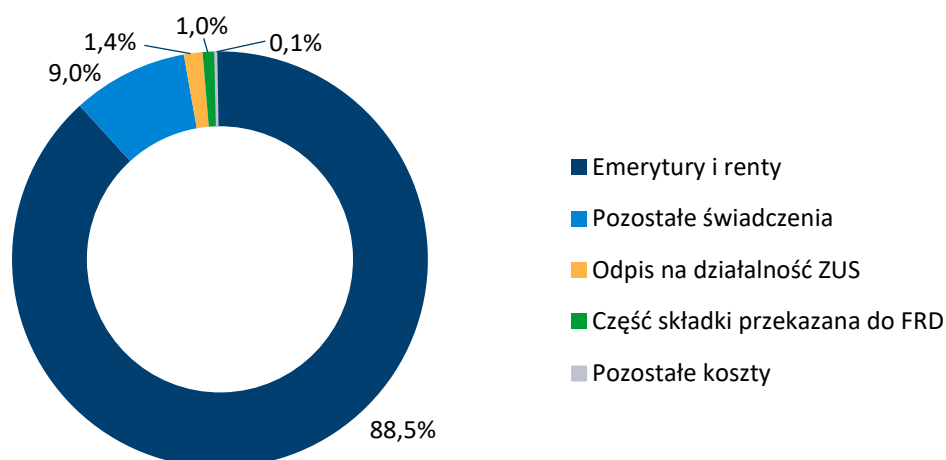
Wykres 5. Struktura przychodów FUS w trzech kwartałach 2023 r.



Koszty Funduszu Ubezpieczeń Społecznych w okresie styczeń–wrzesień 2023 r. wyniosły 267,7 mld zł i były o 41,0 mld zł większe niż w analogicznym okresie 2022 r.

Największą ich pozycją były transfery na rzecz ludności w kwocie 261,0 mld zł, obejmujące świadczenia emerytalno-rentowe oraz pozostałe świadczenia. Wydatki na emerytury i renty finansowane z FUS wyniosły 237,0 mld zł, tj. o 18,4% więcej niż przed rokiem.

Wykres 6. Struktura kosztów FUS w trzech kwartałach 2023 r.



Przeciętna wypłata emerytury i renty w trzech kwartałach 2023 r. wyniosła 3238,61 zł³ i była wyższa o 17,0% od wypłacanej w analogicznym okresie 2022 r.

Informacja o przeciętnej wysokości świadczeń wypłacanych z FUS

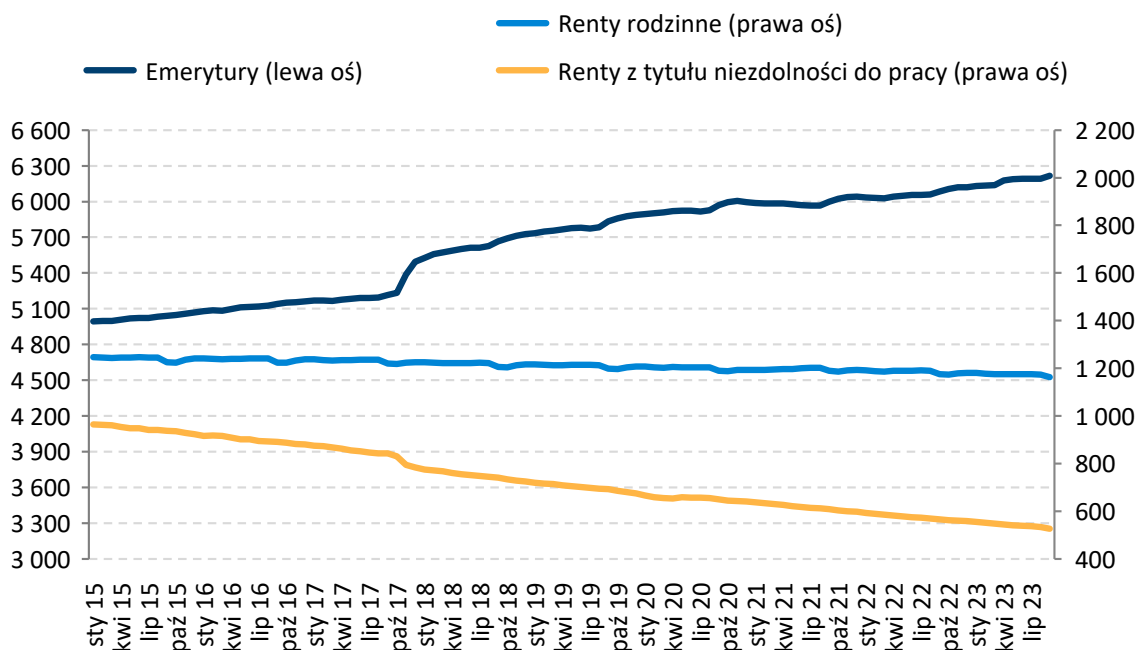
Wyszczególnienie	Wykonanie styczeń-wrzesień 2022 r.	Wykonanie styczeń-wrzesień 2023 r.	% r/r
Emerytury	2867,24 zł	3360,21 zł	117,2
Renty rodzinne	2535,44 zł	2921,71 zł	115,2
Renty z tytułu niezdolności do pracy	2201,32 zł	2540,13 zł	115,4

W trzech kwartałach 2023 r. wypłacono przeciętnie miesięcznie 7 888,8 tys. świadczeń emerytalno-rentowych, tj. o 73,5 tys. więcej niż w analogicznym okresie 2022 r.

Przeciętnie miesięcznie wypłacono:

- 6 172,6 tys. emerytur – o 124,1 tys. więcej niż w analogicznym okresie 2022 r.;
- 1 174,5 tys. rent rodzinnych, czyli o 13,3 tys. mniej niż w analogicznym okresie 2022 r.;
- 541,8 tys. rent z tytułu niezdolności do pracy, co oznacza spadek o 37,4 tys. w stosunku do trzech kwartałów 2022 r.

Wykres 7. Liczba świadczeń emerytalno-rentowych (w tys.)



³ Przeciętne liczby świadczeń oraz ich wysokości podajemy bez wypłat świadczeń realizowanych na mocy umów międzynarodowych, emerytur i rent osób posiadających także prawo do świadczenia rolniczego.

Informacja o emeryturach i rentach z FUS przyznanych w trzech kwartałach 2023 r.

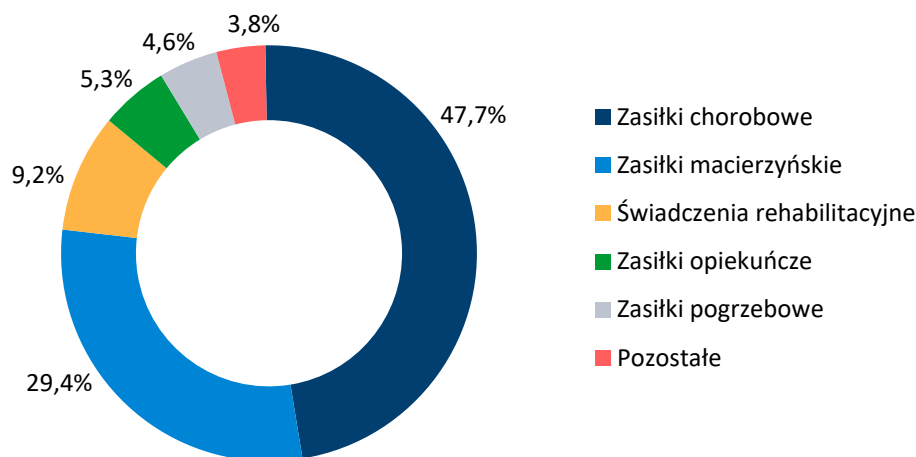
Wyszczególnienie	Liczba nowo przyznanych świadczeń*	Przeciętna wysokość nowo przyznanego świadczenia**
Emerytury	237,7 tys.	3675,61 zł
Renty rodzinne	21,9 tys.	2753,81 zł
Renty z tytułu niezdolności do pracy	30,0 tys.	2396,00 zł

* Dotyczy osób, którym przyznano świadczenie po raz pierwszy, i które podjęły jego wypłatę w stałym miesięcznym terminie płatności.

** Przeciętna wysokość świadczenia z momentu przyznania łącznie z kwotą dodatku pielęgnacyjnego, a w przypadku renty rodzinnej także dodatku dla sieroty zupełnej, bez wyrównań. W przypadku pobierania emerytury okresowej – łącznie z kwotą tej emerytury.

Pozostałe świadczenia wypłacane z FUS w wyniosły 24,1 mld zł i były wyższe o 6,0% w porównaniu do analogicznego okresu 2022 r.

Wykres 8. Struktura wydatków na pozostałe świadczenia



Największy udział w wydatkach na pozostałe świadczenia miały wypłaty zasiłków chorobowych, których kwota w okresie styczeń–wrzesień br. wyniosła 11,5 mld zł i była wyższa o 6,7% w stosunku do analogicznego okresu ubiegłego roku. Przeciętna wysokość zasiłku wzrosła o 12,3% r/r, natomiast liczba dni zasiłkowych zmniejszyła się o 5,0% r/r.

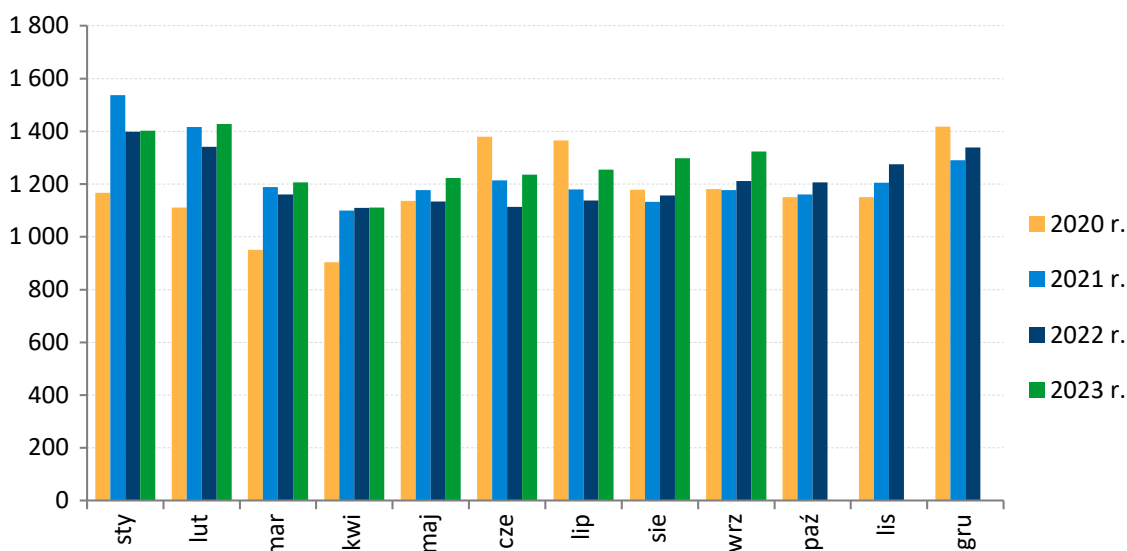
Wydatki na zasiłki macierzyńskie wyniosły 7,1 mld zł i wzrosły o 3,6% w stosunku do analogicznego okresu 2022 r. Przeciętna wysokość zasiłku macierzyńskiego wzrosła o 10,8% r/r, natomiast liczba dni, w których pobierano zasiłki macierzyńskie, była niższa o 6,5% r/r.

Wydatki na świadczenia rehabilitacyjne wyniosły 2,2 mld zł i były wyższe o 20,4% od poniesionych w analogicznym okresie 2022 r. Było to spowodowane wzrostem przeciętnej wysokości świadczenia o 12,6% r/r oraz wzrostem liczby wypłaconych świadczeń o 7,0% r/r.

Wydatki na zasiłki opiekuńcze wyniosły 1,3 mld zł i były wyższe o 13,9% od poniesionych w analogicznym okresie 2022 r. Przeciętna dzienna wysokość zasiłku wzrosła o 13,1% r/r, a liczba dni, w których są pobierane zasiłki opiekuńcze, wzrosła o 0,7% r/r.

Kwota wydatków na zasiłki pogrzebowe wyniosła 1,1 mld zł i była niższa o 12,7% w stosunku do analogicznego okresu ubiegłego roku.

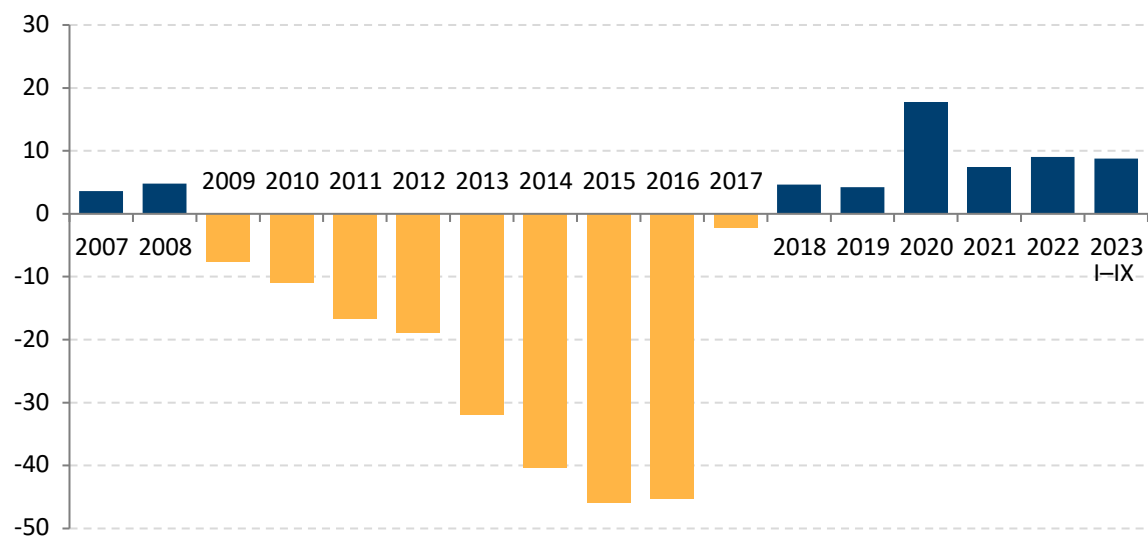
Wykres 9. Wydatki na zasiłki chorobowe (w mln zł)



Część składki na ubezpieczenie emerytalne, która jest odprowadzana do FRD, wyniosła 2,6 mld zł.

Na koniec trzeciego kwartałów 2023 r. stan funduszu wyniósł 8,8 mld zł, przy czym środki pieniężne to 2,4 mld zł. Należy podkreślić, że fundusz nie posiadał żadnych zobowiązań z tytułu pożyczek z budżetu państwa, jak również z tytułu kredytów.

Wykres 10. Stan FUS na koniec okresu (w mld zł)





www.zus.pl/e-wizyta



X @zus_pl

linkedin.com/company/zus-pl

www.zus.pl



ZAKŁAD
UBEZPIECZEŃ
SPOŁECZNYCH