

Podsumowanie sytuacji finansowej Funduszu Ubezpieczeń Społecznych w pierwszym kwartale 2024 r.



Warszawa 2024

ZUS

ZAKŁAD
UBEZPIECZEŃ
SPOŁECZNYCH

**Podsumowanie sytuacji finansowej Funduszu Ubezpieczeń Społecznych
w pierwszym kwartale 2024 r.**

Opracowanie tekstu: Wydział Planowania w Departamencie Finansów

Opracowanie graficzne: Departament Zarządzania Dokumentacją i Poligrafią

Wydawca

Zakład Ubezpieczeń Społecznych

ul. Szamocka 3, 5

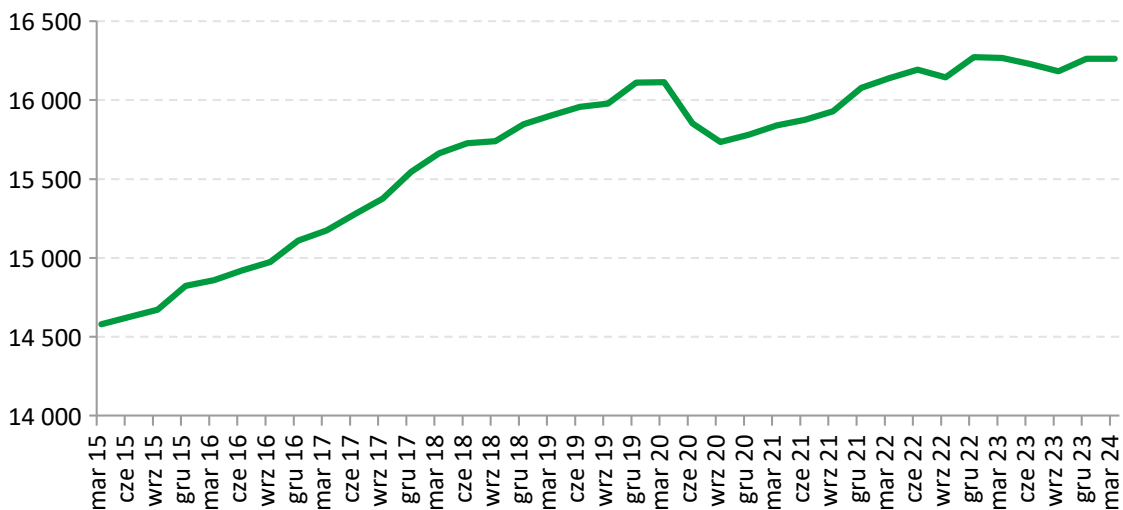
01-748 Warszawa

Podsumowanie sytuacji finansowej Funduszu Ubezpieczeń Społecznych w pierwszym kwartale 2024 r.

Korzystna sytuacja na rynku pracy w pierwszym kwartale 2024 r. przełożyła się na stabilną sytuację finansową Funduszu Ubezpieczeń Społecznych. Parametry kluczowe z punktu widzenia przychodów FUS ukształtowały się następująco: przeciętne miesięczne wynagrodzenie brutto w sektorze przedsiębiorstw wzrosło o 12,5% r/r, stopa bezrobocia rejestrowanego na koniec marca br. wyniosła 5,3% (w skali roku obniżyła się o 0,1 p.p.), a przeciętne zatrudnienie w sektorze przedsiębiorstw było nieznacznie niższe (o 0,2%) od notowanego rok wcześniej.

Liczba osób objętych ubezpieczeniem emerytalno-rentowym na koniec marca br. wyniosła ponad 16 262,7 tys.¹ i była o 4,9 tys. mniejsza niż rok wcześniej. Najliczniejszą grupę ubezpieczonych stanowili pracownicy (71,3%), a w dalszej kolejności osoby prowadzące działalność gospodarczą i osoby z nimi współpracujące (10,9%) oraz osoby wykonujące pracę na podstawie umowy zlecenia lub umowy agencyjnej (8,3%).

Wykres 1. Liczba ubezpieczonych w ZUS (w tys. osób)



W ogólnej liczbie ubezpieczonych 7,0% osób posiadało obywatelstwo inne niż polskie. Na koniec marca br. w ZUS było zarejestrowanych ponad 1 138,3 tys. obcokrajowców², co oznacza wzrost o 6,0% w stosunku do stanu na koniec marca 2023 r. W liczbie tej 59,0% osób było pracownikami, 36,1% wykonywało pracę na podstawie umowy zlecenia lub umowy agencyjnej, a pozostali byli objęci innymi formami zatrudnienia.

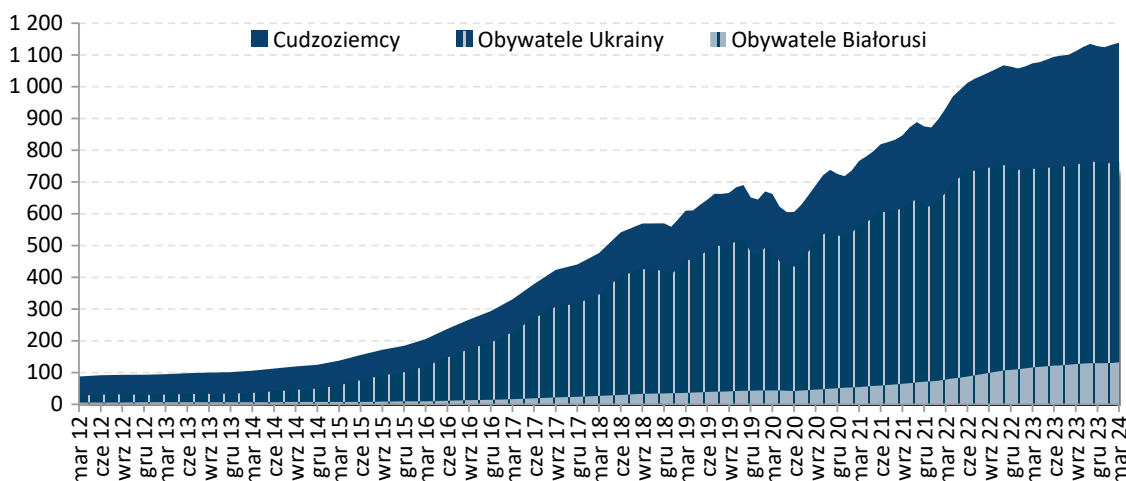
¹ Ubezpieczeni w ubezpieczeniach emerytalnym i rentowych.

² Liczba ubezpieczonych, którzy w zgłoszeniu do ubezpieczeń emerytalnego i rentowych podali obywatelstwo inne niż polskie.

Najliczniejszą grupą obcokrajowców od wielu lat są obywatele Ukrainy. Na koniec pierwszego kwartału br. stanowili oni 67,0% wszystkich obcokrajowców zarejestrowanych w ZUS oraz 4,7% wszystkich ubezpieczonych, a ich liczba wyniosła 762,2 tys., tj. o 2,7% więcej niż na koniec marca 2023 r.

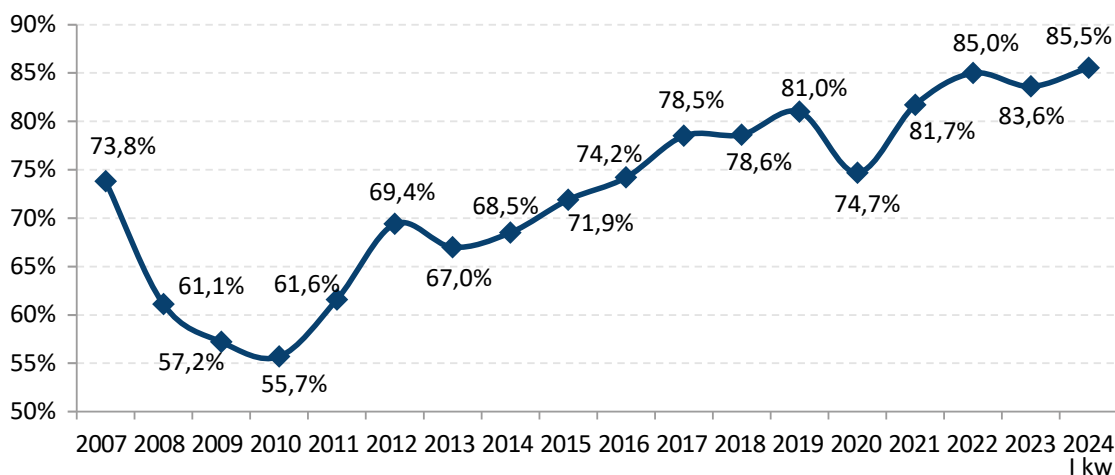
Kolejną dużą grupą obcokrajowców są obywatele Białorusi. Na koniec omawianego okresu w ZUS było zarejestrowanych 131,9 tys. osób z Białorusi i stanowili oni 11,6% wszystkich ubezpieczonych cudzoziemców. Liczba zarejestrowanych w ZUS obywateli Białorusi wzrosła o 13,7% w stosunku do stanu na koniec marca 2023 r.

Wykres 2. Liczba cudzoziemców zarejestrowanych w ZUS (w tys. osób)



Stabilna sytuacja na rynku pracy przełożyła się na dobrą kondycję finansową Funduszu Ubezpieczeń Społecznych. Jednym z istotnych parametrów, który pozwala na obiektywną ocenę utrzymania zdolności funduszu do wypłaty świadczeń, jest wskaźnik pokrycia wydatków wpływami ze składek i ich pochodnych. Wskaźnik ten w pierwszym kwartale 2024 r. osiągnął wysoki poziom 85,5%.

Wykres 3. Wskaźnik pokrycia wydatków FUS wpływami ze składek i ich pochodnych

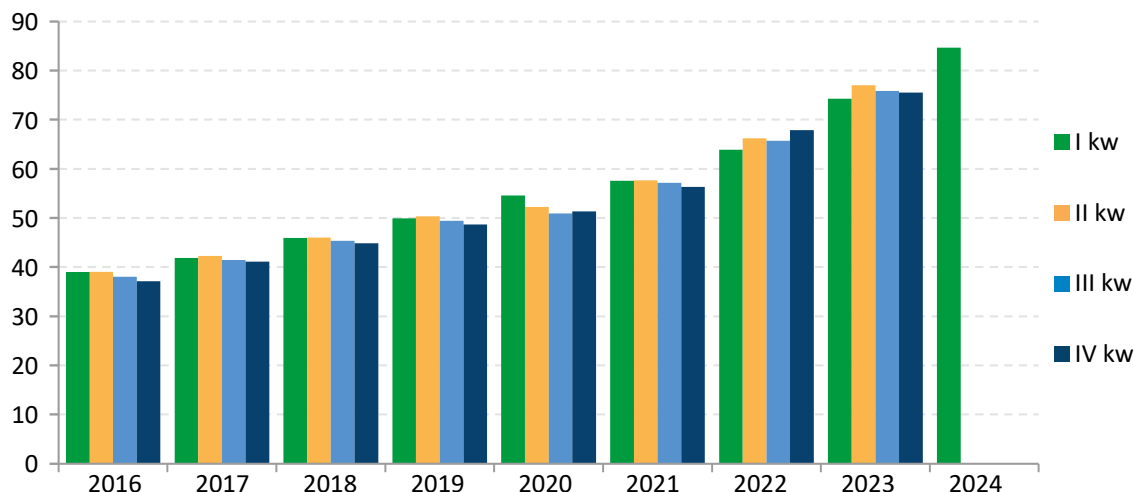


Zestawienie przychodów i kosztów FUS (w tys. zł)

Wyszczególnienie	Wykonanie styczeń–marzec 2023 r.	Wykonanie styczeń–marzec 2024 r.	% r/r
Stan funduszu na początek okresu	9 027 739	10 171 124	112,7
Przychody (przypis)	85 837 983	97 533 456	113,6
Składki na ubezpieczenia społeczne	74 307 716	84 647 345	113,9
Dotacja z budżetu państwa	8 725 150	9 394 140	107,7
Pozostałe, w tym:	2 805 117	3 491 971	124,5
z tytułu reformy OFE	1 769 934	2 297 620	129,8
Koszty, w tym:	84 064 258	98 214 844	116,8
Emerytury i renty	73 582 763	86 461 262	117,5
Pozostałe świadczenia	8 246 940	9 223 508	111,8
Odpis na działalność ZUS	1 292 561	1 455 766	112,6
Część składki na ubezpieczenie emerytalne odprowadzana do FRD	836 285	958 467	114,6
Prewencje rentowa i wypadkowa	83 472	106 981	128,2
Stan funduszu na koniec okresu	10 801 464	9 489 736	87,9

Największą pozycją przychodów FUS były składki na ubezpieczenia społeczne, których kwota według przypisu w pierwszym kwartale br. wyniosła 84,6 mld zł i była o 13,9% wyższa od osiągniętej w analogicznym okresie 2023 r. Wpływy składek wyniosły 83,7 mld zł i były o 15,8% większe niż rok wcześniej.

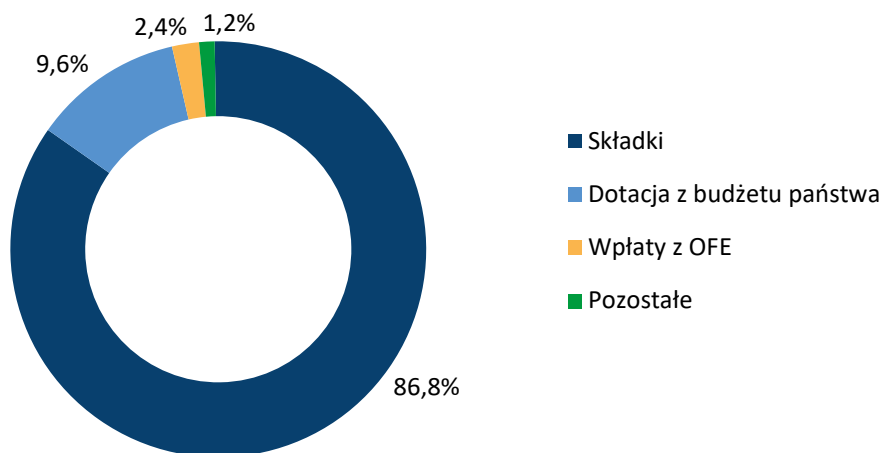
Wykres 4. Przypis składek na ubezpieczenia społeczne (w mld zł)



W okresie styczeń–marzec br. fundusz otrzymał dotację z budżetu państwa w kwocie 9,4 mld zł, czyli o 0,7 mld zł większą niż w tym samym okresie 2023 r. W ramach dotacji od 2019 r. wykazywane są również środki, które stanowią refundację składek przekazanych do OFE. W pierwszym kwartale 2024 r. kwota ta wyniosła 1,2 mld zł i wzrosła o 7,5% w stosunku do analogicznego okresu poprzedniego roku.

Wpłaty z OFE, tj. środki przekazane do funduszu emerytalnego w związku z ukończeniem przez ubezpieczonego wieku niższego o 10 lat od wieku emerytalnego, ukształtowały się na poziomie 2,3 mld zł i były wyższe od przekazanych w analogicznym okresie 2023 r. o 29,8%.

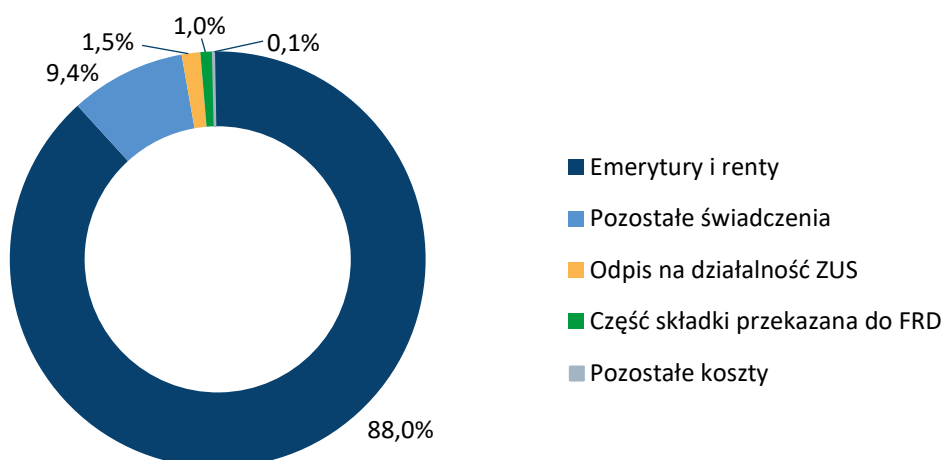
Wykres 5. Struktura przychodów FUS w pierwszym kwartale 2024 r.



Koszty Funduszu Ubezpieczeń Społecznych w okresie styczeń–marzec br. wyniosły 98,2 mld zł i były o 14,2 mld zł większe niż w analogicznym okresie 2023 r.

Największą ich pozycją były transfery na rzecz ludności w kwocie 95,7 mld zł, obejmujące świadczenia emerytalno-rentowe oraz pozostałe świadczenia. Wydatki na emerytury i renty finansowane z FUS wyniosły 86,5 mld zł, tj. o 17,5% więcej niż przed rokiem.

Wykres 6. Struktura kosztów FUS w pierwszym kwartale 2024 r.



Przeciętna wypłata emerytury i renty w pierwszym kwartale br. wyniosła 3516,95 zł³ i była wyższa od wypłacanej w analogicznym okresie poprzedniego roku o 16,1%. Najważniejszym czynnikiem wpływającym na wysokość świadczeń było ich zwiększenie z tytułu waloryzacji wskaźnikiem 112,12%. Miesięczny skutek waloryzacji emerytur i rent wypłacanych z FUS wyniósł 3 257,6 mln zł.

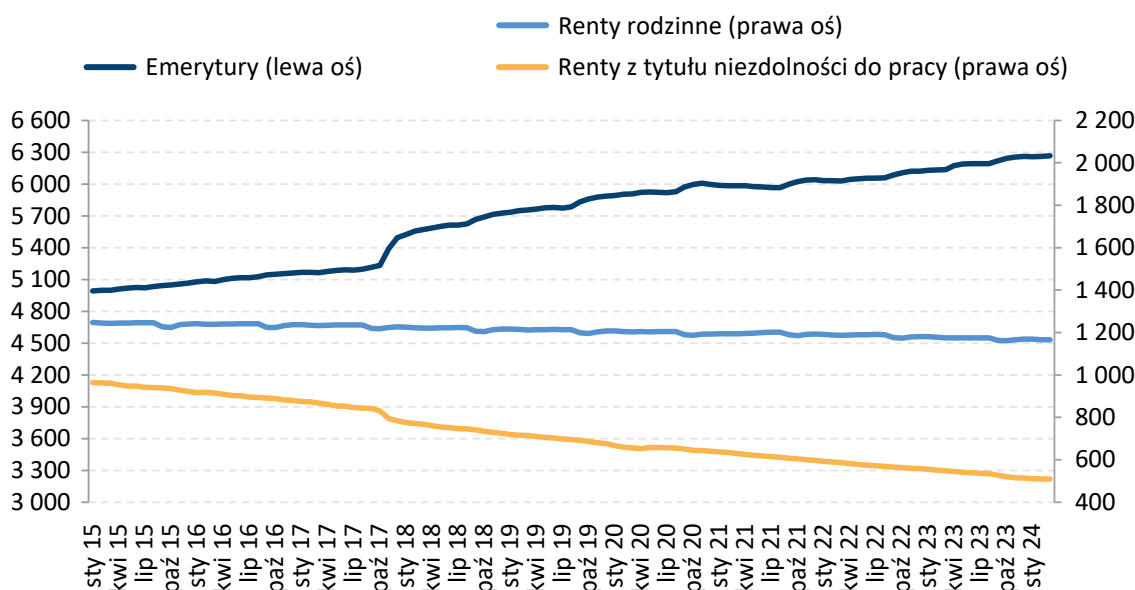
Informacja o przeciętnej wysokości świadczeń wypłacanych z FUS

Wyszczególnienie	Wykonanie styczeń–marzec 2023 r.	Wykonanie styczeń–marzec 2024 r.	% r/r
Emerytury	3145,44	3640,50	115,7
Renty rodzinne	2732,43	3166,90	115,9
Renty z tytułu niezdolności do pracy	2364,46	2800,90	118,5

W pierwszym kwartale 2024 r. wypłacono przeciętnie miesięcznie 7 938,8 tys. świadczeń emerytalno-rentowych, tj. o 76,4 tys. więcej niż w analogicznym okresie 2023 r. Przeciętnie miesięcznie wypłacono:

- 6 262,0 tys. emerytur – o 129,2 tys. więcej niż w analogicznym okresie 2023 r.;
- 1 166,8 tys. rent rodzinnych, czyli o 11,4 tys. mniej niż w analogicznym okresie 2023 r.;
- 510,0 tys. rent z tytułu niezdolności do pracy, co oznacza spadek o 41,4 tys. w stosunku do pierwszego kwartału 2023 r.

Wykres 7. Liczba świadczeń emerytalno-rentowych (w tys.)



³ Przeciętne liczby świadczeń oraz ich wysokości podajemy bez wypłat świadczeń realizowanych na mocy umów międzynarodowych oraz bez wypłat emerytur i rent osobom posiadającym także prawo do świadczenia rolniczego.

Informacja o emeryturach i rentach z FUS przyznanych w pierwszym kwartale 2024 r.

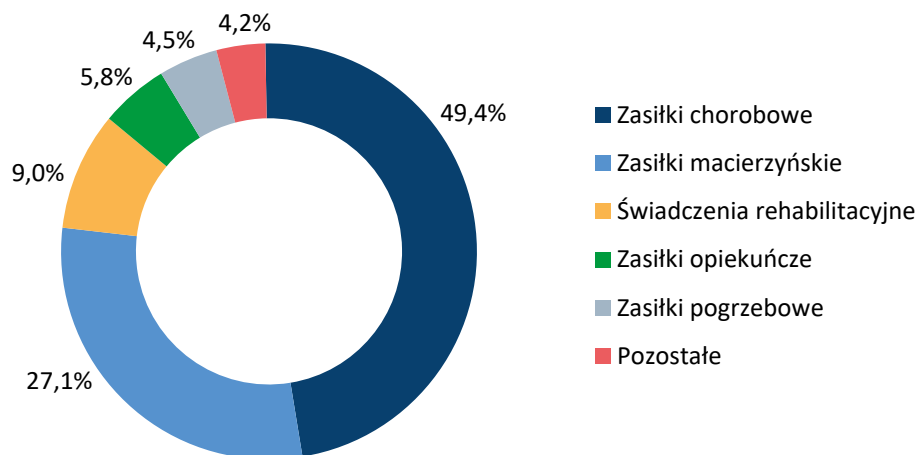
Wyszczególnienie	Liczba nowo przyznanych świadczeń*	Przeciętna wysokość nowo przyznanego świadczenia**
Emerytury	66,9 tys.	3606,56 zł
Renty rodzinne	7,0 tys.	2961,50 zł
Renty z tytułu niezdolności do pracy	11,2 tys.	2426,89 zł

* Dotyczy osób, którym przyznano świadczenie po raz pierwszy, i które podjęły jego wypłatę w stałym miesięcznym terminie płatności.

** Przeciętna wysokość świadczenia z momentu przyznania łącznie z kwotą dodatku pielęgnacyjnego, a w przypadku renty rodzinnej także dodatku dla sieroty zupełnej, bez wyrównań. W przypadku pobierania emerytury okresowej – łącznie z kwotą tej emerytury.

Pozostałe świadczenia wypłacone z FUS w okresie styczeń–marzec 2024 r. wyniosły 9,2 mld zł i były wyższe o 11,8% w porównaniu do analogicznego okresu 2023 r.

Wykres 8. Struktura wydatków na pozostałe świadczenia



Największy udział (49,4%) w wydatkach na pozostałe świadczenia miały wypłaty zasiłków chorobowych, których kwota w okresie styczeń–marzec br. wyniosła 4 556,6 mln zł i była wyższa o 12,9% w stosunku do pierwszego kwartału poprzedniego roku, co było konsekwencją wzrostu przeciętnej dziennej wysokości zasiłku o 14,8%.

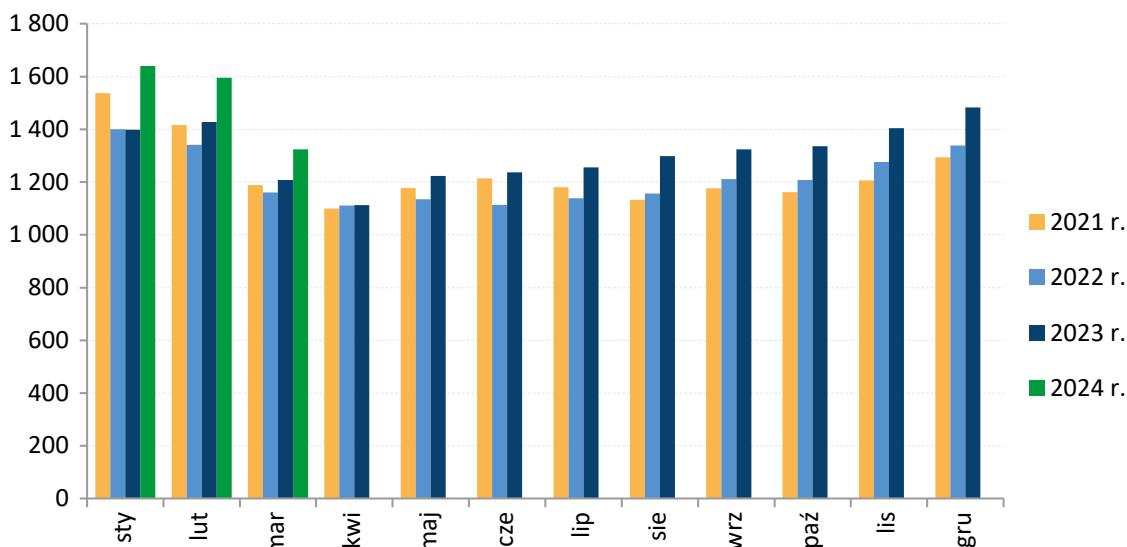
Wydatki na zasiłki macierzyńskie wyniosły 2 496,3 mln zł i wzrosły o 8,7% w stosunku do analogicznego okresu 2023 r. Przeciętna dzienna wysokość zasiłku macierzyńskiego wzrosła o 16,4%, natomiast liczba dni, w których pobierano zasiłki macierzyńskie, była niższa o 6,6%.

Wydatki na świadczenia rehabilitacyjne wyniosły 827,6 mln zł i były wyższe o 15,9% od wydatków poniesionych na te świadczenia w pierwszym kwartale 2023 r. Było to spowodowane wzrostem przeciętnej wysokości świadczenia o 15,8%.

Wydatki na zasiłki opiekuńcze wyniosły 538,0 mln zł, co oznacza niewielki spadek (o 0,6%) w stosunku do poniesionych w analogicznym okresie ubiegłego roku. Przeciętna dzienna wysokość zasiłku opiekuńczego wzrosła o 13,8%, natomiast liczba dni zasiłkowych była niższa o 12,6%.

Kwota wydatków na zasiłki pogrzebowe wyniosła 412,6 mln zł i była niższa o 2,8% w stosunku do pierwszego kwartału poprzedniego roku. W okresie styczeń-marzec br. wypłacono 103,2 tys. zasiłków pogrzebowych, tj. o 3,0 tys. mniej niż rok wcześniej.

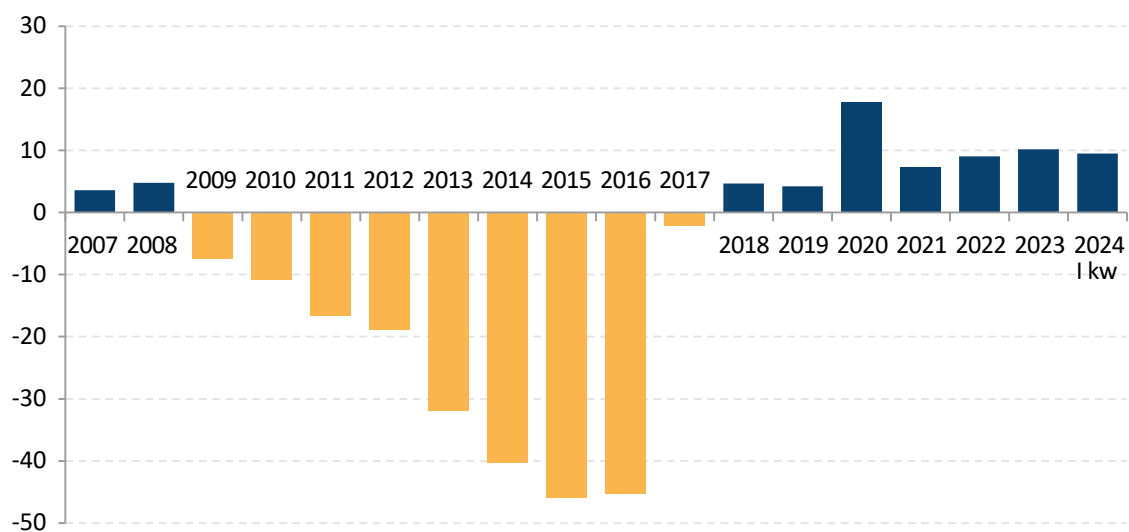
Wykres 9. Wydatki na zasiłki chorobowe (w mln zł)



Część składki na ubezpieczenie emerytalne, która jest odprowadzana do FRD, w pierwszym kwartale br. wyniosła 958,5 mln zł i była wyższa od odprowadzonej rok wcześniej o 14,6%.

Na koniec marca 2024 r. stan funduszu wyniósł 9,5 mld zł, przy czym środki pieniężne to 2,6 mld zł. Należy podkreślić, że fundusz nie posiadał żadnych zobowiązań z tytułu pożyczek z budżetu państwa, jak również z tytułu kredytów.

Wykres 10. Stan FUS na koniec okresu (w mld zł)





www.zus.pl/e-wizyta



X @zus_pl

[linkedin.com/company/zus-pl](https://www.linkedin.com/company/zus-pl)

www.zus.pl



ZAKŁAD
UBEZPIECZEŃ
SPOŁECZNYCH